

4 / 15

2026年(令和8年)
No.1377

広報

大野城

Onojo City
Public Relations

【表紙写真】 桜満開 春がきました！



●主な内容

大野城市防災器具購入費等補助金	2
令和8年度の予算がまとまりました	4～7
带状疱疹予防接種 公費助成のお知らせ	8・9
ごみ収集を休みます 5月3日(祝・日)～5日(祝・火)	13

水不足が
深刻化しています
節水に協力
してください！

掲載している内容は、4月2日(休)時点のものです。

外国人向けに広報「大野城」の情報をホームページに掲載しています。

Useful information for foreign residents selected from the city magazine "ONOJO" is available on Onojo City's web site.

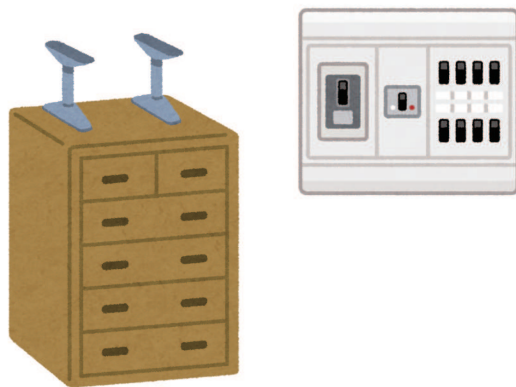


QR code for
English page

自宅に設置した感震ブレーカーおよび家具転倒防止器具への助成を始めます 大野城市防災器具購入費等補助金

感震ブレーカーや家具転倒防止器具を、自宅に設置したときにかかった費用の一部を補助します。

詳しい要件については、市ホームページを確認するか、危機管理課に問い合わせてください。



ブレーカーと家具転倒防止器具のそれぞれ1回限り
市税の滞納がない人

●対象となる費用 次の器具ごとの要件を全て満たす未使用の器具の購入費・設置費

◇感震ブレーカー（上限8千円）

①分電盤タイプ 一般社団法人日本配線システム工業会の感震機能付住宅用分電盤（JWDS0007付2）の規格で定める構造および機能を有するもの

②簡易タイプ 一般財団法人日本消防設備安全センターによる消防防災製品等推奨証の交付を受けたもの

※特定の機器の電気のみを遮断するものを除く

◇家具転倒防止器具（上限6千円）

①家具を柱、壁、天井などに固定するためのL字型金具、突っ張り棒、転倒防止ベルト、転倒防止チェーンなど
②家具を柱、壁、天井などに固定せず、①の器具などの補助として設置するマットやス

●申請できる人

◇本市に住んでいて、令和8年4月1日以降に、自宅に設置する感震ブレーカーや家具転倒防止器具を購入した人
※ただし、1世帯につき感震ブ

トッパーなど（①と同時に購入したものに限る）

●必要書類

◇補助金交付申請書
◇補助金交付請求書

◇設置した補助対象器具の品名（型番）が確認できるもの

◇補助対象器具設置後の写真
◇補助事業に要した費用を支払ったことが分かるもの（領収書など）

◇設置にかかった経費が分かるもの（設置に工事を伴う場合は）

※申請書などの様式は市ホームページからダウンロードできます。

●申請方法 器具を設置した後、危機管理課に必要書類を提出

※対象となる器具や補助の要件などについて不明な点がありましたら、器具を購入、設置する前に危機管理課に相談してください。
※要件を満たさない場合など、補助できないことがあるので、注意してください。

地震による火災の多くは電気が原因です

東日本大震災では、本震による火災の過半数が電気関係からの出火でした。電気火災は、揺れによる電気機器の出火や停電復旧時に発生する火災のことを指します。

これを防ぐには、地震発生時に揺れを感知して自動的に電気を止める「感震ブレーカー」の設置が効果的です。不在時やブレーカーを落として避難する余裕がない場合に電気火災を防止する有効な手段で、家具の転倒防止と併せて対策を行うとさらに安全性が高まります。



市ホームページ

●申請と問い合わせ先

危機管理課消防・防災担当
☎（580）1899

敬老事業の見直しを行います

市では、これまで高齢者の長寿を祝うため、毎年9月に敬老祝金・祝品の支給を行ってきました。

しかし、近年の高齢者人口の大幅な増加や、県内市町村の支給状況などを考慮し、より社会情勢に即した事業とするため、今年度から表のとおり見直しを行います。

今回の見直しにより削減された費用は、高齢者の見守りや日常生活の支援に加え、移動支援や終活サポート事業など、高齢者の皆さんに自分らしく安心して生活していただくための施策に活用していきますので、ご理解とご協力をお願いします。

※区ごとに行われる敬老祝賀会は、今までもどおり開催されます。

※祝金の申請方法や、その他詳しい内容については、7月15日号の広報でお知らせします。

●問い合わせ先

すこやか長寿課長寿支援担当

☎(580)1859

	敬老祝金	敬老祝品
令和8年度から (見直し後)	<ul style="list-style-type: none"> ●対象者 77歳、88歳、99歳以上の人 ●支給額 77歳 3千円 88歳 5千円 99歳以上 1万円 ●支給方法 口座振込 	<ul style="list-style-type: none"> ●対象者 88歳および100歳の人 (101歳以上は廃止)
令和7年度 (見直し前)	<ul style="list-style-type: none"> ●対象者 75歳以上の人 (全員) ●支給額 75~86歳 3千円 87~96歳 5千円 97歳以上 1万円 ●支給方法 基本的に区からの手渡し 	<ul style="list-style-type: none"> ●対象者 88歳および100歳以上の人

医療的ケア児・者 日常生活支援事業 を拡充します

本市では、在宅で生活している医療的ケア児・者の看護や介護を行う介護者の負担軽減を図るため、訪問看護を利用した際の費用の一部を助成する「大野城市医療的ケア児・者日常生活支援事業」を実施しています。4月1日(水)から、自宅分の年間利用上限時間を拡充します。

●対象者 医師より訪問看護を受けるよう指示されている医療的ケア児・者を、在宅で介護している人
※医療的ケア児・者とは、人工呼吸器、たん吸引や経管栄養など、日常生活を営むために医療を要する状態にある人のこと

令和8年度における年間利用上限時間

	3月31日まで	4月1日から
自宅分	48時間	96時間 (拡充)
保育所・学校等分	144時間	144時間 (変更なし)

●内容

◇自宅分 在宅の医療的ケア児・者に、家族などに代わって看護を行う

◇保育所・学校等分 保育所や学校などにおいて、家族などに代わって看護を行う

●助成額 訪問看護(料金が自己負担となる時間)を受けた時間×7500円

※年間の利用上限時間があります。

●事業の流れ

①利用申請 訪問看護事業所を経由して、福祉サービス課に利用申請を行います。

②利用決定 福祉サービス課で審査したうえで、年間利用上限時間を決定します。

③訪問看護の利用 訪問看護事業所と調整し、利用してください。

④助成金の請求 利用した月の翌月に、利用月分の請求を訪問看護事業所を経由して福祉サービス課に行います。

※詳しい内容や必要書類などは、ホームページを確認してください。



市ホームページ

●申請先と問い合わせ先

福祉サービス課障がい福祉担当

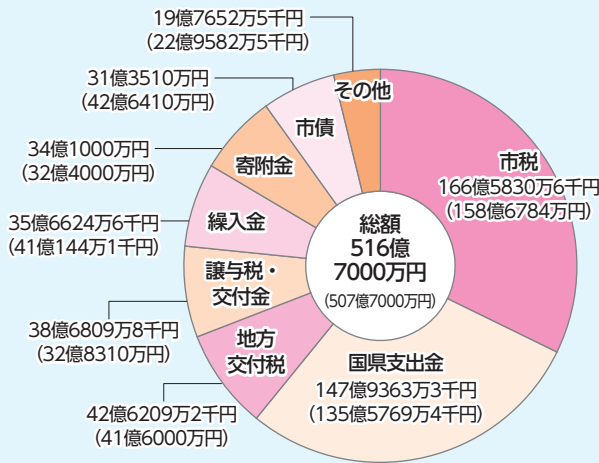
☎(580)1852

令和8年度の予算がまとまりました

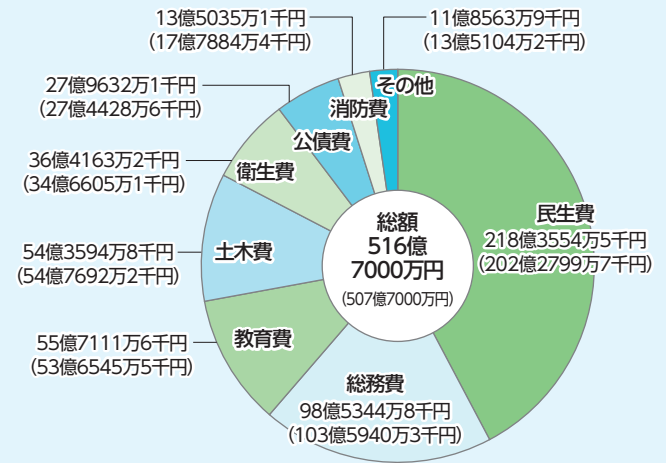
一般会計の予算額は、516億7000万円（前年度比1.8%、9億円の増）で、過去最大となりました。

※（ ）は令和7年度当初予算

歳入



歳出



歳入では、給与収入の増加などによる個人市民税の増加などにより、市税は前年度と比べて約7億9000万円の増となっています。

歳出では、総務費が庁舎維持管理費やOA推進費などの減少により、前年度と比べて約5億1000万円の減、消防費が防災諸費や急傾斜地対策費などの減少により、前年度と比べて約4億3000万円の減となりました。その一方で、民生費が子ども・子育て支援給付費や障がい者（児）対策費、放課後事業事務費などの増加により、前年度と比べて約16億1000万円の増、教育費が小中学校校舎等大規模改造費などの増加により、前年度と比べて約2億1000万円の増となっています。

予算総括（全会計）

全7会計の総額は、764億5298万円（前年度比2.0%、15億782万4000円の増）となりました。

(単位：千円、%)

会計区分	令和8年度予算額	令和7年度予算額	増減額	増減率		
一般会計	51,670,000	50,770,000	900,000	1.8		
国民健康保険特別会計	8,324,759	8,315,526	9,233	0.1		
介護保険特別会計	保険事業勘定	7,555,911	7,286,743	269,168	3.7	
	介護サービス事業勘定	23,008	14,273	8,735	61.2	
後期高齢者医療特別会計	2,077,287	1,834,514	242,773	13.2		
公共用地先行取得事業特別会計	1	1	0	—		
小計 (A)	69,650,966	68,221,057	1,429,909	2.1		
水道事業会計	収益的収支	収入	2,551,124	2,353,206	197,918	8.4
		支出 (B)	2,381,230	2,321,793	59,437	2.6
	資本的収支	収入	441,266	435,950	5,316	1.2
		支出 (B)	1,205,417	1,186,062	19,355	1.6
下水道事業会計	収益的収支	収入	2,272,471	2,237,878	34,593	1.5
		支出 (C)	2,071,314	2,029,060	42,254	2.1
	資本的収支	収入	538,679	507,526	31,153	6.1
		支出 (C)	1,144,053	1,187,184	△43,131	△3.6
全会計合計 (A) + (B) + (C)	76,452,980	74,945,156	1,507,824	2.0		

大野城市の家計簿を知ろう！

大野城市の収入と支出を家計簿のイメージに例えてみました

収入は給与のほか、預貯金を取り崩したり、ローンを組んだりしてやりくりしています。支出は、食費、医療費、教育費やローン返済など毎月必要な支出（義務的経費）のほか、光熱水費、通信費、生活消耗品（経常的な支出）や家・車の修理（臨時的な支出）などがあります。

収入 517万円 (508万円)		支出 517万円 (508万円)	
給与	167万円 (159万円)	食費	71万円 (67万円)
パート収入	54万円 (55万円)	医療費、教育費	153万円 (141万円)
預貯金の取崩し	36万円 (41万円)	ローン返済	28万円 (27万円)
親からの援助	81万円 (74万円)	生活消耗品、光熱水費、通信費など	149万円 (151万円)
特定の目的に対する親からの援助	148万円 (136万円)	子どもへの仕送り	25万円 (25万円)
銀行からの借入れ	31万円 (43万円)	家・車の修理など	68万円 (75万円)
MEMO		貯金など	22万円 (21万円)
預貯金残高	158万円 (169万円)	緊急時の備え	1万円 (1万円)
ローン残高	193万円 (181万円)		

※預貯金・ローンの残高は、令和7年度末残高見込をもとに算出しています。()内は令和6年度末残高

※一般会計予算516億7000万円を1万分の1にして示しています。()内は令和7年度当初予算

家計簿の中身は実際にはどんなお金？

収入（歳入）

- 給与 → 市税（市民税、固定資産税、都市計画税、市たばこ税、軽自動車税）
- パート収入 → 分担金及び負担金、使用料及び手数料、財産収入、寄附金、繰越金、諸収入
- 預貯金の取崩し → 繰入金
繰入金／主に市の基金（特定の目的や不測の事態に備えた積立金）を取り崩したお金です。
- 親からの援助 → 地方譲与税、地方交付税など
- 特定の目的に対する親からの援助 → 国県支出金
国県支出金／国、県から特定の用途のために交付されます。
- 銀行からの借入れ → 市債
市債／市の借金です。長期的に利用される道路や学校などの公共施設は、「つくる」時の市民だけでなく、将来の「使う」世代にも公平に負担してもらうため、市債（借金）を活用して整備を行っています。

預貯金とローン（基金と市債）

- 預貯金残高 → 基金現在高
- ローン残高 → 市債現在高

支出（歳出）

- 食費 → 人件費
- 医療費、教育費 → 扶助費
扶助費／子どもや障がいのある人、高齢者などの生活をサポートする費用です。
- ローン返済 → 公債費
公債費／市債（借金）の返済のための費用です。
- 生活消耗品、光熱水費、通信費など
→ 物件費、補助費など
物件費／消費的な費用です。旅費や需用費、備品購入費、委託料などが該当します。
補助費等／各種団体への補助金や、他の市と共同で運営している施設（ごみ処理場など）の負担金などを支出する費用です。
- 子どもへの仕送り → 繰出金
繰出金／特別会計（一般会計とは区別して処理するための会計）に対して支出する費用です。
- 家、車の修理など → 投資的経費、維持補修費
道路や公園、学校などの公共施設の建設や改修、管理などのための費用です。
- 貯金など → 積立金、投資及び出資金、貸付金
- 緊急時の備え → 予備費
予備費／緊急の支出に対応するための費用です。

令和8年度当初予算の主な事業

5つの重点施策と主な事業

のびのびと学べる学校へ

新規 小学校校内サポートルーム設置運営事業

4015万円

学校への行き渋りや、学級に入りづらさがある児童に対して、校内で安心して過ごせる場所を提供し、不登校の未然防止と学級復帰に向けた支援を行うため、全小学校に「校内サポートルーム」を設置し、児童を支援する不登校対策サポートティーチャーを配置します。



拡大 不登校支援事業

5353万円

不登校状態にある児童生徒の学校復帰または社会復帰に向けた支援の充実を図り、集団生活に適応する力を育むとともに、その保護者への支援も実施し、児童生徒の社会的自立を促すため、不登校対策サポートティーチャーの配置、スクールカウンセラーおよびスクールソーシャルワーカーの派遣、中学校校内サポートルームの運営などを行います。また、令和8年度から学校生活などにおける児童生徒、保護者、教職員が抱える心理的な問題の解消を図るため、スクールカウンセラーの活動時間を拡充します。

イキイキと子育ても仕事もできる大野城へ

拡大 認可保育所等保育士確保事業

3456万円

保育士の安定的な確保や離職防止を図り、年度途中での待機児童や未入所者を解消するため、市内在住の保育士に対する家賃助成や短時間勤務保育士の雇用支援を行うとともに、令和8年度から新たな保育士確保支援策として、保育士の新規採用および早期離職の防止に向けた「保育士就職支援給付金」を支給するほか、保育士養成校との連携強化に取り組みます。



拡大 母子保健事業のデジタル化事業

823万円

母子保健事業を利用しやすくするとともに、子育て世代の育児に対する不安の解消に繋げ、妊娠から子育てまでの切れ目のない支援の充実を図るため、おおのじょう子育てナビ（アプリ）を通じた情報発信、母子保健事業の予約、予防接種・乳幼児健診のデジタル問診票の提供を行います。また、令和8年度からデジタル問診票の対象医療機関を大野城市内のみから筑紫地区に段階的に拡大します。



すべての世代の暮らしを支える

新規 終活サポート事業

548万円

死後の葬儀や家財処分などに不安を抱える高齢者に対し、自分らしい生き方や最期の迎え方の実現を包括的に支援するため、終活や死後の事務に関する周知・相談・支援をワンストップで行う相談窓口を設置するほか、エンディングノートの作成・配布を行います。
※エンディングノートの配付は8月以降の予定

新規 被保護者健康管理支援事業

432万円

被保護者における生活習慣病の重症化予防の推進および医療扶助費の抑制を図るため、健康管理支援員を配置し、医療機関への受診勧奨や保健指導を行います。

新規 ひきこもり支援事業

982万円

ひきこもりの状態にある人やその家族などに対する相談支援体制の強化を図るため、専門職の相談員を新たに配置します。

新規 介護人材確保事業

82万円

介護事業所における介護人材の確保および定着推進を図るため、関係機関や市民を対象とした啓発事業を実施するとともに、介護事業所の人材確保を支援するための就職フェアを実施するほか、介護職員初任者研修修了者のうち、市内の介護事業所への就職者に対して、受講費を助成します。

市民が主役のまちづくり

継続

コミュニティ活動活性化交付金交付事業

920万円

(南地区：356万円、中央地区：161万円、東地区：254万円、北地区：149万円)

各地区コミュニティ運営協議会へ財政的支援を行い、各地区コミュニティの住民が、地域課題の解決や、めざすべき地域の将来像を実現することを目的とした「コミュニティ別まちづくり計画」に掲げる事業を実施します。

拡大

コミュニティ構想推進事業

3803万円

市民などとの共働により、シン・コミュニティ構想のめざす将来像である「まどか」が息づくコミュニティのまちを実現するため、シン・コミュニティ構想に掲げる基本目標の達成に向けた各実行プランを実施します。また、令和8年度は、公民館などの利便性の向上や利用促進、多世代交流を推進するため、28公民館および2集会所に公民館などを利用する個人および団体が利用できるフリー Wi-Fi環境を整備します。

持続可能なまちづくり

新規

景観計画策定事業

445万円

西鉄高架下をはじめとして、道路や建築物による都市整備が進み、新たな街並みが形成されていく中で、地域特性に応じた良好な都市環境を保全し、大野城市らしいやすらぎの空間の形成を図るため、景観計画の策定に向けた市民アンケートなどを実施します。

新規

感震ブレーカー及び家具転倒防止器具設置補助事業

150万円

地震発生時の宅内の被害を軽減するとともに、市民の防災意識の向上を図るため、感震ブレーカーや家具転倒防止器具の設置費用などに対する補助を行います。

新規

汚水施設耐震化事業

5700万円

耐震性能を有していない汚水管やマンホールの耐震化工事を行うため、管路施設耐震実施設計を実施します。

新規

橋梁耐震補強事業

1966万円

橋梁の耐震補強を行うことにより、地震発生時の落橋などの致命的な被害を防ぎ、速やかな機能回復を図るため、市内の全橋梁の基礎調査および耐震性能の判定を実施し、「橋梁耐震補強計画」を策定します。

新規

防災アセスメント調査事業

1899万円

福岡県が令和7年10月末に公表した「地震に関する防災アセスメント調査」の結果を踏まえ、本市の防災施策の基礎となる市内の被害想定などについて、詳細な調査を実施します。

継続

シビックゾーン整備事業

4億1436万円

災害発生時などの本部機能や応急復旧活動を担う防災拠点を整備するため、市庁舎敷地内に「(仮称)防災危機管理センター」の建設を継続します。

継続

総合公園等維持管理事業

5億1226万円

総合体育館などの利用促進を図るとともに、安全かつ安心して利用できる環境を維持するため、総合公園等中長期改修基本計画に基づき、施設の改修を行います。なお、令和8年度は計画を改訂するとともに、令和8年度から令和9年度にかけて総合体育館内の競技場、武道場などにおける内装改修および空調設備の設置などの大規模改修を行います。

その他現状の課題に対する主な取組等

新規

D X推進事業

3684万円

デジタル技術を効果的に活用した取り組みを一体的に推進することで、行政サービスのD Xを実現し、職員の業務効率化、行政運営の最適化を図るため、Web会議用インターネット回線の拠点施設(すこやか交流プラザ及びコミュニティセンター)への敷設、IT資産管理システムなどの導入を行います。

新規

固定資産税課税事務D X推進事業

2361万円

デジタル技術の活用により、固定資産税課税事務の効率化と適正化を図るため、法務局から通知される登記情報と固定資産税の課税情報を紐付けるための登記課税連携システムを導入するとともに、土地の評価計算に使用する路線の適否を検証する機能を税務地図情報システムに追加します。

带状疱疹予防接種

公費助成のお知らせ

〔65歳以上〕定期予防接種など

国の定期予防接種の対象者は、65歳、70歳、75歳、80歳、85歳、90歳、95歳、100歳の人です。市では、国の定期予防接種に加え、市独自による接種を実施し、全ての高齢者を対象に带状疱疹予防接種を実施します。

●対象者 次のいずれかに当てはまる人

- ①令和9年4月1日時点で65歳以上の人（昭和37年4月1日以前生まれ）
- ②接種日時点で60歳～64歳までの人で予防接種診断基準を満たすと医師が判断する人（ヒト免疫不全ウイルスにより、免疫の機能に身体障害者手帳1級程度の障がい有する場合）

※带状疱疹予防接種を自費または自治体の助成事業により受けたことがある人は、医師と相談の上、「接種の必要がある」と判断した場合のみ対象です。

●接種時に必要なもの 高齢者带状疱疹予防接種決定通知書

（必ず接種前に申請してください。）

●申請方法 すこやか交流プラザ・健康課窓口で申請

※電子申請または郵送申請の場合、決定

通知書の到着は10日程度かかります。

●申請時に必要なもの 本人確認書類（マイナンバーカード、運転免許証など）

※対象者②の人は、身体障害者手帳（1級程度）の写し、または医師の所見およびサインが確認できる書類

●使用ワクチンと自己負担金

	生ワクチン	不活化ワクチン
自己負担金	4900円/回*	10000円/回* (2回で20000円)
接種回数	1回接種	通常、 2か月以上の 間隔をおいて 2回接種

※市民税非課税世帯、生活保護世帯は事前申請により無料となります。

※非課税世帯免除は、世帯員の全員の課税情報が必要となります。申告していない人がいる場合は、自己負担金免除の対象となりません。

※詳しくは、市のホームページを確認してください。

〔50歳～64歳〕任意予防接種への助成

●対象者 接種日に大野城市に住民登録がある50歳（接種日）から64歳（昭和37年4月2日以降生まれ）までの人

●助成対象 4月1日(水)から令和9年3月31日(水)までの接種分

●実施医療機関 全国の带状疱疹予防接種実施医療機関

●申請方法 接種後に次の①～⑤を健康課（すこやか交流プラザ内）に提出してください。（郵送可）

- ①大野城市带状疱疹予防接種費用助成金交付申請書兼請求書（申請書欄に押印が必要です。）
- ※乾燥組換え带状疱疹ワクチン（不活化ワクチン）は、1回目、2回目の接種それぞれに申請書兼請求書が1枚必要です。
- ②予防接種を実施した医療機関が発行した領収書の写し
- ③予防接種の種類および接種の事実が確認できるもの（ワクチンの種類が明記された明細書の写し、予診票などの接種証明書の写し）
- ④申請書および対象者の本人確認書類（マイナンバーカードなど）の写し
- ※窓口での申請時は、印鑑を持ってきてください。
- ⑤振込口座の確認ができるもの（通帳・キャッシュカードなど）の写し

●助成上限額

	生ワクチン	不活化ワクチン
助成回数	1回のみ	2回のみ
助成金額	4000円/回	10000円/回 (2回で20000円)

※接種費用が助成金額に満たない場合は、接種費用が助成金額となります。
※生ワクチンまたは不活化ワクチンのどちらかが助成の対象となります。

〔健康被害救済制度〕

極めてまれではあるものの、副反応による健康被害をなくすことにはできないことから、救済制度が設けられています。

内容や申請方法などは、問い合わせてください。

※「65・70・75・80・85・90・95・100歳」の人は、国の予防接種健康被害救済制度が適用されます。

それ以外の人は、独立行政法人医療品医療機器総合機構（PMDA）の医療品副作用被害救済制度が適用されます。



高齢者の予防接種（肺炎球菌・带状疱疹）実施医療機関（4月時点） ※要予約

※高齢者を対象に、肺炎球菌および带状疱疹の予防接種を実施しています。肺炎球菌予防接種の詳細は4月1日号を見てください。

医療機関	所在地	電話番号	高齢者 肺炎球菌	带状疱疹	
				生ワクチン	不活化ワクチン
筑紫南ヶ丘病院	大字牛頸	(595)0595	○	○	○
はまだ内科医院	若草	(595)2323	○	○	○
平田医院リハビリテーションクリニック	南ヶ丘	(558)8777	○	○	○
いで耳鼻咽喉科	南ヶ丘	(596)2344	○	○	○
西山内科医院	緑ヶ丘	(596)4823	○	○	○
たなか夏樹医院	旭ヶ丘	(596)4588	○	○	○
けいゆうメディカルクリニック	紫台	(404)0067	○	○	○
倉岡内科クリニック	月の浦	(589)2555	○	○	○
うえだ小児科クリニック	月の浦	(558)5755	○	○	○
しらち内科クリニック	上大利	(596)4878	○	○	○
さもと脳神経外科クリニック	上大利	(595)2626	○	○	○
ゆうおう内科	下大利	(501)7586	○	○	○
杉山整形外科医院	下大利	(501)3369	○	×	○
天野内科循環器科医院	下大利	(573)0127	○	○	○
ふかうみ内科	下大利	(572)6266	○	○	○
つじファミリークリニック	東大利	(586)7534	○	○	○
誠愛リハビリテーション病院	南大利	(595)1151	○	○	○
あしざわ内科クリニック	白木原	(591)3928	○	○	○
市川クリニック	白木原	(591)5525	○	○	○
ゆう心と体のクリニック	白木原	(584)1501	○	×	○
井本内科小児科医院	白木原	(581)1421	○	○	○
すやま泌尿器科クリニック	白木原	(591)3306	×	×	○
薫クリニック	白木原	(571)3371	○	×	○
原病院	白木原	(581)1631	○	×	○
原外科医院	白木原	(591)2122	○	○	○
おおりん病院	中央	(581)1445	○	○	○
あけぼのクリニック	曙町	(585)8503	○	×	○
おひさま内科・循環器内科	瑞穂町	(558)3304	○	○	○
しまつ整形外科クリニック	大城	(504)7557	○	×	○
井上内科医院	大城	(587)0270	○	○	○
ありかわ内科クリニック	大城	(580)8255	○	○	○
金山医院	大池	(504)2262	○	×	○
博多心臓血管病院附属総合クリニック	乙金	(586)5432	○	×	○
乙金病院	乙金東	(503)7070	○	×	○
松坂内科クリニック	錦町	(502)2100	○	×	○
喜多村クリニック	錦町	(581)6640	○	×	○
街のひかり病院ハピタル	筒井	(501)1111	○	×	○
きよみず内科クリニック	筒井	(586)5836	○	○	×
宇都宮内科医院	御笠川	(982)3113	○	○	○

※県内の他市町村の医療機関でも接種できる場合があります。

詳しくは「定期接種を実施しているか」をかかりつけの医療機関の問い合わせてください。

●申請と問い合わせ先

健康課感染症対策担当【〒816-0932瓦田4-2-1 すこやか交流プラザ内】 ☎(501)2222

健康栄養教室 フレイル予防・改善編

フレイルとは、栄養不足・運動不足・社会性の低下により、要介護の危険性が高まった状態のことです。「シニア世代の食生活のポイント」を知ることによって、フレイルは予防・改善できる可能性があります。

元気に楽しく、自分らしく過ごすためのポイントを、保健師と管理栄養士が話します。



- 日時 5月20日(水) 午前10時～正午
- 会場 すこやか交流プラザ
- 内容 ◇低栄養やフレイルを予防・改善する食生活に関する講話◇レシピの紹介◇簡単調理の実演
- 定員 24人（申込多数の場合は新規優先のうえ抽選）
- 申込方法 ◇電話◇窓口◇はがき（「健康栄養教室申し込み」・住所・氏名（ふりがな）・電話番号を記入）
- 申込期限 5月11日(月)（必着）
- 申し込みと問い合わせ先
健康課健康長寿担当【〒816-0932 瓦田4-2-1 すこやか交流プラザ内】
☎(501)2222

これから運動をはじめたい人に

脂肪燃焼教室 お腹まわりスッキリ運動



お腹まわりの脂肪は内臓脂肪といわれ、生活習慣病の原因になります。生活習慣病予防には、日頃の食事や継続した運動がポイントです。

普段どのような運動をしたら良いかを、健康運動指導士の講話と簡単な運動で学びます。保健師や管理栄養士による個別相談もできます。

- 対象者 高血圧、脂質異常症、糖尿病などの生活習慣病が気になっている人とその家族
- 日時 5月20日(水) 午前10時～正午
- 会場 すこやか交流プラザ
- 内容 ◇普段からできる運動方法についての講話◇運動体験
- 定員 20人（申込多数の場合は、新規または特定保健指導が必要と判断された人を優先のうえ抽選）
- 申込方法 ◇電話◇窓口◇はがき（「脂肪燃焼教室申し込み」・住所・氏名（ふりがな）・生年月日・電話番号）
- 申込期限 5月7日(木)（必着）
- 申し込みと問い合わせ先
健康課健康長寿担当【〒816-0932 瓦田4-2-1 すこやか交流プラザ内】
☎(501)2222



生涯学習まちづくり出前講座を活用しませんか

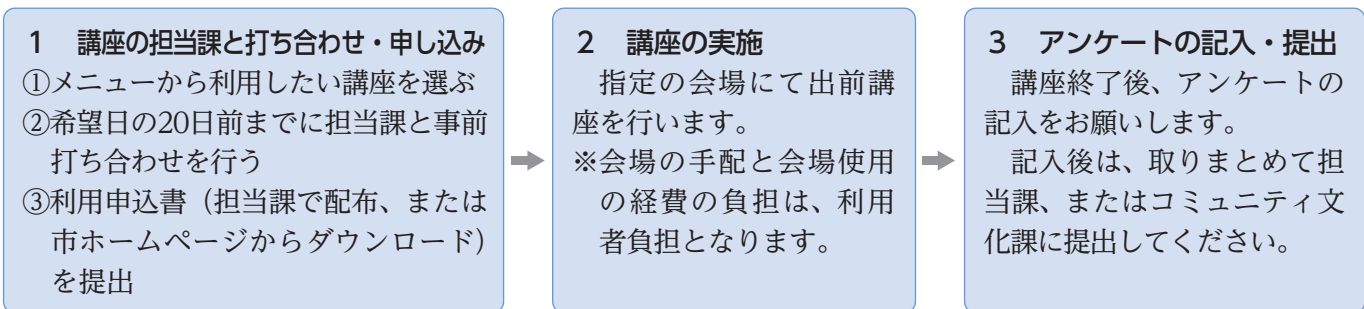
出前講座では、皆さんからの要望に応じて市の職員が講師となり、市の仕事や生活に役立つ情報の紹介や実習を行います。

令和8年度は、50の講座を用意しています。講座の内容は、市役所・まどかぴあ・公民館・コミュニティセンターで配布しているパンフレットか、市ホームページで確認できます。

一部の講座では、オンラインでの実施が可能です。メニュー表で実施可能な講座を確認し、担当課へ相談してください。

- 対象者** 市内に居住し、または市内の事業所に勤務する10人以上で構成された団体・グループ
- 申し込み先** 各講座の担当課

講座開催までの流れ



出前講座Q&A

- | | |
|--|---|
| <p>Q 講師料はかかりますか？</p> <p>A 無料です。
※講座によっては教材費などが必要となる場合があります。</p> | <p>Q 開催できる時間や場所に決まりはありますか？</p> <p>A 時間は、午前9時から午後9時までの間で、90分以内です。会場は市内に限ります。</p> |
| <p>Q 利用申込書は担当課へ持って行かないといけないのですか？</p> <p>A 郵送・FAXでも構いません。その場合は、担当課へ事前に連絡してください。</p> | <p>Q メニューに希望する内容がない場合はどうすればいいですか？</p> <p>A メニューにない内容でも、できる限り希望に応じますので、担当課に相談してください。</p> |

令和8年度からの新規講座

- ◇終活について（すこやか長寿課）
※令和8年9月以降の実施となります
内容 ●終活とは
●エンディングノートの書き方

●注意事項

- ◇業務の都合で、日時などが希望に添えない場合があります。
- ◇質問や意見交換はできますが、市への要望や苦情を聴く場ではありません。
- ◇政治・宗教・営利を目的とした催しなどでは利用できません。
- ◇暴力団の威力を利用し、または暴力団の活動もしくは運営に協力することを目的とする集会では利用できません。

- 問い合わせ先** コミュニティ文化課芸術文化担当 ☎(580)1996



昨年度人気講座
家族が認知症かも！？その時どうする？
（すこやか長寿課）



市ホームページ

ゴミ出しのルールを守ってください

最近、ゴミ出しのルールを守らずにゴミを出す人が増えています。そのため猫やカラスがゴミを荒らし、近所の人が迷惑しています。

ゴミを出すときは、次のことに注意してください。

注意すること

- ◇夜10時までに出す
- ◇決められた場所に出す
- ◇1世帯2袋まで
- ◇指定ゴミ袋の口は必ず結ぶ
- ◇正しく分別する
- ◇収集日を確認して出す

特に、もえないゴミの収集日間違いが多くなっています。

もえないゴミを出す日間違えていませんか？

出す日を再確認しましょう

- ペットボトル・白色トレイ
1回目と3回目の決められた曜日
- その他のもえないゴミ
3回目の決められた曜日
- ビン・缶
2回目と4回目の決められた曜日

カレンダーの見方

日	月	火	水	木	金	土
28	29	30	31	1	2	3
				1回目		
4	5	6	7	8	9	10
				2回目		
11	12	13	14	15	16	17
2回目の日曜日				3回目		
18	19	20	21	22	23	24
				4回目		
25	26	27	28	29	30	1
				5回目 収集なし		

※収集日は「ゴミ出し曜日一覧表」を「ゴミの正しい出し方」に掲載

※分別方法は、全世帯に配布している「ゴミの正しい出し方」を参考にしてください。（広報大野城3月15日号に折り込み）（市役所、コミュニティセンター、公民館でも配布）

また市ホームページには「ゴミの正しい出し方」と「ゴミ分別一覧表」も掲載しています。

特に「ビン・缶」と「その他のもえないゴミ」は同じ資源ゴミ袋で出しますが、出す日が異なりますので注意してください。

しています。

※ルールを守らずに出されたゴミは、警告シールが貼られ、収集されません。（夜10時以降に出されたゴミは警告シールが貼られない場合があります。）警告理由を確認し、次の収集日に出し直してください。

なお事業所からのゴミは「家庭用ゴミ袋」では出せません。事業所から出るゴミの処理方法については、問い合わせてください。

◇確認のポイント

左記のカレンダーのように縦に見ることで、何回目の曜日か分かりやすくなります。

何週目ではなく、何回目の収集曜日かで確認するのだじょー

ルールを守らないと、近隣の人や管理してくれている隣組長さんたちも困るのだじょー



もえないゴミ置き場の確認を

もえないゴミ（ペットボトル・白色トレイ・ビン・缶）その他のもえないゴミは、地区で決められたゴミ置き場に出してください。

また集合住宅で専用のもえないゴミ置き場がある場合は、その専用置場に出してください。

決められたゴミ置き場以外に出されたゴミは、回収しません。

もえないゴミ置き場は、地区によって変更される場合があります。特に4月から6月までは変更されることが多い時期ですので、住まいの地区の公民館で確認してください。もえないゴミを効率良く収集するために、協力をお願いします。

●問い合わせ先

循環型社会推進課廃棄物・最終処分場担当

☎(580)1889

ごみ収集を休みます 5月3日(祝・日)～5日(祝・火)

ごみの収集を休みますので、皆さんの協力をお願いします。5月8日(金)以降は通常通り収集します。

●もえるごみ



振替収集はありません。全ての地区で1回休みとなります。

●ペットボトル・白色トレー



下表のとおり振替収集を行います。

ごみ収集の休み

第1期 5月3日(祝・日)～5日(祝・火)

第2期 8月13日(木)～16日(日)

第3期 12月31日(木)

～令和9年1月3日(日)

収集が休みとなる地区および振替収集日は、広報「大野城」3月15日号に折り込んだ「ごみの正しい出し方(令和8年度)」を見てください。

※1回に出せるごみ袋数は1世帯につき通常2袋までですが、収集休み明けは4袋まで出せます。

●問い合わせ先

循環型社会推進課廃棄物・最終処分場担当

☎(580)1889

ごみ収集休みと振替収集日

種類	もえるごみ	ペットボトル・白色トレー		
		月曜日収集地域	火曜日収集地域	日曜日収集地域
収集休み	5月3日(祝・日)～5日(祝・火)	5月4日(祝・月)	5月5日(祝・火)	5月3日(祝・日)
振替日	振替なし	5月7日(木)	5月1日(金)	5月6日(振・水)
対象地区	市内全地区	◇下大利団地◇大字中◇中1～3丁目◇乙金台1～3丁目◇乙金1～3丁目◇御笠川1・4丁目◇大字乙金◇南ヶ丘1～7丁目	◇瓦田1～5丁目◇曙町1～3丁目◇瑞穂町1～4丁目◇乙金東1～4丁目◇大池1・2丁目◇川久保1～3丁目◇御笠川5丁目◇つつじヶ丘1～6丁目◇宮野台	◇白木原1～5丁目◇仲畑1～4丁目◇緑ヶ丘1～4丁目

光化学オキシダントが発生したら

光化学オキシダントとは？

工場の煙や自動車の排出ガスなどに含まれる窒素酸化物や炭化水素などが、太陽の紫外線により光化学反応を起こして作られる有害な物質を光化学オキシダントといいます。

この物質によるスモッグ(煙霧)を光化学スモッグといいます。

●発生しやすい時期・気象状況

光化学オキシダント濃度は4月から9月にかけて上昇する傾向があります。日差しが強く、気温が高く、風の弱い日に発生しやすくなります。

特に、遠くの山や建物がかつてもより見えにくいなど、もやがかかったような視界の悪い日には、十分注意が必要です。

●注意報が発令されたら

- ◇屋外での激しい運動は控える
- ◇外出を控え、なるべく室内で過ごす
- ◇不要・不急の自動車の使用を避ける

- ◇ばい煙を排出している工場・事業所などは、ばい煙量の削減に協力する

- ◇目やのどに刺激を感じた人は、洗眼やうがいをし、室内で安静にする

にする

※光化学オキシダントの被害にあった場合は、連絡してください。

※光化学オキシダント注意報発令と解除は「県公式LINE」や「県庁ホームページ」などで確認できます。

●問い合わせ先

◇福岡県環境保全課

☎(643)3360

◇市危機管理課危機管理担当

☎(580)1966



水道メーターの 検針に協力を 4月20日(月)～26日(日)

水道料金は、2カ月に1度、検針員が水道メーター(量水器)の検針を行い、使用水量を確認したうえで、その水量に応じて算定しています。

市水道事業給水条例に基づき、次のとおり協力してください。

◆水道メーターの上に物を置いたり車をとめたりせず、見やすくしてください。

◆検針期間中は、犬などのペットを水道メーターから離れた場所につないでください。

◆メーターの検針ができなかった場合は、通知を投函しますので確認してください。

※寒波対策で、メーターボックス内に保温材料などを入れている場合は、取り除いてください。

井戸水を使用している人へ

井戸水の使用を開始・廃止する、または井戸水の使用人数に変更がある場合は、連絡してください。

水道検針業務の委託

市上下水道局では、水道メーターの検針業務を委託しています。検針

員が訪問する際は、受託者証を携帯しています。
●問い合わせ先
料金施設課料金担当
☎(580)1923

漏水の

早期発見のために



パイロット

水道の使用水量がいつもより多い、使用していないときにも水洗トイレの水が出る、家の周りでもいつも同じ場所が湿っているなどの異常を感じたら、まず、水道メーターを確認してください。水道の蛇口を全部閉めた状態でパイロット(銀色の円形のもの)が回っていれば、漏水の疑いがあります。
漏水している場合、水道料金の請求額が増えたり、建物に悪影響を及ぼすことがありますので、大野城市指定給水装置工事事業者へ連絡してください。



大野城市
指定給水装置
工事事業者一覧

※二次元コードが読み込めない場合は、問い合わせ先に連絡をしてください。
※修理費や見積などの費用は原則自己負担です。

●問い合わせ先

料金施設課給排水設備担当
☎(580)1927

市民水泳大会参加選手募集

●対象者 ◇市民◇市内の事業所に勤務している人(高校生以下は市内在住の人に限り)

●日時 6月27日(土) 午後0時半～

●会場 福岡県立総合プール「福岡市博多区東平尾公園」(マイクロボスでの送迎あり)

●種別 ①小学4年生以下②小学5・6年生③中学生④高校生
および平成20年4月2日～平成23年4月1日生まれの人⑤一般(平成20年4月1日以前に生まれた人)

●種目 ◇自由形50m◇平泳ぎ50m◇バタフライ50m◇背泳ぎ50m◇200mリレー(4人)

※種別①～④は、福岡県民スポーツ大会夏季大会の選考会を兼ねていますので、福岡県民スポーツ大会夏季大会に出場を希望する人は、必ず市民水泳大会に出場してください。

※借家の場合は家主や管理会社などに連絡のうえ対応してください。

●申し込みと問い合わせ先
スポーツ課
☎(580)1914



申込フォーム



市町村から許可を受けずに 不用品回収を行う業者に注意！

相談事例

不用品を処分しようと思い、ネットで見つけた業者に電話した。不用品の量を伝えたら、「実際に見ないと分からないが2万円程度」と言われた。しかし、当日、「大型トラックしか手配できなかった」「大型家具があるなど」言われ、10万円を請求された。支払いを迫られ、しかたなく払ったが、納得できない。

アドバイス（大野城市の場合）

一般家庭から出る廃棄物の処分に市が許可していないごみ収集業者を利用しないでください。一般家庭から出る廃棄物の収集は、市が許可したごみ収集業者しかできません。不用品の処分は、市が許可したごみ収集業者に依頼しましょう。

ごみ収集業者は、地区ごとに決められています。住んでいる地区を担当するごみ収集業者は、市ホームページで確認するか、市循環型社会推進課に電話で確認してください。



◆指定袋に入らない粗大ごみを捨てる

ときは、直接処理工場に持ち込むか、市コールセンターに電話して、収集の予約をして捨ててください。

◆見積もりを取るときは、追加料金の有無を確認し、作業内容・料金を明確に出してもらいましょう。また、キャンセル料を確認しましょう。

◆依頼後に、無許可業者と分かった場合は、作業を断りましょう。

◆見積もりのために呼んだ事業者とその場で契約した場合や、広告などの表示額と実際の請求金額が大きく異なる場合などは、クーリング・オフが適用できる可能性があります。トラブルになったときは、消費生活センターに相談しましょう。

市消費生活相談（予約不要）

平日 午前9時半～正午・午後1時～4時半

市消費生活センター（市役所新館4階） ☎(580)1968

消費者庁消費者ホットライン

土・日曜日、祝日 午前10時～午後4時 ☎188（局番なし）

問い合わせ先

生活安全課 ☎(580)1897
循環型社会推進課

☎(580)1889

あけてみよう！

歴史のとびら

199

大野城心のふるさと館のおすすめ②

へ地域の行事〜牛頸地区のおせつたいひき

大野城市の牛頸地区では「お大師さまの春まつり」として、毎年4月21日に旧牛頸区の11カ所（井手（2カ所）・丸隈・原・中通り・大立寺・横峰堂の本・月の浦・畑ヶ坂・平田）で「おせつたいひき」が行われています。地域の子どもたちが近所にある祠を回り、お参りをしてお菓子をもらう、春の楽しい行事です。

4月21日の午前中には、祠の世話人たちが集まり、子どもたちが喜びそうなお菓子を机の上に並べたり、袋に詰めたりして準備をします。午後になると、学校が終わった子どもたちが近所の祠に集まります。祠にお賽銭をあげてお参りをすると、お菓子をもらうことができ、子どもたちは次の祠へと移動していきます。高学年の子どもたちは下校時間が遅いため、自転車に乗って回ることもあります。

この行事は午後3時から5時ごろまで行われますが、祠が11カ所もあるため、全てを回るのなかなか難しいようです。また、戦前の牛頸地区では、大師信

仰の霊場とされている篠栗八十八カ所を巡礼してきた人たちを、各地区で待ちうけ、お茶やお菓子などでお接待をしていました。誰もがご参りに行けなかった時代のため、この行事はご利益のおすそ分けも兼ねていました。迎える人たちは労をねぎらい感謝の気持ちを込めて、おもてなしをしました。これが牛頸地区の「おせつたいひき」の始まりだと言われています。

最近では、この行事の由来を知らずにお菓子をもらう子どもたちが増えてきましたが、各地区がそれぞれの真心中で子どもたちに接するという春の行事として、今でも大切に受け継がれています。



丸隈地区のおせつたいひきの様子

問い合わせ先

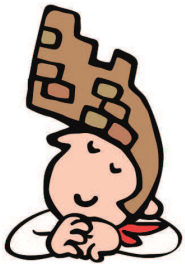
心のふるさと館文化財担当

☎(558)2209

市芸術文化振興審議会 市民委員の募集

芸術文化を通じたコミュニティによるまちづくりを推進するために設置している大野城市芸術文化振興審議会の委員を募集します。この審議会は、市長の諮問に応じて、市の芸術文化振興の方向性や取り組みなどについて審議する機関です。

- 対象者** 満18歳以上の市民または市内事業所に勤務する人で、芸術文化に関心があり、平日昼間の会議に出席できる人(常勤の市職員や市議会議員除く)
- 募集人数** 2人(男女各1人ずつ)
- 会議回数** 年2〜4回程度
- 任期** 委嘱日(6月20日(土))から2年間
- 申込方法** ◇郵送◇FAX◇メール◇直接提出(所定の応募用紙に必要事項を記入のうえ提出。応募用紙は、コミュニティ文化課での配布または、ホームページからダウンロードできます。)



- 申込期限** 5月8日(金)(必着)
- 選考方法** 書類選考

申し込みと問い合わせ先

コミュニティ文化課芸術文化担当
 ☎(580)1996
 ☎(573)7791
 ✉shakai@city.onojo.fukuoka.jp



まちをみつめよう 学級生募集

まちをみつめよう学級では、私たちの生活や身の周りにあるさまざまな問題が、「まちの政治」や「選挙」とどのように関わっているかをテーマに学習します。くらしと政治の関わりを学びませんか。

- 日時** 5月(開講式)〜令和9年3月(閉講式) 毎月第3水曜日 午前10時〜(60分程度)

※市の行事や選挙の執行状況などにより変更する場合があります。

- 内容** ◇出前講座(市政・県政・選挙)◇施設見学◇他市の学級生との交流 など

- 定員** 30人程度
- 受講料** 無料(施設見学などでは実費が必要となる場合があります。)

申し込みと問い合わせ先

◇電話◇はがき◇メール(住所・氏名・生年月日・平日昼間に連絡が取れる電話番号を記入)

- 申込期限** 5月7日(木)
- ※期限後も随時受け付けます。

申し込みと問い合わせ先

選挙管理委員会(総務管理課内)
 ☎(580)1957
 ✉senkyo@city.onojo.fukuoka.jp

交通事故のケガを 国保で治療するときは

交通事故など他者の行為により受けたケガの治療代は、過失割合に応じて、加害者が負担するものです。

国民健康保険(国保)で治療を受ける場合は、国保が加害者に代わって医療費を一時的に立て替えることとなります。この費用を後日加害者に請求しますので、第三者の行為による傷病届を必ず届け出てください。ただし、仕事上の事故などでは、

国保を使えないことがあります。

示談は慎重に

示談により加害者から治療代を受け取った場合、国保で治療を受けることができなくなることがあります。国保で治療を受けるときは、示談の前に必ず届け出てください。

- 必要なもの** ◇交通事故証明書◇本人確認書類◇印鑑

届け出と問い合わせ先

国保年金課国保年金担当
 ☎(580)1952



使ってみませんか 視聴覚ライブラリー

市視聴覚ライブラリー

市内の団体・事業所の学習用に、視聴覚教材・機材を無料で貸し出ししています。アニメ・自然科学・人権教育など、さまざまな分野の作品（496本）を揃えています。

●対象者

市内に住所がある団体・事業所（営利目的の利用など貸し出しできない場合あり）

●貸出物品

◇DVD◇プロジェクトター◇スクリーン◇16ミリフィルム◇16ミリ映写機◇ビデオなど

●利用方法

①選ぶ 市ホームページまたは、まどかぴあ総合案内にある目録から利用したい教材・機材を選ぶ

②予約する 利用希望日の2日前までに、電話か窓口で予約

③利用する 利用申請書を提出

④返却する 利用報告書を提出

●貸出期間

1週間以内

●貸出本数 1回5本まで

●受付時間 午前9時半～午後9時
(まどかぴあ休館日は除く)

●予約先 まどかぴあ総合案内
☎(586)4000

●問い合わせ先 コミュニティ文化課芸術文化担当
☎(580)1996



市
視聴覚
ライブラリー

県視聴覚ライブラリー

福岡県内の団体・グループ・学校などに約4000本以上の視聴覚教材を無料で貸し出します。無料宅配便による受け渡しもできます。ホームページや電話で確認して利用してください。

●申し込みと問い合わせ先

福岡県視聴覚ライブラリー（糟屋郡篠栗町大字金出 県立社会教育総合センター内）
☎(947)3514



県
視聴覚
ライブラリー

市役所人事異動

〔課長級以上。〕内は前職名。4月1日付け〕

課長級

◇経営戦略課長 田中康大（国保年金課長）

◇プロモーション推進課長 大道尚子（市税課長）

◇人事マネジメント課長 橋元啓樹（会計管理者兼出納室長）

◇総務管理課長 檜木英幸（春日大野城衛生施設組合事務局長）

◇財産管理課長 権藤正彦（循環型社会推進課長）

◇コミュニティ文化課長 佐護正和（人権男女共同参画課長）

◇子ども・若者政策課長 山本耕督（プロモーション推進課長）

◇子ども・若者政策課長 青少年の居場所長 藤田秀之（新任）

◇子育て支援課長 的野祐士（経営戦略課長）

◇生活支援課長 古賀征男（総務管理課長）

◇市税課長 前田敏弘（人事マネジメント課長）

◇国保年金課長 山崎栄子（教育支援課長）

◇人権男女共同参画課長 山下由紀子（監査委員事務局長）

◇循環型社会推進課長 井ノ上裕治（コミュニティ文化課長）

◇教育支援課長 岩下剛司（コミュニティ文化課長）

◇企業総務課長 今長谷修一（生活支援課長）

◇会計管理者兼出納室長 中川啓（子育て支援課長）

◇監査委員事務局長 白石朋子（企業総務課長）

退職〔課長級以上。3月31日付け〕

◇佐藤 剛（総務管理課長）

◇森永希代美（子ども・若者政策課長）

問い合わせ先
人事マネジメント課人材育成担当
☎(580)1818



入館無料
(特別展は有料)



ココふるニュース+

COCOFURU NEWS PLUS



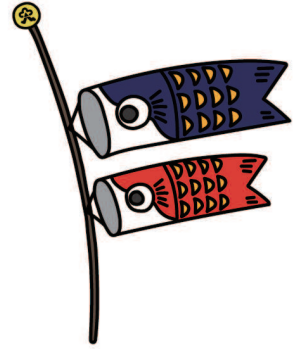
**申し込みと
問い合わせ先**

心のふるさと館 [〒816-0934 曙町3-8-3]

●休館日 月曜日(祝日の場合は翌平日) ●開館時間 午前9時~午後7時



ココふるゴールデンウィーク2026 「こどもの日クイズに挑戦！」



心のふるさと館内を巡って、7つの「こどもの日」に関するクイズに挑戦しましょう。

1階の総合案内で解答用紙と鉛筆を受け取り、クイズのパネル探しにレッツゴー！クイズに全て正解すると、ステキなプレゼントがもらえます。

- 日時 4月25日(土)~5月6日(振・水) 午前9時~午後6時
- 会場 心のふるさと館内

ココふるハイハイレース

心のふるさと館でハイハイレースを開催します。レースに参加して楽しい思い出を作りませんか。

- 対象者 ハイハイができる未歩行の赤ちゃん
- 日時 5月22日(金)・5月23日(土) 午前10時半~11時45分
- 会場 心のふるさと館1階 ジョーホール
- 定員 各日75人(各日5人×15レース)
- ※申込多数の場合は抽選
- 申込方法 ◇申込フォーム◇総合案内窓口(赤ちゃんの氏名(ふりがな)・生年月日・保護者の氏名・電話番号・メールアドレス・参加希望日(どちらでも良い場合はその旨)を記入)
- 申込期間 4月22日(水)~5月1日(金)



申込フォーム

ココふるカレッジ 令和8年度館長講座の参加者募集

当館の赤司善彦館長による館長講座「赤司館長の海外調査とこぼれ話」を開催します。4回分一括で申込みを受け付けます。



赤司善彦館長

- 期日・テーマ
 - 1回目 令和8年5月16日(土) 「世界の水の中遺跡博物館調査」
 - 2回目 令和8年7月4日(土) 「東アジアの都城と山城」
 - 3回目 令和8年9月5日(土) 「装飾古墳とギザギザ、グルグル調査」
 - 4回目 令和8年12月5日(土) 「ディルムン王国調査」
- 時間 午後2時~午後4時(受付 午後1時半~)

- 会場 心のふるさと館M2階 講座学習室
- 定員 80人(応募者多数の場合は抽選)
- 申込方法 ◇FAX◇はがき◇申込フォーム◇総合案内窓口(氏名・電話番号・住所)
- ※1口1人まで申し込みできます。
- 申込期間 4月15日(水)~30日(木)(消印有効)



申込フォーム

心のふるさと館ミュージアム担当
☎(558)5000 FAX(558)2207
✉cocofuru@city.onojo.fukuoka.jp

スタードームまどかに行こう



季節イベント 月面X



月の丸いクレーター模様の中に謎の文字「X」が現れる日です。目で見てもただの半月ですが、望遠鏡を使うとくっきりとXが見えます。

- 日時 4月24日(金) 午後7時～8時50分
- 内容 天体観測 (冬、春の星・月・木星)



市民星空観望会 月が高い!



月はどのくらいの高さで輝いていると思いますか? 時間や季節によって月の輝く高さは変化します。この日の月はなんと皆さんのほぼ頭の上で輝きます。

- 日時 4月25日(土) 午後7時～8時50分
- 内容 天体観測 (冬、春の星・月・木星)

- ※中学生以下は、保護者が同伴してください。
- ※雨天曇天時は、室内おはなし会となります。
- 会場 北コミュニティセンター スタードームまどか
- 問い合わせ先

北パートナーシップ活動支援センター (北コミュニティセンター内) ☎(513)0099



スタードームまどか
イベント情報ホームページ

4～5歳児 (年中児) 健康診査

4～5歳の時期は、認知能力や情報処理能力、社会性やコミュニケーション能力が飛躍的に成長する就学に向けたとても大切な時期です。大野城市では、令和7年度から4～5歳児 (年中児) を対象に健康診査を実施しています。

令和8年度は、対象者全員にアンケートを送付し、その回答をもとに必要に応じて集団での健康診査を行います。

- 対象者 令和3年4月2日～令和4年4月1日生まれのこども
 - ※令和8年度に5歳になる年中児に実施
 - 実施方法 アンケートに回答 (対象者全員) 後、集団健診 (一部) を実施
 - ※集団健診の対象者には、結果送付の際に案内通知を同封します。
- 詳細は案内通知を確認してください。



市ホームページ

こどもの誕生日	令和3年4月2日～ 6月30日生まれ	令和3年7月1日～ 9月30日生まれ	令和3年10月1日～ 12月31日生まれ	令和4年1月1日～ 4月1日生まれ
アンケート送付時期	6月	7月	8月	10月
結果送付時期	8月下旬	9月下旬	10月下旬	12月下旬
集団健診日程	9月30日(水)	10月22日(木)	11月25日(水)	令和9年1月28日(木)

- 申し込みと問い合わせ先 こども家庭センター母子保健担当 ☎(580)1978



小中学校給食費の無償化について

令和7年度2学期から給食費の無償化を実施しています。令和8年度は1学期から引き続き無償化を実施します。

●令和8年度の給食費

◇小学校 6400円(月額)
(前年度 6090円)

◆保護者負担額 0円(無償化)

◇中学校

ランチ給食 1食340円

(前年度 2学期以降340円)

牛乳代 1217円(月額)

(前年度 1157円)

◆保護者負担額 0円(無償化)

※中学校給食については、ランチ給食を食べなかった場合、ランチ給食食材費相当分の給付をします。ただし「大野城市学校給食給付金」の申請が必要です。

●問い合わせ先

市学校給食会(教育総務課内)

☎(580)1902

小・中学校通訳ボランティア募集

日本語でのコミュニケーションが困難な児童生徒が、学校生活を円滑に送れるよう、通訳などのサポートを行う人を募集しています。

ボランティアとして登録し、小・中学校の希望に応じて、学校に出向き、支援活動を行います。

●対象者 日本語と外国語での会話

や通訳ができ、ボランティアとして協力可能な人

※言語の指定はありません。

※資格はありません。

●主な活動内容

◇学校生活での日常会話の支援

◇授業中の教職員の指示の伝達や

児童生徒の発表の支援

◇生活面の教職員の指導や連絡事項の伝達の支援

◇教職員と保護者の会話の補助

●活動場所 市内小中学校

●活動時間 1回あたり3時間以内

●謝金 1回あたり2500円(交通費程度)

●申込期間 随時

●申し込みと問い合わせ先

学校・地域連携課学校教育担当

☎(580)1907



園庭開放

親子で楽しく保育所の園庭で遊ばませんか。事前予約は不要です。

●対象者 未就学のこどもとその保護者

●会場・期日 (土曜日開催)

大野北保育所	5月9日
大野南保育所	5月16日
筒井保育所	5月23日

●時間 午前9時~11時

※雨天時は中止します。

※保育所の行事などにより、日程を変更する場合があります。事前に問い合わせください。

※大野南保育所に駐車場はありません。



●問い合わせ先

れいわ子ども情報センター(すこやか交流プラザ内) ☎(573)8219




市ホームページ



れいわ子ども情報センターだより

〒816-0932 大野城市瓦田4-2-1



れいわ子ども
情報センター
市ホームページ

5月のお出かけ情報

1日(金)	★ のびのび広場	受付終了
8日(金)	🌙 にこにこふれあいタイム	市外可
11日(月)	★ あかちゃん広場	
12日(火)	★ あそびの広場	
13日(水)	🌙 たんじょうかい	市外可
18日(月)	★ あかちゃん広場	
20日(水)	★ えほんの広場	
25日(月)	★ のびのび広場	受付終了
27日(水)	🌙 子育て講習会	市外可
29日(金)	★ のびのび広場	受付終了



親子サロン

(すこやか交流プラザ1階) ☎(501)3339

混雑を避けるため入場を制限する場合があります

たんじょうかい

市外可

みんなで誕生日を祝いましょう。

- **対象者** 誕生月を迎える乳幼児とその保護者
※誕生月ではなくても参加できます。
- **時間** 午前11時～(15分程度)

子育て講習会

市外可

5月のテーマ「防災・減災のススメ～こども用家庭内備蓄について～」(講師：危機管理課 職員)

- **時間** 午前11時～11時半



にこにこふれあいタイム

市外可

ふれあい遊び・季節の歌・手遊び・パネルシアター・ペープサートなど楽しく遊びましょう。

- **時間** 午後2時半～(15分程度)



子育て応援フロア

(すこやか交流プラザ3階) ☎(573)8219

あかちゃん広場

親子で遊んで楽しく交流しましょう。

5月は保健師による講話もあります。

- **対象者** 市内在住の3～12カ月の赤ちゃんとその保護者
 - **時間** 午前10時半～正午
(受付 午前10時～)
- ※月に1度のみ参加できます。



あそびの広場

好きな遊びを探しに来ませんか。

- **対象者** 市内在住の未就学のこどもとその保護者
 - **時間**
 - ◇ 2歳～5歳 午前9時半～10時半 (受付 午前9時20分)
 - ◇ 0歳～1歳 午前11時～正午 (受付 午前10時50分)
- ※駐車場の混雑が予測されますので、瓦田駐車場やまどかびあの駐車場も利用してください。

えほんの広場

親子で絵本とふれあいましょう。

- **対象者** 市内在住の未就学のこどもとその保護者
- **時間** 午後2時～4時

6月 のびのび広場 (各回10組 抽選) 申込受付中

6月は「花紙遊び」をします。クラスの友達と一緒に遊びませんか。

- **対象者** 市内在住の1歳～3歳のこどもとその保護者
※0歳のきょうだいも一緒に参加できます。
- ※通園中の年少は参加できません。

日時

	2日(火)	5日(金)	19日(金)
1歳クラス	午前10時45分～11時45分	午後3時～4時	午前10時45分～11時45分
2,3歳クラス	午後3時～4時	午前10時45分～11時45分	午後3時～4時

※受付は各回15分前から

- **申込期間** 5月1日(金)～7日(木)
- ※定員割れなどにより二次募集を行う場合があります。詳しくは、ホームページを確認してください。

6月の申込はこちら



お知らせ



4月は20歳未満飲酒防止 強調月間

令和4年4月から民法の成年年齢は18歳に引き下げられましたが、お酒に関する年齢制限は20歳のまま維持されています。

20歳未満の人がお酒を飲むと、脳の発達などに悪影響を及ぼし、健全な成長を妨げるのみならず、アルコール依存症になるおそれがあります。お酒は20歳になってから飲みましょう。

問い合わせ先 博多税務署酒類指導官部門 ☎(641)8131

相談



※会場での無料相談の後に、書類作成やトラブル解決などに移ると費用が発生することがありますので、主催者に確認してください。

相続・遺言・任意後見等の無料相談会(要予約)

日時 4月22日(水) 午前9時～正午

会場 中央コミュニケーションセンター 2階 談話室

内容 ◇相続◇登記◇遺言◇任意後見◇家族信託◇外国人ビザ◇相続土地国庫帰属◇遺言書必要度診断 など

定員 5組程度
相談員 中村圭一さん(司法書士行政書士)
申込方法 電話
申し込みと問い合わせ先 司法書士・行政書士K1オフィス ☎(086)15500



社会保険労務士による労働と年金に関する無料相談会(予約不要)

日時 4月22日(水) 午後1時半～4時半

会場 まどかぴあ201会議室
内容 ◇労働相談(解雇、残業、ハラスメント など)◇年金や社会保険に関する相談
問い合わせ先 福岡県社会保険労務士会福岡南支部 ☎(414)8805

行政書士による相続・遺言・成年後見等についての無料相談会(予約不要)

日時 4月23日(木) 午後1時～4時

会場 まどかぴあ 302会議室
内容 ◇相続◇遺言◇成年後見 など
問い合わせ先 (公社)コスモス成年後見サポートセンター福岡県支部 ☎(641)2501

相続・遺言・生前贈与等に関する無料相談会(要予約)

日時 4月25日(土) 午後1時～4時半

会場 まどかぴあ 304会議室
内容 ◇相続◇遺言◇生前贈与◇名義変更 など
相談員 行政書士
申込方法 電話
申し込みと問い合わせ先 ききょうの会 中村 ☎(926)7102

女性行政書士による遺言・相続・成年後見・子育て支援無料相談会

日時 4月30日(木) 午後1時～4時

会場 まどかぴあ 201会議室
内容 ◇遺言◇相続◇成年後見◇子育て◇外国人ビザ など
※予約者優先
予約・問い合わせ先 あっこ行政書士事務所 梶原智暉子 ☎(090)5578)0064

筑紫地区人権(悩みごと)相談

期日・会場 ◇5月7日(木) 大野城市総合福祉センター◇5月8日(金) 太宰府市役所◇5月12日(火) 春日市役所◇5月12日(火) 博多南駅ビル◇5月13日(水) 筑紫野市役所

時間 午前10時～午後3時
内容 ◇いじめ◇差別◇暴力◇虐待◇名誉き損◇近隣のもめごと◇家庭内のもめごと◇セクハラ・ストーカー など
相談員 人権擁護委員

※福岡法務局筑紫支局では、職員が毎日(土・日曜日、祝日を除く)、人権擁護委員が月・水・金曜日に相談を受けています。全国共通人権相談ダイヤル ☎0570(003)110

問い合わせ先 福岡法務局筑紫支局総務課 ☎(922)2881

講習・講座



※受講料の記述のない講習・教室は無料

高齢者生きがい創造センター講習

やってみようラフトバンド手芸講座
クラフトバンド(紙紐)の編み方の違いを学んで、作品を創作します。



対象者 60歳以上の市民(定員に空きがあれば、59歳以下や市外の人を受講可)

日時 5月11日(月)～(月)2回、全8回(第1・3月曜 午前10時～正午)

※修了後、継続開催検討中
会場 高齢者生きがい創造センター 木工藝室(筒井)
定員 8人(申込多数の場合は抽選)

講師 伊藤郁子さん(SHOKA)
受講料(材料費込)

◇市民 月額2860円
◇市外の人 月額3960円

はがき絵教室

はがき絵(絵手紙)の多面的な楽しみを学んでみませんか

対象者 60歳以上の市民(定員に空きがあれば、59歳以下や市外の人も受講可)

日時 5月12日(火)〜令和9年3月 火曜日(月2回、全22回)

午前10時〜正午

会場 高齢者生きがい創造センター2階 研修室(筒井)

定員 12人(申込多数の場合は抽選)

受講料 (絵手紙専用ハガキ込) ◇市民 月額2200円

◇市外の人 月額3300円

※道具の購入希望者は、初回に販売(道具代4000円程度)

申込方法 ◇直接提出◇郵送◇FAX◇メール(申込用紙は申込先または各コミュニティセンターで配布、または生きがい創造センターホームページからダウンロード)

申込期限 4月30日(木)(必着)

申し込みと問い合わせ先 (公社)大野城市シルバー人材センター

〒582-0221
☎(582)0221
FAX(582)0401

✉onojoshi@sjc.ne.jp

ひとり親サポートセンター講習会

ファイナンシャルプランナー2級講習会

対象者 次の全てに当てはまる人◇県内(福岡市・北九州市を除く)に住むひとり親家庭の母、父、寡婦、または離婚を考

えている◇ファイナンシャルプランニング技能検定3級保持者◇資格を活かし就職または転職を希望◇講習会の全日程

に出席◇講習会終了後、電話や紙によるアンケートに協力できる

期日 6月14日〜8月30日 日曜日(全10回・6月28日、7月12日を除く)

※ネット試験(9月13日(日))は別会場で実施

時間 午前9時半〜午後4時半

内容 2級FP技能士検定に向けて学習し、合格を目指す

申込期限 5月23日(土)(必着)

医療事務講習会

対象者 次の全てに当てはまる人◇県内(福岡市・北九州市を除く)に住むひとり親家庭の母、父、寡婦、または離婚を考

えている◇資格を活かし就職または転職を希望◇講習会の全日程に出席◇講習会終了後、電話や紙によるアンケートに協力できる

期日 6月20日〜9月5日 土曜日(全10回・7月11日、8月15日を除く)

※9月19日(土) 午前10時〜正午に試験(予定)

時間 午前9時半〜午後4時半

内容 医療事務試験の合格に向けて、診療報酬明細書(レセプト)作成技能を含む診療報酬請求に関する知識を身につける

申込期限 5月30日(土)(必着)

会場 クローバープラザ

定員 各20人(申込多数の時は書類選考、申込少数の時は中止の場合あり)

託児 1歳〜就学前(要予約)

受講料 各講座8000円(検定料とテキスト代)

申込方法 ◇送付◇FAX(申込書は市子育て支援課・県福祉保健福祉環境事務所社会福祉課で配布、県母子寡婦福祉連合会ホームページからダウンロード可)

申し込みと問い合わせ先 福岡



県ひとり親サポートセンター
〒816-0804 春日市
原町3-1-7 クローバープラザ
☎(584)3931
FAX(584)3923

イベント



※費用の記述のないイベントは無料

福岡県立四王寺県民の森イベント参加者募集

野外研修場周辺の森林整備とエイキャン

日時 5月9日(土) 午前10時〜午後1時半(受付 午前9時半) ※少雨決行

内容 野外研修場で森を散策、落ち葉や枯枝集め、薪割り。メステインで炊いたご飯で昼食

場所 四王寺県民の森管理事務所(宇美町大字四王寺)

講師 森林インストラクター

定員 30人(先着順)

参加料 1人500円(5歳未満無料)

申込方法 ◇電話◇申込フォーム(住所、氏名、年齢、同行者、電話番号)



申込期間 4月18日(土)〜30日(木)(月曜除く) 午前9時〜午後4時半
申し込みと問い合わせ先 福岡県立四王寺県民の森管理事務所 ☎(932)7373

募集



※費用の記述のない事業は無料

学習支援ボランティア事業(ひとり親家庭向け)

対象 ひとり親家庭の小学生、中学生

学習形式 ◇塾形式◇家庭教師形式

学習時間 週1回、2時間程度

※学習支援ボランティア講師も随時募集しています。

※実施会場などの詳細は福岡県母子寡婦福祉連合会ホームページを確認してください。

問い合わせ先 福岡県母子寡婦福祉連合会 ☎(816)0804 春日市原町3-1-7 クローバープラザ ☎(584)3922 FAX(584)3923



スポーツ募集



大野城市ソフトバレーボール大会 トリムフリーの部

日時 5月10日(日) 午前9時

(受付)午前9時20分(開会)

会場 まどかパーク総合体育館

参加対象 ①トリムフリーA

中学生以上の男女(男性1人女

性3人でも可)②トリムフリー

BトリムフリーAナコート内4

人の合計年齢180歳以上

定員 ①16チーム②12チーム(申

込順)

参加費 1チーム3000円(連

盟登録チームは無料)

※傷害保険は各自で加入

申込方法 連盟ホームページの

所定フォーム



申込期間 3月10日(火)～4月26

日(日)

問い合わせ先 市ソフトバレー

ボール連盟 古賀 聖 ☎0

80(6402)9034

第20回大野城市 バウンドテニス親善交流大会

対象者 ◇市民◇市内の事業所

に勤務している人

日時 5月18日(月) 午前9時～

午後3時

会場 北コミュニティセンター

ふれあいホール

定員 70人

参加費 1人500円

※傷害保険は各自で加入

申込方法 ◇電話◇FAX(住

所氏名・年齢・電話番号)

申込期限 4月30日(木)

申し込みと問い合わせ先 市バ

ウンドテニス連盟 原口 薫

☎/☎(584)3201

☎090(7389)5330

初心者弓道教室

対象者 ◇市民◇市内の事業所

に勤務している人(市外の希望

者も申込可)

※大野城市民を優先

※中学生は保護者同伴

日時 5月23日～7月25日 毎

週土曜日(全10回) 午後1時

～3時

会場 まどかパーク弓道場

定員 20人(先着順)

参加費 5000円(スポーツ保

除代を含む)

申込期間 4月15日(水)～5月15

日(金)(5月3日(祝・日)～5日

(祝・火)を除く)

申し込みと問い合わせ先 大野

城弓道連盟 土屋眞由美

☎070(6987)2082

市民テニス大会 (男女ダブルスの部)

対象者 ◇市民◇市内事業所に

勤務している人

日時 5月24日(日) 午前8時半

～(受付)

※雨天時は、5月31日(日)に順延

会場 まどかパーク テニスコート

種目 ◇男子 一般(壮年(45歳

以上)、シニア(60歳以上)ゴ

ールドシニア(70歳以上)

◇女子 一般(壮年(45歳以上)、

シニア(60歳以上)、ゴールドシ

ニア(70歳以上)

参加費 1人2000円

※傷害保険は各自で加入

申込方法 ◇送付◇Eメール◇

FAX(住所・氏名・年齢・性別・

電話番号・種目を記入)

電話番号・種目を記入)

申込期限 5月14日(木)

申し込みと問い合わせ先 市テ

ニス協会 事務局(〒8160

952 下大川436)

☎090(7980)4754

おわびして訂正します

4月1日号に折り込んだ「大野城市母子保健・予防接種のお知らせ」に一部誤りがありましたので、おわびして訂正します。

6ページ

麻しん風しん混合(MR)・

麻しん・風しん 2期

●法上の対象年齢 小学校

就学前の1年間 令和2年

4月2日～令和3年4月1

日生まれ

※その他の項目に誤りはありません。

※詳しくはホームページを確

認してください。



問い合わせ先

こども家庭センター 母子

保健担当

☎(580)1978

大文字



挑戦するあなたへ

挑戦するあなたへ、私が大切にしている言葉を送ります。

心が変われば 態度が変わる

態度が変われば 行動が変わる

行動が変われば 習慣が変わる

習慣が変われば 人格が変わる

人格が変われば 運命が変わる

運命が変われば 人生が変わる

私には目標があります。これ

まで、漠然とした目標でしたが、

30歳の節目に、心から叶えたい

目標へと変化しました。

そして、この目標に向け、動

き出した私に、学生時代の恩師

からいただいた言葉が、帰って

きてくれました。それが、冒頭

の言葉です。

私はこの言葉を、「自分がど

うなりたいか(または、どうな

りたくないか)を、具体的に定

め、それに向けて生きることで、

その後の人生が変化する。」と

解釈しています。つまり、自分

の目標に向け、挑戦しているあ

なたは、人生を変える一歩を、

既に踏み出しているといえます。

あなたが、あなたが歩みたい

人生に少しでも近づけるよう、

私とあなたとで力を合わせて、

頑張ってくださいませうね。⑤

医療機関を受診すべきか迷ったときは
救急医療情報センター ☎(471) 0099 または ☎#7119
小児救急医療電話相談 ☎#8000

市民カレンダー 4月

休日当番医 【診療時間】 午前9時～午後5時

- ◆急患の場合に限ります。
- ◆当番医は変更されることがあるため事前に病院へ確認してください。掲載していない休日当番医と夜間当番医についても、次のいずれかで確かめてください。

市ホームページ
消防署 ☎(584)1191
市役所 ☎(501)2211



受診医療機関の相談は、福岡県救急医療電話相談 ☎#7119 に連絡してください。

19日(日)	
内: 服部内科クリニック(那珂川市)	☎(953)5522
内・外: 自衛隊福岡病院(春日市)	☎(581)0431
外: 杉山整形外科医院(下大利)	☎(501)3369
26日(日)	
内: 杉病院(筑紫野市)	☎(923)6666
内・外: 福岡大学筑紫病院(筑紫野市)	☎0570(02)7777
外: 青柳外科医院(筑紫野市)	☎(922)2770
29日(祝・水)	
内: 井本内科小児科医院(白木原)	☎(581)1421
内: ちくし那珂川病院(那珂川市)	☎(555)8835
外: ごう脳神経外科クリニック(那珂川市)	☎(951)5219
外: 諸岡整形外科病院(那珂川市)	☎(952)8888

筑紫地区小児救急診療体制

曜日	診療時間	医療機関	住所・電話番号
月・水・金曜日	午後5時～9時半	福岡大学 筑紫病院	筑紫野市俗明院 1-1-1 ☎0570(02)7777
上記曜日の祝日	午前9時～午後9時半		
火・木・土曜日	午後5時～9時半	福岡 徳洲会 病院	春日市須玖北 4-5 ☎(573)6622
上記曜日の祝日 日曜日	午前9時～午後9時半		

- ※上記診療時間内でも状況により、小児科医ではない救急診療部の医師が診療する場合があります。
- ※受け付けは全て午後9時までですが、病院の状況によっては早めに終了する場合があります。
- ※対象年齢については、事前に病院へ問い合わせてください。

歯科休日急患診療

【診療時間】 午前9時～午後1時
ちくし休日急患歯科診療所(春日市) ☎(571)0118
※日曜日、祝日、お盆、年末年始の歯科休診に対応しています。
※診療先は変更となる場合がありますので、事前に連絡をして受診してください。

15(水)	まどかびあ休館日(第1・3水曜日)
16(木)	まどかパーク、赤坂・旭ヶ丘テニスコート休館日
17(金)	
18(土)	ここふるワークショップ「こいのぼりを作ろう!」(心のふるさと館) (~19日) 史跡環境整備サポーター事業(牛頸) 園庭開放(大野南保育所)
19(日)	
20(月)	心のふるさと館休館日
21(火)	コミュニティセンター休館日
22(水)	
23(木)	5月収集分粗大ごみ申込締切日 ☎(501)2211 (土・日曜日、祝日も午前8時から午後9時まで受付)
24(金)	季節イベント「月面X」(北コミュニティセンター)
25(土)	週末窓口サービス(市役所)(第2・4土曜日) しょうわキッズデイ「折り紙」(心のふるさと館) (~26日) 令和8年度春季特別展「写真展 星野道夫 悠久の時を旅する」 (心のふるさと館) (~6月28日) 令和8年度春季特別展 関連講演会 スライド&トーク「悠久の時を旅する 星野道夫が見続けた風景をたどって」(心のふるさと館) 史跡環境整備サポーター事業(氷城) 園庭開放(筒井保育所) 市民星空観望会「月が高い!」(北コミュニティセンター)
26(日)	ここふる体験工房「オリジナルインク・絵葉書作り」
27(月)	心のふるさと館休館日
28(火)	
29(祝・水)	令和8年度春季特別展 ギャラリートーク
30(木)	

※◎は申し込みが必要です。◎済は発行日時時点で申込受付終了。

市役所・地域行政センターのご案内

■大野城市役所

【開庁時間】 平日 午前8時半～午後5時、週末窓口サービス 第2・4土曜日 午前9時半～午後0時半
【閉庁日】 土・日曜日、祝日、年末年始(12月29日～1月3日)
【コールセンター】 毎日午前8時～午後9時
☎(501)2211 / FAX(501)2394 ✉cc@city.onojo.fukuoka.jp
<https://www.city.onojo.fukuoka.jp/>
広報は市ホームページでも見ることができます。



■地域行政センター(コミュニティセンター内)

【開館時間】 午前9時～午後9時
【休館日】 毎月第3火曜日(祝日の場合はその次の平日)、
年末年始(12月28日～1月4日)
南地域行政センター ☎(596)0917 中央地域行政センター ☎(573)3151
東地域行政センター ☎(504)1433 北地域行政センター ☎(513)0226



交通事故・刑法犯認知・火災発生 件数(市内分)

	2月中	昨年同月比	令和8年累計
交通人身事故	32	14	51
死者数	0	0	0
傷者数	35	15	54
自転車	9	4	15
高齢者(65歳以上)	16	10	24
飲酒運転	0	0	0
刑法犯認知件数※	49	14	120
火災発生	0	0	2

※交通事故件数と刑法犯認知件数については、福岡県警察本部提供の情報を基にしています。

水道漏水修理業者

大野城市宅内漏水修理当番業者

☎(595)1486 受付時間 午前8時半～午後5時

市指定業者が当番で対応します。共同住宅の親メーターよりも建物側での漏水は、共同住宅の管理者に相談してください。

- ◆下大利団地 (UR都市機構): ㈱西日本住宅サービス ☎(865)4961 休日・12月29日～1月3日・時間外は日本総合住生活(株) ☎(861)2525
- ◆月の浦泉宮住宅: 福岡県住宅供給公社 ☎(713)1683 休日・12月29日～1月3日・時間外は県営住宅緊急通報受信センター ☎(751)9686
- ◆公道での漏水: 上下水道工務課水道・浄水担当 ☎(580)1925 休日・12月29日～1月3日・時間外は市役所コールセンター ☎(501)2211



3/26 木
次は、必ず世界一になる！
とやま たい き かわ づ ゆ う ご
外山泰基さん、河津勇誇さん
表敬訪問

昨年7月25日から8月3日まで台湾で開催された「ラグザス presents 第8回 WBSC U-12野球ワールドカップ2025」において、日本代表として出場し、準優勝を果たした、外山さん、河津さんが市長を表敬訪問しました。

河津さんは、「今後は全国制覇が目標」、外山さんは、「今大会は準優勝だったため、次は必ず世界一になる」と力強く語り、堤市長は「大谷翔平選手のように、いつか世界を舞台に羽ばたいていける日を楽しみにしています。」と声をかけました。

二人の今後の活躍を期待しています。



3/26 木
ドルチェピアノコンクール2025金賞受賞
たか うえ は る と
高上悠斗さんが表敬訪問

ドルチェピアノコンクール2025にて金賞を受賞し、他大会でも素晴らしい成績を収めた、大利小学校1年生の高上悠斗さんが市長、教育長を表敬訪問しました。

「みんなの前でピアノを弾くとき、ドキドキはしないで、ワクワクする」と語る悠斗さん。演奏動画を視聴した市長、教育長も大きな拍手と今後の更なる活躍を願い、激励の言葉を贈りました。



3/30 月
第78回東京卓球選手権大会
ホープスの部 金メダル
もり かず き
森 千暉さん表敬訪問

2月22日から23日にかけて東京で開催されたTOKYO OPEN 2026 第78回東京卓球選手権大会ホープスの部で金メダルを獲得された森 千暉さんが市長を表敬訪問しました。

森さんは、「今後の目標はオリンピック出場」と力強く語り、堤市長は「4月からは中学生になり環境が変わりますが、よりステップアップされ、これからも世界を舞台として、大活躍してください。」と声をかけました。



今後の活躍を期待しています。

市のソーシャルメディア

5つのソーシャルメディアでも情報発信を行っています。ごみ収集日の通知や道路・公園の不具合の通報機能などLINEには便利な機能もあります。ぜひ、見てみてください。



カタログポケット

広報「大野城」を多言語で読めます。



「dボタン広報誌」でも大野城市の情報を発信しています

