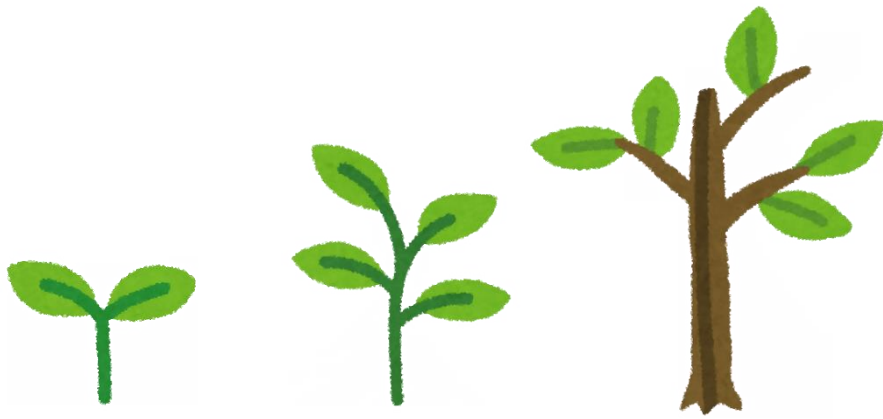




福岡県ひきこもり支援 社会資源情報



福岡県ひきこもり地域支援センター
(福岡県精神保健福祉センター)

はじめに

内閣府は、令和5年にこども・若者の意識と生活に関する調査から、15歳から64歳までの広義のひきこもりの状態にある方は、全国で推計146万人、50人に1人の割合であると公表しました。この調査結果から、本県のひきこもりの状態にある方は4万人以上に上ると推計されます。

福岡県では平成22年6月にひきこもり地域支援センターを当センター内に設置し、ひきこもり状態にあるご本人やご家族等からの相談に対して、関係機関と連携を図りながら対応してきました。また令和2年7月に、身近な地域で相談に対応し、市町村への専門的助言や地域のネットワーク構築を促進するため、ひきこもり地域支援センターサテライトオフィスを筑豊と筑後の2か所に設置しました。このことにより、広域からの相談を受けることが出来るようになり、相談件数も大きく増加しています。

さらに、国はひきこもり支援推進事業を拡充し、令和4年度以降、住民により身近な市町村において、ひきこもり支援に特化した相談窓口の設置や居場所づくり、ネットワーク構築など、ひきこもり支援体制の構築を進めており、「ひきこもり地域支援センター」の設置主体を中核市や市町村に拡充するとともに、「ひきこもり支援ステーション事業」や「ひきこもりサポート事業」を創設しました。都道府県は、市町村をバックアップする機能を強化し、市町村の支援体制の整備を促進することとされています。

令和6年4月には孤独・孤立対策推進法が施行され、孤独・孤立の状態にある方の立場に立ち、状況に応じた支援を継続的に行うことや、令和7年1月には、「ひきこもり支援ハンドブック～寄り添うための羅針盤～」が作成され、ひきこもり支援の在り方も「自立」から「自律」へ向けたオーダーメイドの伴走型支援へと変化してきています。

社会情勢や取り巻く環境が大きく変化する中で、当センターにおいても、個別支援と併せて市町村への支援の拡充や人材育成等、より一層、各地域での支援のネットワークの構築に努めているところです。

この社会資源情報は、地域の各関係機関の特性を活かし、円滑な連携のもとで支援が図られるよう作成しているもので、令和8年3月時点で内容を更新したものです。

ひきこもり状態に悩むご本人やそのご家族及び地域の支援者の方々に少しでも多く活用いただき、ひきこもり支援の一助となれば幸いです。

最後に、情報提供をいただいた関係機関・団体の皆様方に厚くお礼申し上げます。

令和8年3月

福岡県精神保健福祉センター

所長 楯林 英晴

< 目次 >

【 ひきこもり地域支援センター 】

1	福岡県ひきこもり地域支援センター	1
2	筑豊サテライトオフィス	2
3	筑後サテライトオフィス	2
4	福岡県立大学不登校・ひきこもりサポートセンター	3
5	北九州市ひきこもり地域支援センター「すてっぷ」	3
6	福岡市思春期ひきこもり地域支援センター・ワンド	4
7	福岡市ひきこもり成年地域支援センターよかよかルーム	4

【 精神保健福祉センター 】

1	福岡県精神保健福祉センター	5
2	北九州市立精神保健福祉センター	6
3	福岡市精神保健福祉センター	6

【 保健福祉（環境）事務所、保健所 】

1	福岡県筑紫保健福祉環境事務所	7
2	福岡県粕屋保健福祉事務所	7
3	福岡県糸島保健福祉事務所	7
4	福岡県宗像・遠賀保健福祉環境事務所	7
5	福岡県嘉穂・鞍手保健福祉環境事務所	8
6	福岡県田川保健福祉事務所	8
7	福岡県北筑後保健福祉環境事務所	8
8	福岡県南筑後保健福祉環境事務所	8
9	福岡県京築保健福祉環境事務所	9
10	久留米市保健所	9

【 市町村 】

1	大牟田市	10
2	久留米市	10
3	直方市	11
4	飯塚市	11
5	田川市	12
6	柳川市	12
7	八女市	12

8	筑後市	12
9	大川市	13
10	行橋市	14
11	豊前市	14
12	中間市	15
13	小郡市	15
14	筑紫野市	16
15	春日市	16
16	大野城市	17
17	宗像市	17
18	太宰府市	18
19	古賀市	19
20	福津市	19
21	うきは市	20
22	宮若市	20
23	嘉麻市	20
24	朝倉市	21
25	みやま市	21
26	糸島市	21
27	那珂川市	22
28	宇美町	22
29	篠栗町	23
30	志免町	23
31	須恵町	24
32	新宮町	24
33	久山町	25
34	粕屋町	25
35	芦屋町	25
36	水巻町	26
37	岡垣町	26
38	遠賀町	27
39	小竹町	27
40	鞍手町	27
41	桂川町	28
42	筑前町	28
43	東峰村	28

44	大刀洗町	29
45	大木町	29
46	広川町	29
47	香春町	29
48	添田町	29
49	糸田町	30
50	川崎町	30
51	大任町	30
52	赤村	31
53	福智町	31
54	苅田町	31
55	みやこ町	32
56	吉富町	33
57	上毛町	33
58	築上町	33

【 自立相談支援機関 窓口一覧 】	34~36
-------------------	-------

【 社会福祉協議会 】

1	大牟田市社会福祉協議会	37
2	久留米市社会福祉協議会	38
3	直方市社会福祉協議会	38
4	飯塚市社会福祉協議会	39
5	八女市社会福祉協議会	40
6	筑後市社会福祉協議会	41
7	行橋市社会福祉協議会	42
8	豊前市社会福祉協議会	42
9	中間市社会福祉協議会	43
10	小郡市社会福祉協議会	43
11	春日市社会福祉協議会	44
12	大野城市社会福祉協議会	44
13	福津市社会福祉協議会	45
14	うきは市社会福祉協議会	46
15	宮若市社会福祉協議会	46
16	嘉麻市社会福祉協議会	47
17	糸島市社会福祉協議会	48

18	那珂川市社会福祉協議会	49
19	志免町社会福祉協議会	49
20	新宮町社会福祉協議会	50
21	岡垣町社会福祉協議会	50
22	鞍手町社会福祉協議会	51
23	大刀洗町社会福祉協議会	51
24	大木町社会福祉協議会	52
25	苅田町社会福祉協議会	53
26	吉富町社会福祉協議会	54
27	上毛町社会福祉協議会	54

【 若者支援 】

1	福岡県若者自立相談支援窓口	55
2	久留米市若者相談窓口 みらくる	56
3	北九州市子ども・若者応援センター YELL（エール）	56
4	福岡市子ども総合相談センター「えがお館」	57

【 ひきこもり支援団体 】

1	カウンセリングルーム・フリースクール・サポート校 ソフィア	58
2	特定非営利活動法人 くるめ出逢いの会	58
3	NPO法人 地球家族エコロジー協会	59
4	特定非営利活動法人 あじさい園 地域活動支援センターのびのび	60
5	若者の居場所with	60
6	特定非営利活動法人 JACFA（ジャクファ）	61
7	一般社団法人 福岡わかもの就労支援プロジェクト 八おき塾	61
8	Niente（ニエンテ）	62

【 親の会 】

1	不登校・ひきこもり家族の会『ふきのとう』	63
2	ダンテライオン 不登校ひきこもりを考える親の会	63
3	福岡「楠の会」	64
4	福岡発達障がい者親の会「たけのこ」	64

【 就労支援 】

1	福岡若者就職支援センター	65
1-1	福岡センター	66
1-2	北九州ランチ	66
1-3	筑後ランチ	66
1-4	筑豊ランチ	66
2	福岡県若者サポートステーション	67
2-1	福岡若者サポートステーション	67
2-2	北九州若者サポートステーション	68
2-3	筑後若者サポートステーション	69
2-4	筑豊若者サポートステーション	69
3	若者ワークプラザ北九州	70
4	福岡県中高年就職支援センター	71
5	独立行政法人 高齢・障害・求職者雇用支援機構 福岡支部 福岡障害者職業センター	72
6	NPO法人 発達障がい者就労支援ゆあしっぷ	72

【 大学臨床心理センター等 】

1	福岡県立大学大学院心理教育相談室	73
2	久留米大学大学院心理学研究科附属心理教育相談センター	74
3	筑紫女学園大学臨床心理センター	75
4	九州産業大学大学院附属臨床心理センター	75
5	福岡女学院大学臨床心理センター	76
6	九州大学大学院人間環境学府附属総合臨床心理センター	76
7	西南学院大学附属臨床心理センター	77
8	NPO法人 九州大学こころとそだちの相談室	77

【 発達障がい者支援センター 】

1	福岡県発達障がい者支援センター（北九州地域）	78
2	福岡県発達障がい者（児）支援センター（福岡地域） Life	79
3	福岡県発達障がい者支援センター（筑豊地域） ゆう・もあ	80
4	福岡県発達障がい者支援センター（筑後地域） あおぞら	80
5	北九州市発達障害者支援センター	81
6	福岡市立発達障がい者支援センター ゆうゆうセンター	81

【 教育関係 】

1 福岡県教育センター	82
2 福岡県教育庁教育振興部高校教育課	82

【 障害者就業・生活支援センター 】

1 障害者就業・生活支援センター 野の花	83
2 障害者就業・生活支援センター ちどり	84
3 障害者就業・生活支援センター はまゆう	84
4 障害者就業・生活支援センター ちくし	84
5 障害者就業・生活支援センター ちくぜん	84
6 障害者就業・生活支援センター ぼるて	85
7 障害者就業・生活支援センター デュナミス	85
8 障害者就業・生活支援センター ほっとかん	85
9 障害者就業・生活支援センター BASARA	85
10 福岡県央障害者就業・生活支援センター	86
11 障害者就業支援・生活支援センター じゃんび	86
12 北九州障害者しごとサポートセンター（北九州障害者就業・生活支援センター）	86
13 障害者就業・生活支援センター エール	86

ひきこもり地域支援センター

1 福岡県ひきこもり地域支援センター

住所	〒816-0804 春日市原町3-1-7
電話番号	092-582-7530
その他連絡先に関すること (ホームページ等)	ホームページ：福岡県ひきこもり地域支援センター https://www.pref.fukuoka.lg.jp/contents/hikikomoricenter30.html
活動について	<ul style="list-style-type: none">・電話や来所、家庭訪問で相談に応じます。2回目以降の相談の方は、オンライン相談も可能です。支援機関に関する情報提供や同行支援も行います。・ひきこもり当事者が安らいで過ごせるフリースペース、家族の交流や学びを目的とした「家族のつどい」を毎月開催し、ひきこもり本人や家族を支援しています。・支援者研修会、地域ネットワーク会議、ひきこもり支援に関する出前講座等を実施し、ひきこもり支援の充実に取り組んでいます。
開所日時	9:00~17:00 (土日祝日、年末年始を除く)
利用料	無料
対象者・対象年齢	福岡県内にお住まいのひきこもり当事者とその家族 (概ね18歳以上、福岡市・北九州市を除く)
個別相談	電話・来所・訪問・オンライン(2回目以降利用可) ※来所相談等は予約制です。 ※当センターへの来所が難しい場合は、お住まい付近の施設のお部屋をお借りして面談を行うことも可能です。
居場所(当事者向け)	あり：フリースペース「ねすと♪たまゆら」月2回(第2、4火曜日)開催 ※初めてご参加される方は事前に面談をお願いしております。
家族会	あり：「家族のつどい」月1回(第3木曜日)開催 ※初めてご参加される方は事前に面談をお願いしております。
就労支援	あり(支援先との連携)
就労体験	なし
その他	令和2年7月に、筑豊サテライトオフィス(田川市)、筑後サテライトオフィス(久留米市)を開設しました。 ※サテライトオフィスについては別途記載にてご確認ください。



2 福岡県ひきこもり地域支援センター 筑豊サテライトオフィス

住所	〒826-0045 田川市猪国2559 (いいかね Palette 内)
電話番号	0947-45-1155
FAX 番号	0947-45-2277
活動について	・電話や来所、家庭訪問で相談に応じます。2回目以降の相談の方は、オンライン相談も可能です。支援機関に関する情報提供や同行支援も行います。
開所日時	9:00~17:00 (土日祝日、年末年始を除く)
利用料	無料
対象者・対象年齢	福岡県内にお住まいのひきこもり当事者とその家族 (概ね18歳以上、福岡市・北九州市を除く)
個別相談	電話・来所・訪問・オンライン(2回目以降利用可) ※来所相談等は予約制です。 ※当センターへの来所が難しい場合は、お住まい付近の施設のお部屋をお借りして面談を行うことも可能です。
居場所(当事者向け)	なし
家族会	センター主催の家族のつどいにオンラインで参加できます。
就労支援	あり(支援先との連携)
就労体験	なし

3 福岡県ひきこもり地域支援センター 筑後サテライトオフィス

住所	〒830-0027 久留米市長門石3丁目10-34 ニューグリーンビル1階
電話番号	0942-37-2280
FAX 番号	0942-37-3307
活動について	・電話や来所、家庭訪問で相談に応じます。2回目以降の相談の方は、オンライン相談も可能です。支援機関に関する情報提供や同行支援も行います。
開所日時	9:00~17:00 (土日祝日、年末年始を除く)
利用料	無料
対象者・対象年齢	福岡県内にお住まいのひきこもり当事者とその家族 (概ね18歳以上、福岡市・北九州市を除く)
個別相談	電話・来所・訪問・オンライン(2回目以降利用可) ※来所相談等は予約制です。 ※当センターへの来所が難しい場合は、お住まい付近の施設のお部屋をお借りして面談を行うことも可能です。
居場所(当事者向け)	なし
家族会	センター主催「家族のつどい」 月1回(第3木曜日) オンライン視聴可
就労支援	あり(支援先との連携)
就労体験	なし

4 福岡県立大学 不登校・ひきこもりサポートセンター

住所	〒825-8585 田川市伊田4395
電話番号	0947-42-1346 (相談専用)
FAX 番号	0947-42-1364
メールアドレス	support@fukuoka-pu.ac.jp
その他連絡先に関する事 (ホームページ等)	ホームページ https://www.fukuoka-pu.ac.jp/center/cscsn/index.html
活動について	<ul style="list-style-type: none"> ・大学内にフリースクールを開設しております。 ・大学生を小・中・高校・教育支援センター等に子どもサポーターとして派遣しています。 ・個別支援を行っています。
開所日時	9:00~17:00 (土、日、祝日、年末年始は除く)
利用料	なし
対象者・対象年齢	福岡県内の小学生~19歳以下
個別相談	電話・来所・訪問・メール
居場所 (当事者向け)	あり
家族会	あり
就労支援	なし
就労体験	なし

5 北九州市ひきこもり地域支援センター すてっぴ

住所	〒804-0067 北九州市戸畑区汐井町1-6 ウェルとばた2階
電話番号	093-873-3130
FAX 番号	093-873-3133
メールアドレス	step@step-kita.com
その他連絡先に関する事 (ホームページ等)	ホームページ：北九州市ひきこもり地域支援センターすてっぴ http://www.step-kita.com/
活動について	<ul style="list-style-type: none"> ・電話相談、来所相談、訪問相談 (来所、訪問相談は要予約) ・フリースペース運営 ・当事者会、グループ活動、家族講座の開催 家族会の紹介 ・他の機関との連携支援
開所日時	月曜~金曜日9:00~17:00 / 相談受付10:00~16:00 (土、日、祝日、年末年始は休み)
利用料	各種相談は無料 フリースペース参加費300円 (初回体験無料)
対象者・対象年齢	原則として北九州市に居住するおおむね18歳以上のひきこもり本人やそのご家族など
個別相談	電話・来所・訪問 (訪問相談は北九州市内のみ。詳しくはお問い合わせください。)
居場所 (当事者向け)	あり
家族会	あり
就労支援	なし
就労体験	なし
その他	すてっぴの催しに初めて参加される場合、事前に個別面談が必要です。

6 福岡市思春期ひきこもり地域支援センター ワンド
(九州産業大学大学院附属臨床心理センター内)

住所	〒813-8503 福岡市東区松香台2-3-1 九州産業大学2号館2階 臨床心理センター
電話番号	092-673-5830
FAX 番号	092-673-5830
メールアドレス	2012wand@gmail.com
その他連絡先に関すること (ホームページ等)	ホームページ：福岡市思春期ひきこもり地域支援センター「ワンド」 https://wand.kyusan-u.ac.jp
活動について	家族以外の人、家以外の場所に慣れるための居場所の開室や、家族対象の親の会を行うとともに、必要に応じて個別面接や家庭訪問、関係機関等への同行支援・連携支援を行う。常勤スタッフ2名（臨床心理士・公認心理師）とその他数名のサポートスタッフで支援を行っている。
開所日時	問合せ受付時間：火～土曜日 10:00～17:30 居場所開室時間：水・金・土曜日 13:00～16:00 ※いずれも祝日および大学の休業期間を除く
利用料	なし
対象者・対象年齢	原則として、福岡市在住の15歳（中学卒業後）～20歳くらいまでのひきこもり状態かその傾向のある人とそのご家族
個別相談	電話・来所・訪問・オンライン
居場所（当事者向け）	あり
家族会	あり
就労支援	なし（連携しての支援はあり）
就労体験	なし
その他	居場所や家族会の利用は登録制です。 まず個別でお話を伺いますので、電話かメールでお申し込みください。

7 福岡市ひきこもり成年地域支援センター よかよかルーム

住所	〒810-0073 福岡市中央区舞鶴2丁目5-1 あいれふ3階
電話番号	092-716-3344
FAX 番号	092-716-3394
メールアドレス	yokaroom@grace.ocn.ne.jp
活動について	福岡市からの委託を受け、特定非営利活動法人 JACFA が運営しています。 福岡市内にお住いのひきこもり本人またはご家族の支援をしています。
開所日時	平日10時～17時（第1火曜日は12時～19時）
対象者・対象年齢	福岡市内にお住いの概ね20歳以上のひきこもり本人またはご家族
個別相談	電話相談・面接相談・訪問相談・オンライン相談（LINE ビデオ通話・アバター相談等）
居場所（当事者向け）	フリースペースとろっこ
家族会	家族のためのセルフケアプログラム（2か月に一度開催）

精神保健福祉センター

1 福岡県精神保健福祉センター

住所	〒816-0804 春日市原町3-1-7
電話番号	092-582-7500（相談専用）
FAX 番号	092-582-7505
その他連絡先	福岡県精神保健福祉センターのホームページがあります。 https://www.pref.fukuoka.lg.jp/soshiki/4404407/
活動について	【精神保健福祉相談】 「精神的な病気ではないかと心配している」「こころの病気に関する医療機関や自助グループを探している」などの相談に応じます。 【専門相談：思春期精神保健相談】 不登校やひきこもり等の思春期のこころの問題で悩んでいるご本人やご家族の相談に応じます。 ○来所相談（予約制） 第1、3木曜日 9：00～12：00
開所日時	8：30～17：15（土日祝日、年末年始を除く）
利用料	なし
対象者・対象年齢	福岡市、北九州市を除く福岡県域にお住まいの方
個別相談	電話 ・ 来所



2 北九州市立精神保健福祉センター

住所	〒802-8560 北九州市小倉北区馬借1-7-1 総合保健福祉センター（アシスト21）5階
電話番号	093-522-8729
FAX 番号	093-522-8776
その他連絡先	ホームページ 北九州市 https://www.city.kitakyushu.lg.jp/contents/division181.html 北九州市いのちとこころの情報サイト https://www.ktq-kokoro.jp/
活動について	ひきこもり家族教室、ひきこもりに関する市民向けの講演会を開催しています。その他、支援者向けの研修会を行っています。
開所日時	8:30~17:15（土日祝日、年末年始は除く）
利用料	なし
対象者・対象年齢	家族教室は、北九州市内にお住いのおおむね18歳以上のひきこもりの方のご家族を対象としています。
その他	<ul style="list-style-type: none"> ・「ひきこもり家族教室」：全9回 ・市民向け講演会「ひきこもりを考える集い」：年1回 ・支援者向け研修会：年2回程度

3 福岡市精神保健福祉センター

住所	〒810-0073 福岡市中央区舞鶴2丁目5-1 あいれふ3階
電話番号	092-737-8825
FAX 番号	092-737-8827
メールアドレス	seishinhoken.PHB@city.fukuoka.lg.jp
その他連絡先	ホームページ https://www.city.fukuoka.lg.jp/hofuku/seishinhoken/life/seishinhoken-center/
活動について	専門相談において、ひきこもり当事者や家族、支援者を対象とする相談を行っています。また、家族教室やひきこもりに関する市民講演会や啓発活動を行っています。
開所日時	火・木、第1・3水 10:00~13:00（専門相談）
利用料	なし
対象者・対象年齢	福岡市にお住まいのおおむね20歳以上のひきこもり本人やその家族
個別相談	電話 ・ 来所（予約制）
その他	家族教室 全5回（月1回開催）：前期 5月~9月、後期 11月~3月 各クール開始前に要申込み 専門相談および各種申込先：092-737-8829

保健福祉(環境)事務所、保健所

1 筑紫保健福祉環境事務所 健康増進課精神保健係

住所	〒816-0943 大野城市白木原3丁目5番25号 (筑紫総合庁舎内)
電話番号	092-513-5585
FAX 番号	092-513-5598
メールアドレス	chikushi-hhe@pref.fukuoka.lg.jp
対象者	筑紫野市、春日市、大野城市、太宰府市、那珂川市にお住まいの方。
個別相談	電話 ・ 来所 ・ 訪問 ・ メール

2 粕屋保健福祉事務所 健康増進課精神保健係

住所	〒811-2318 糟屋郡粕屋町戸原東1-7-26
電話番号	092-939-1185
FAX 番号	092-231-9767
対象者	古賀市、新宮町、久山町、篠栗町、粕屋町、須恵町、志免町、宇美町にお住まいの方。
個別相談	電話 ・ 来所 ・ 訪問

3 糸島保健福祉事務所 健康増進課精神保健係

住所	〒819-1112 糸島市浦志2丁目3-1
電話番号	092-322-3326
FAX 番号	092-322-9252
メールアドレス	itoshima-hh-seisin@pref.fukuoka.lg.jp
対象者	糸島市にお住まいの方。
個別相談	電話 ・ 来所 ・ 訪問 ・ メール

4 宗像・遠賀保健福祉環境事務所 健康増進課精神保健係

住所	〒811-3436 宗像市東郷1-2-1
電話番号	0940-36-2473
FAX 番号	0940-36-6101
対象者	宗像市、福津市、中間市、芦屋町、水巻町、岡垣町、遠賀町にお住まいの方。
個別相談	電話 ・ 来所 ・ 訪問

5 嘉穂・鞍手保健福祉環境事務所 健康増進課精神保健係

住所	〒820-0004 飯塚市新立岩8番1号
電話番号	0948-21-4875
FAX 番号	0948-24-0186
対象者	飯塚市、嘉麻市、桂川町、直方市、宮若市、小竹町、鞍手町にお住まいの方。
個別相談	電話 ・ 来所 ・ 訪問

6 田川保健福祉事務所 健康増進課精神保健係

住所	〒825-8577 田川市大字伊田3292-2
電話番号	0947-42-9307
FAX 番号	0947-44-6112
メールアドレス	tagawa-hh@pref.fukuoka.lg.jp
対象者	田川市、香春町、添田町、糸田町、川崎町、大任町、赤村、福智町にお住まいの方。
個別相談	電話 ・ 来所 ・ 訪問 ・ メール

7 北筑後保健福祉環境事務所 健康増進課精神保健係

住所	〒838-0068 朝倉市甘木2014-1 朝倉総合庁舎
電話番号	0946-22-3965
FAX 番号	0946-24-9260
メールアドレス	hokuchiku-hhe-seishin@pref.fukuoka.lg.jp
対象者	小郡市、うきは市、朝倉市、筑前町、東峰村、大刀洗町にお住まいの方。
個別相談	電話 ・ 来所 ・ 訪問 ・ メール

8 南筑後保健福祉環境事務所 健康増進課精神保健係

住所	〒832-0823 柳川市三橋町今古賀8-1
電話番号	0944-72-2176
FAX 番号	0944-72-3295
メールアドレス	nanchiku-seishin@pref.fukuoka.lg.jp
対象者	大牟田市、柳川市、八女市、筑後市、大川市、みやま市、大木町、広川町にお住まいの方。
個別相談	電話 ・ 来所 ・ 訪問 ・ メール

9 京築保健福祉環境事務所 健康増進課精神保健係

住所	〒824-0005 行橋市中央1丁目2-1
電話番号	0930-23-2966
FAX 番号	0930-23-4880
対象者	行橋市、豊前市、苅田町、みやこ町、吉富町、上毛町、築上町にお住まいの方。
個別相談	電話 ・ 来所 ・ 訪問

10 久留米市保健所 保健予防課 精神保健チーム

住所	〒830-0022 久留米市城南町15番地5
電話番号	0942-30-9728
FAX 番号	0942-30-9833
メールアドレス	ho-yobou@city.kurume.lg.jp
活動について	ひきこもりに関する相談支援（電話や訪問等）
開催日時	月曜日～金曜日 8:30～17:15（祝日は除く）
利用料	なし
対象者・対象年齢	ひきこもりで悩んでいる人、そのご家族など
個別相談	電話 ・ 来所 ・ 訪問 ・ メール相談

市町村

1 大牟田市 保健福祉部 福祉課 総合相談担当

住所	〒836-8666 大牟田市有明町2丁目3番地
電話番号	0944-41-2672
FAX 番号	0944-41-2662
メールアドレス	e-fs-soudan01@city.omuta.fukuoka.jp
その他連絡先に関する事 (ホームページ等)	なし
活動について	<ul style="list-style-type: none"> ・福祉の総合相談窓口として、電話や来所、家庭訪問で個別相談を受け対応しています。 ・ひきこもり支援ネットワーク会議等に参加するとともに、啓発活動に取り組んでいます。
開所日時	8:30~17:15 (土日祝日、年末年始を除く)
利用料	無料
対象者・対象年齢	大牟田市内にお住まいの方
個別相談	電話・来所・訪問・メール
居場所(当事者向け)	なし
家族会	なし
就労支援	なし
就労体験	なし
その他	なし

2 久留米市生活自立支援センター(西部・東部)

【担当課：久留米市役所生活支援第2課】

住所	〒830-8520 久留米市城南町15-3
電話番号	東部：0942-30-9113 西部：0942-30-9185 【担当課：0942-30-9023】
FAX 番号	東部：0942-30-9327 西部：0942-30-9186 【担当課：30-9710】
メールアドレス	東部：kurumejiritsu-toubu9113@elite-staff.com 西部：kurucjiritsu@greencoop-fukuoka.or.jp 【担当課：hogo@city.kurume.lg.jp】
その他連絡先に関する事 (ホームページ等)	ひきこもりに関する直接的支援は行っていないため、相談があった場合、ひきこもりの支援機関に繋いでいる。

3 直方市 市民部 保護・援護課 援護係（生活困窮者自立支援相談担当）

住所	〒822-8501 直方市殿町7番1号
電話番号	0949-25-2134
FAX 番号	0949-25-2135
メールアドレス	n-hogoengo@city.nogata.lg.jp
その他連絡先に関する事 （ホームページ等）	ホームページ：引きこもりに関する相談窓口の案内 https://www.city.nogata.fukuoka.jp/kurashi/_1109/_15898.html
活動について	電話や来所にて相談に応じます。必要に応じて訪問することもあります。支援機関に関する情報提供やひきこもり支援センターとの同行等も行います。
開所日時	8：30 ～ 17：00（土日祝日、年末年始を除く）
利用料	無料
対象者・対象年齢	直方市にお住まいのひきこもり当事者および、その家族（おおむね15歳以上）
個別相談	電話・来所・訪問・メール
居場所（当事者向け）	なし
家族会	なし
就労支援	生活困窮者自立相談を通じた就労支援
就労体験	なし
その他	なし

4 飯塚市役所 生活支援課 飯塚市生活自立支援相談室

住所	〒820-8501 飯塚市新立岩5番5号
電話番号	0948-30-2610
FAX 番号	0948-30-2611
メールアドレス	iizukaseikatu@fsc-go.co.jp
その他連絡先に関する事 （ホームページ等）	ホームページ https://www.city.iizuka.lg.jp/hogo1somu/seikatsuziritusiensoandan.html
活動について	<ul style="list-style-type: none"> ご家族や匿名でも、随時、電話や来室、家庭訪問等で相談に応じています。 年間3回、広報紙に掲載して「ひきこもり相談会」を実施しています。
開所日時	8：30～17：15（土日祝日、年末年始を除く）
利用料	無料
対象者・対象年齢	特に、制限はありません。
個別相談	電話・来室・訪問・LINE・メール
居場所（当事者向け）	なし
家族会	なし
就労支援	就労準備支援事業を含めて行っています。
就労体験	必要に応じて実施しています。

5 田川市 生活支援課

住所	〒825-8501 田川市中央町1番1号
電話番号	0947-85-7126

6 柳川市 保健福祉部 障がい者福祉係

住所	〒832-8601 柳川市本町87番地1
電話番号	0944-77-8514
FAX 番号	0944-73-9211
メールアドレス	40207fukushi-shou@city.yanagawa.lg.jp
その他連絡先に関する事 (ホームページ等)	https://www.city.yanagawa.fukuoka.jp/kenko/fukushi/hikikomori/
活動について	<ul style="list-style-type: none"> ・電話や来所、家庭訪問で相談に応じます。 ・年に2回、ひきこもり相談会を開催。
開所日時	9:00~17:00 (土日祝日、年末年始を除く)
利用料	無料
対象者・対象年齢	柳川市在住のひきこもり当事者とその家族 (概ね18歳以上)
居場所 (当事者向け)	あり: ぽっとカフェ (月1回開催)
家族会	なし
就労支援	あり: 基幹相談支援センターと連携
就労体験	あり: 基幹相談支援センターと連携

7 八女市 健康福祉部 福祉課 福祉相談係

住所	〒834-8585 八女市本町647
電話番号	0943-23-1124
FAX 番号	0943-22-7099
メールアドレス	fukushisoudan@city.yame.lg.jp
その他連絡先に関する事 (ホームページ等)	実務は八女市社会福祉協議会に委託しています。 八女市社会福祉協議会 TEL: 0943-23-0294

8 筑後市 福祉課

住所	〒833-8601 筑後市大字山ノ井898
電話番号	0942-65-7021

9 大川市 福祉事務所 地域福祉係

住所	〒831-8601 大川市酒見256-1
電話番号	0944-85-5537
FAX 番号	0944-86-8483
メールアドレス	okwfukusi_k@city.okawa.lg.jp
その他連絡先に関すること (ホームページ等)	<ul style="list-style-type: none"> ・ひきこもり相談 ホームページ：「大川市 ひきこもり相談」と検索ください。 ・りらくすぺーす ホームページ：「大川市 りらくすぺーす」と検索ください。 Instagram：@riraku.12
活動について	<p>ひきこもり相談 電話やメール、来所、訪問で相談に応じます。状況に応じて困りごと相談室やひきこもり地域支援センターと連携します。</p> <p>りらくすぺーす 不登校、ひきこもりの方や心を休めたい方などが安心して自由に過ごせるフリースペースを週に2回開所しています。</p>
開所日時	<p>ひきこもり相談：平日8:30~17:00 りらくすぺーす：毎週月曜日17:00~19:00 毎週木曜日14:00~16:00 (祝日、お盆、年末年始除く)</p>
利用料	無料
対象者・対象年齢	<p>ひきこもり相談：大川市にお住まいのひきこもり当事者や家族(対象年齢不問)</p> <p>りらくすぺーす：大川市にお住まいの10代~20代の方</p>
個別相談	電話、来所、訪問、メール
居場所(当事者向け)	りらくすぺーす 週に2回(毎週月曜日、毎週木曜日)開催：祝日、お盆、年末年始除く
家族会	なし
就労支援	あり(状況に応じて困りごと相談室の就労準備支援などと連携)
就労体験	なし

10 行橋市

社会福祉法人 行橋市社会福祉協議会 行橋市障がい者等基幹相談支援センター

住所	〒824-0063 行橋市中津熊501番地 ウィズゆくはし内
電話番号	0930-25-5534
FAX 番号	0930-25-5536
メールアドレス	yukuhashikikan@blue.ocn.ne.jp
その他連絡先に関すること (ホームページ等)	https://www.yukusha.com/
活動について	電話や来所、訪問等により様々なご相談に対応致します。 その方に合った福祉サービスのご提案や利用の援助等により、ひきこもり状態にある方の社会参加やご家族の不安軽減につながるよう、福祉・医療など様々な関係機関と連携・協力して支援に取り組んでいます。
開所日時	月曜日～金曜日 8:30～17:00
利用料	無料
対象者・対象年齢	行橋市にお住まいの障害をお持ちの方やそのご家族、近隣の方 等
個別相談	電話・来所・訪問など
居場所(当事者向け)	あり:「こみカフェ」毎週木曜日13:00～15:00 誰でも気軽に立ち寄れるカフェを実施しています。 「障がい者パソコン教室」月～金13:00～17:00 講師とマンツーマンでパソコン技術の習得を目指します。
家族会	なし
就労支援	関係機関と連携して様々な形での就労支援、また生活支援を実施しています。
就労体験	なし

11 豊前市役所

福祉課 障害者福祉係 / 健康長寿推進課 生涯現役推進係 / 学校教育課 学校教育係

住所	〒828-8501 豊前市大字吉木955番地
電話番号	0979-82-1111 (代表)

12 中間市 福祉支援課 福祉政策係

住所	〒809-8501 中間市中間一丁目1番1号
電話番号	093-246-6270
FAX 番号	093-244-0579
メールアドレス	fukushishienka@city.nakama.lg.jp
その他連絡先に関する事 (ホームページ等)	ホームページ：中間市 https://www.city.nakama.lg.jp
活動について	電話及び面談により相談に応じ、支援機関へのつなぎ及び支援機関の情報提供を行います。
開所日時	8:30~17:15
利用料	無料
対象者・対象年齢	中間市内にお住まいの方(原則18歳以上)
個別相談	電話・来庁
居場所(当事者向け)	なし
家族会	なし
就労支援	一部あり(支援先との連携)
就労体験	なし
その他	なし

13 小郡市役所 福祉課 障がい者福祉係

住所	〒838-0198 小郡市小郡255-1
電話番号	0942-73-9123
FAX 番号	0942-73-2555
メールアドレス	fukushi@city.ogori.lg.jp
その他連絡先に関する事 (ホームページ等)	なし
活動について	年に1回ひきこもり相談会を実施予定としています。 実施日等は広報にて案内しておりますのでご確認ください。
開所日時	8:30~17:00(土日祝、年末年始を除く)
利用料	無料
対象者・対象年齢	小郡市内在住でひきこもり状態にある人(概ね18歳以上)、その家族又は関係者
個別相談	来庁(予約制)
居場所(当事者向け)	なし
家族会	なし
就労支援	なし
就労体験	なし
その他	なし

14 筑紫野市 保護課 暮らしの困りごと相談

住所	〒818-8686 筑紫野市石崎1丁目1番1号
電話番号	092-923-1111
FAX 番号	092-923-1734
メールアドレス	hogo@city.chikushino.fukuoka.jp
活動について	ひきこもり支援だけでなく、様々な困りごとの相談を受けています。相談者と一緒に、課題の解決に向けて取り組んでいます。
開所日時	8:30 ~ 17:00
利用料	無料
対象者・対象年齢	筑紫野市にお住いのひきこもり当事者及びその家族（就学していないこと）
個別相談	電話・来所・訪問・メール
居場所（当事者向け）	なし
家族会	なし
就労支援	あり（就労準備支援）
就労体験	あり（就労準備支援）

15 春日市 地域共生部 健康課 健康づくり担当

住所	〒816-0851 春日市昇町1丁目120番地 (春日市いきいきプラザ)
電話番号	092-501-1134
FAX 番号	092-501-1135
メールアドレス	kenkou@city.kasuga.fukuoka.jp
活動について	<ul style="list-style-type: none"> ・「保健師によるこころの相談」「精神科医によるこころの相談」を実施し、ひきこもり当事者や家族の相談等にも応じています。 ・複合的な課題を抱えるひきこもり当事者等の支援については、「重層的支援事業」として、関係機関との情報共有・連携、個別支援等に取り組んでいます。
開所日時	午前8時30分～午後5時
利用料	無料
対象者・対象年齢	春日市内にお住まいのひきこもり当事者とその家族（概ね18歳以上）
個別相談	電話、来所
居場所（当事者向け）	なし
家族会	なし
就労支援	生活困窮者自立相談支援窓口くらしサポート「よりそい」 就労支援事業
就労体験	生活困窮者自立相談支援窓口くらしサポート「よりそい」 就労準備支援事業

16 大野城市 すこやか福祉部 福祉サービス課 福祉政策担当

住所	〒816-8510 大野城市曙町2-2-1
電話番号	092-580-1851
FAX 番号	092-573-8083
メールアドレス	fukusi@city.onojo.fukuoka.jp

17 宗像市

生活支援課 自立生活支援係 / 健康課 健康サポート係

住所	〒811-3492 宗像市東郷1-1-1
電話番号	0940-36-9570 / 0940-36-1187
FAX 番号	0940-36-5856 / 0940-36-2831
メールアドレス	seikatusien@city.munakata.lg.jp / kenkou@city.munakata.lg.jp
その他連絡先に関すること (ホームページ等)	ホームページ：宗像市役所 https://www.city.munakata.lg.jp/kiji0034243/index.html
活動について	<p>【生活支援課】</p> <ul style="list-style-type: none"> ・電話や来所、家庭訪問で相談に応じます。 ・就労支援や就労準備支援を行い、社会復帰を支援します。 ・ひきこもりに関する研修会へ参加し、相談員の資質向上に取り組んでいます。 <p>【健康課】</p> <ul style="list-style-type: none"> ・電話や来所で相談に応じます。支援機関に関する情報提供等を行います。
開所日時	8:30~17:00 (土日祝日、年末年始を除く)
利用料	無料
対象者・対象年齢	宗像市にお住まいの方 (原則 18 歳以上)
個別相談	<p>【生活支援課】</p> <p>電話・来所・訪問・市ホームページの問合せフォーム (初回のみ)</p> <p>※来所相談は原則事前予約制。予約なしの来庁も可能ですが、相談が込み合っている場合はお待ちいただきます。</p> <p>※相談者の家への訪問も可能です。</p> <p>【健康課】</p> <p>電話・来所</p> <p>※来所相談等は担当部署が複数あるため事前に連絡していただけるとスムーズです。</p>
居場所 (当事者向け)	なし
家族会	なし
就労支援	あり (生活困窮者就労支援事業)
就労体験	あり (生活困窮者就労準備支援事業)
その他	なし

18 太宰府市 健康福祉部 生活支援課 生活支援係

住所	〒818-0198 太宰府市観世音寺1丁目1番1号
電話番号	092-921-2121 (内線375・300) (市の連絡先) 090-4061-9081 (ひきこもり専用電話)
FAX 番号	092-925-0294 (太宰府市福祉事務所の FAX 番号)
メールアドレス	l-support@city.dazaifu.lg.jp (市のメールアドレス) tomoni@docomo.ne.jp (ひきこもり専用メールアドレス)
その他連絡先に関する事 (ホームページ等)	https://www.city.dazaifu.lg.jp/soshiki/14/41962.html (市のひきこもりホームページ)
活動について	<ul style="list-style-type: none"> ・電話や来所、アウトリーチによる相談に応じます。「ふくおかバーチャルさぽーと」登録によるメタバースを活用した相談も可能です。支援機関に関する情報提供や同行支援も行います。 ・ひきこもり当事者が安らいで過ごせるフリースペース、家族の交流や学びを目的とした「家族のつどい」を毎月開催し、ひきこもり本人や家族を支援しています。 ・夜のひきこもり相談会、ひきこもりに関する講話やイベント等を実施し、ひきこもり支援の充実に取り組んでいます。
開所日時	8:30~17:00 (土日祝日、年末年始を除く)
利用料	無料
対象者・対象年齢	太宰府市にお住まいの方 (概ね 18 歳以上)
個別相談	電話・来所・訪問・メタバース活用による個別相談 ※来所相談等は予約制です。 ※市への来所が難しい場合は、直接またはお住まい付近の公共施設をお借りして面談を行うことも可能です。
居場所 (当事者向け)	あり: 毎月一回 (第4回曜日) 開催
家族会	あり: 毎月一回 (第2木曜日) 開催
就労支援	あり: 支援先との連携を図ることは可能
就労体験	なし
その他	令和7年7月1日よりひきこもりサポート事業を開始しました。



19 古賀市 福祉課 福祉相談係（生活再生支援担当）

住所	〒811-3116 古賀市庄205番地 サンコスモ古賀
電話番号	092-942-1156
FAX 番号	092-942-1154
メールアドレス	saisei@city.koga.fukuoka.jp
活動について	・ひきもりの状態にある方やそのご家族の相談を受け付けています。専門の支援員がお困りごとをお聞きし、日常生活のアドバイスや就労体験など、それぞれの状況に合った支援プログラムに沿って、日常生活の改善、社会活動の訓練、就労に向けての準備などの支援を行います。
開所日時	9:00~16:00（土日祝日、年末年始を除く）
利用料	無料
対象者・対象年齢	古賀市にお住まいのひきこもり当事者とその家族
個別相談	電話・来所・訪問 ※来所相談等は予約制です。 ※来所が難しい場合は、ご自宅を訪問して相談をお受けすることも可能です。
居場所（当事者向け）	なし
家族会	なし
就労支援	あり（就労準備支援事業）
就労体験	あり（就労準備支援事業）

20 福津市 健康福祉部 福祉課 生活相談係

住所	〒811-3293 福津市中央1-1-1
電話番号	0940-43-8188
FAX 番号	0940-34-3881
メールアドレス	fukushi@city.fukutsu.lg.jp
その他連絡先に関する事 （ホームページ等）	ホームページ（ひきこもり相談の窓口案内） https://www.city.fukutsu.lg.jp/soshiki/fukushi/sodan/16778.html
活動について	・電話や来所、訪問、メールなど、相談に応じます。 ・就労支援員による就労相談を実施しています。 ・様々な支援機関と連携し、伴走支援します。
開所日時	8:30~17:00（土日祝日、年末年始を除く）
利用料	無料
対象者・対象年齢	福津市に住所を有する方（概ね18歳以上、但し高校等に所属していない場合15歳上も可）
個別相談	電話・来所・訪問・メール ※来所での相談をご希望の場合は、事前に予約をお願いします。
居場所（当事者向け）	なし
家族会	なし
就労支援	あり：就労支援員による相談支援（他機関との連携）
就労体験	なし

21 うきは市 福祉事務所

住所	〒839-1393 うきは市吉井町新治316
電話番号	0943-75-4961

22 宮若市役所

健康福祉課 健康対策係 / こども家庭課 子育て支援係 / 保護人権課 事務係

住所	〒823-0011 宮若市宮田29番地1
電話番号	(健康対策係)0949-32-1177 (子育て支援係)0949-32-0517 (事務係)0949-32-9377
FAX 番号	0949-32-9430
メールアドレス	kenko@city.miyawaka.lg.jp
活動について	電話や来所の相談があれば、サテライトの相談窓口を紹介。また、ひきこもりの課題以外の支援が必要な場合は、適宜担当部署が支援を実施。
開所日時	市役所の開庁日時と同様
利用料	無料
対象者・対象年齢	対象年齢に応じて、担当課が窓口となっている。
個別相談	電話や来所
居場所（当事者向け）	あり：学校への登校が遠ざかっている児童生徒の居場所
就労支援	あり：生活困窮者相談室(0949-32-3477)

23 嘉麻市役所 健康課

住所	〒820-0292 嘉麻市岩崎1180番地1
電話番号	0948-42-7430
FAX 番号	0948-42-7093
メールアドレス	kenko@city.kama.lg.jp
活動について	ひきこもり相談窓口 必要な関係課、関係機関へのつなぎ
開所日時	平日8:30~17:00
対象者・対象年齢	嘉麻市内にお住まいの方
個別相談	電話、来所、訪問、メール
居場所（当事者向け）	紹介
家族会	紹介
就労支援	関係機関の紹介
就労体験	関係機関の紹介
その他	関係機関の紹介

24 朝倉市福祉事務所 保護係

住所	〒838-8601 朝倉市甘木232番地1
電話番号	0946-28-7552
FAX 番号	0946-22-1151
メールアドレス	ukushi-hogo@city.asakura.lg.jp
活動について	困りごと相談でのひきこもり相談
開所日時	8:30~17:15 (土日祝日、年末年始を除く)
利用料	無料
対象者・対象年齢	朝倉市在住の方
個別相談	電話、来所、訪問、メール
居場所(当事者向け)	なし
家族会	なし
就労支援	あり(生活困窮者就労準備支援)
就労体験	あり(生活困窮者就労準備支援)

25 みやま市 福祉課 福祉総務・障がい福祉係

住所	〒835-8601 みやま市瀬高町小川5番地
電話番号	0944-64-1518
FAX 番号	0944-64-1519
メールアドレス	shakaifukushi@city.miyama.lg.jp

26 糸島市 地域福祉課・相談支援係

住所	〒819-1192 糸島市前原西一丁目1番1号
電話番号	092-332-2073
FAX 番号	092-321-1139
メールアドレス	chiikifukushi@city.itoshima.lg.jp
その他連絡先に関する事 (ホームページ等)	https://www.city.itoshima.lg.jp/

27 那珂川市役所 健康福祉部 生活福祉課 地域福祉担当

住所	〒811-1292 那珂川市西隈1丁目1番1号
電話番号	092-953-2211
メールアドレス	fukusi@city-nakagawa.fukuoka.jp
その他連絡先に関する事 (ホームページ等)	那珂川市ホームページ https://www.city.nakagawa.lg.jp/soshiki/53/hikikomorisien.html
活動について	相談受付
開所日時	8:30~17:00 (土日祝日、年末年始を除く)
利用料	無料
対象者・対象年齢	なし
個別相談	電話・来所・訪問
居場所(当事者向け)	なし
家族会	なし
就労支援	なし
就労体験	なし
その他	なし

28 宇美町役場 福祉課 福祉・手当係

住所	〒811-2192 糟屋郡宇美町宇美5-1-1
電話番号	092-934-2278
FAX 番号	092-933-7512
メールアドレス	fukushi@town.umi.lg.jp
活動について	窓口相談
開所日時	平日 8:30~17:15 (年末年始を除く)
利用料	なし
対象者・対象年齢	特になし
個別相談	電話、メール、来所
居場所(当事者向け)	なし
家族会	なし
就労支援	必要に応じて
就労体験	必要に応じて

29 篠栗町 福祉課 障がい者支援係

住所	〒811-2492 糟屋郡篠栗町中央1丁目1番1号
電話番号	092-947-1356
FAX 番号	092-947-7977
メールアドレス	k-sshien@town.sasaguri.lg.jp
活動について	ひきこもりの方やご家族の相談
開所日時	月曜日から金曜日 8時30分から17時（祝日及び年末年始を除く）
利用料	無料
対象者・対象年齢	篠栗町にお住まいの方やその家族
個別相談	電話や来所等による相談

30 志免町役場 健康課 健康づくり係

住所	〒811-2244 糟屋郡志免町志免中央一丁目1番1号
電話番号	092-935-1484
その他連絡先に関する事 （ホームページ等）	・その他、「志免町こころの健康づくり相談」として専用ダイヤルあり ☎092-937-2777 月曜～金曜、9時～17時（祝日・年末年始を除く）
活動について	電話や来所、家庭訪問にて相談に応じます。相談内容に応じて、支援機関に関する情報提供等を行います。
開所日時	8:30～17:00（役場の開庁時間に準ずる）
利用料	無料
対象者・対象年齢	志免町在住の方や家族の方等
個別相談	原則、電話・来所での相談
居場所（当事者向け）	なし
家族会	なし ※志免町社会福祉協議会主催の家族会：年6回あり
就労支援	なし（必要に応じて、支援先との連携を行います）
就労体験	なし

31 須恵町 福祉課 一般福祉係

住所	〒811-2193 糟屋郡須恵町大字須恵771番地
電話番号	092-932-1151
FAX 番号	092-933-6626
メールアドレス	fukushi@town.sue.lg.jp
その他連絡先に関する事 (ホームページ等)	https://www.town.sue.fukuoka.jp/soshiki/fukushika/shogaisha_fukushi/9001.html
活動について	電話や来所等における相談
開所日時	土曜日、日曜日、祝日及び年末年始を除く月曜日から金曜日、8時30分から17時15分
利用料	無料
対象者・対象年齢	須恵町にお住まいの方やその家族
個別相談	電話・来所・メール
居場所(当事者向け)	なし
家族会	なし
就労支援	なし
就労体験	なし
その他	なし

32 新宮町 健康福祉課 社会福祉担当

住所	〒811-0119 糟屋郡新宮町緑ヶ浜1-1-1
電話番号	092-962-0239
FAX 番号	092-962-0725
メールアドレス	fukushi@town.shingu.fukuoka.jp
その他連絡先に関する事 (ホームページ等)	社会福祉/新宮町 https://www.town.shingu.fukuoka.jp/iryo_kenko_fukushi/5778.html
活動について	電話相談や窓口での相談対応しています。 相談内容により適宜必要な機関につなぎ、支援を行います。 まずはお気軽にご相談ください。
開所日時	8:30~17:00(土日祝、年末年始除く)
利用料	無料
対象者・対象年齢	ひきこもり支援を必要とする方。 ※不登校、ひきこもりは、専門部署へつなぎます。
個別相談	電話、来所
居場所(当事者向け)	なし
家族会	あり、不定期(情報提供や専門の担当へつなぎます)
就労支援	なし
就労体験	なし

33 久山町 健康課（ヘルスC&Cセンター）

住所	〒811-2501 糟屋郡久山町大字久原1822番地1
電話番号	092-976-3377
FAX 番号	092-976-3378
その他連絡先に関する事 （ホームページ等）	久山町ホームページ（ひきこもりの方やご家族の相談先） https://www.town.hisayama.fukuoka.jp/soshiki/kenko/gyomu/kushusodan/4046.html
活動について	電話や来所、家庭訪問で相談に応じます。
開所日時	8:30~17:00（土日祝日・12月29日~1月3日除く）
利用料	無料
対象者・対象年齢	久山町にお住まいの方
個別相談	電話・来所・訪問
居場所（当事者向け）	なし
家族会	なし
就労支援	なし
就労体験	なし

34 粕屋町 福祉課障がい者 支援係

住所	〒811-2392 粕屋町駕与丁1-1-1
電話番号	092-938-0278
FAX 番号	092-938-9522
活動について	特になし
居場所（当事者向け）	なし
家族会	なし
就労支援	なし
就労体験	なし

35 芦屋町 福祉課 障がい者・生活支援係

住所	〒807-0198 遠賀郡芦屋町幸町2番20号
電話番号	093-223-3530
FAX 番号	093-222-2010
メールアドレス	syougai@town.ashiya.lg.jp
その他連絡先に関する事 （ホームページ等）	https://www.town.ashiya.lg.jp/site/fukushi/38637.html

36 水巻町役場 地域づくり課 生活支援係

住所	〒807-8501 遠賀郡水巻町頃末北一丁目1番1号
電話番号	(代表)093-201-4321
FAX 番号	(代表)093-201-4423
その他連絡先に関する事 (ホームページ等)	水巻町ホームページ： https://www.town.mizumaki.lg.jp
活動について	・電話や来所で相談に応じ、支援機関に関する情報提供を行います。
日時	役場開庁時間 (8:30~17:15 (土日祝日、年末年始除く))
利用料	無料
対象者・対象年齢	水巻町内にお住まいのひきこもり当事者とその家族 (概ね18歳以上)
個別相談	電話・来所
居場所(当事者向け)	なし
家族会	なし
就労支援	なし
就労体験	なし

37 岡垣町 福祉課 障がい者支援係

住所	〒811-4233 遠賀郡岡垣町野間1丁目1番1号
電話番号	093-282-1211
FAX 番号	093-282-1299
メールアドレス	fukushi@town.okagaki.lg.jp
その他連絡先に関する事 (ホームページ等)	ホームページ： https://www.town.okagaki.lg.jp/s013/20180926133318.html
活動について	・電話や来所、メールにて相談に応じます。 ・必要に応じて関係機関につないだり、社会資源を紹介します。 ・年に1回、福岡県ひきこもり地域支援センターと連携し、相談会を実施しています。
開所日時	9:00~17:00 (土日祝日、年末年始を除く)
利用料	無料
対象者・対象年齢	岡垣町内にお住まいのひきこもり当事者とその家族
個別相談	電話・来所・メール
居場所(当事者向け)	なし
家族会	なし
就労支援	なし
就労体験	なし
その他	なし

38 遠賀町役場 福祉課 障がい者支援係

住所	〒811-4392 遠賀郡遠賀町大字今古賀513番地
電話番号	093-293-1234
FAX 番号	093-293-0806
メールアドレス	fukushi@town.onga.lg.jp
その他連絡先に関する事 (ホームページ等)	https://www.town.onga.lg.jp
活動について	電話相談・来所相談に応じます。ひきこもり相談員による相談も受け付けます。相談員による訪問も可能です。ひきこもり当事者の悩みを聞き、できることを一緒に考えていきます。
開所日時	8:30~17:15(土日祝日、年末年始を除く) ひきこもり相談員による相談は、原則水曜日。
利用料	無料
対象者・対象年齢	町内在住の18歳以上の人
個別相談	電話・来所 ※ひきこもり相談員による訪問も可能 ※相談員による相談は事前予約制で、相談対応日は原則水曜日
就労支援	地域若者サポートステーション等関係機関との連携

39 小竹町 福祉課 一般福祉係

住所	〒820-1192 鞍手郡小竹町大字勝野3167番地1
電話番号	0949-62-1219

40 鞍手町

福祉人権課 福祉人権係・高齢者支援係 / 包括支援センター /
健康こども課 健康増進係・子育て支援係

住所	〒807-1392 鞍手郡鞍手町大字小牧2080番地2
電話番号	0949-42-2116 0949-43-3019 0949-42-2117
FAX 番号	0949-42-5693
メールアドレス	fukusi@town.kurate.lg.jp kourei@town.kurate.lg.jp houkatsu@town.kurate.lg.jp kenkou@town.kurate.lg.jp kosodate@town.kurate.lg.jp
活動について	特になし
個別相談	電話・来庁・メール

4.1 桂川町 健康福祉課 健康推進係・福祉係

住所	〒820-0011 嘉穂郡桂川町大字土居361
電話番号	0948-65-0001
FAX 番号	0948-65-0078
メールアドレス	kenko@town.keisen.lg.jp

4.2 筑前町役場 健康課 健康推進係

住所	〒838-0298 朝倉郡筑前町篠隈373番地
電話番号	0946-42-6649
FAX 番号	0946-42-2011
メールアドレス	kenkou1@town.chikuzen.fukuoka.jp
その他連絡先に関する こと（ホームページ等）	ホームページ：令和7年度筑前町こころの相談 https://www.town.chikuzen.fukuoka.jp/S006/030/010/010/020/20210331193840.html
活動について	毎月3回程度、臨床心理士や公認心理師による「こころの相談事業」を実施しており、ひきこもり相談はもちろん、不安やストレス等幅広い相談に対応しております。 こころの相談実施日以外は、適宜健康課保健師が相談対応を行っております。
開所日時	こころの相談：毎月3回程度開催。詳細は町ホームページ参照。 健康課：8：30～17：15（土日祝日、年末年始を除く）
利用料	無料
対象者・対象年齢	筑前町にお住まいの方（年齢制限なし）
個別相談	こころの相談※：電話・来所 ※予約制 健康課：電話・来所・訪問・メール
居場所（当事者向け）	なし
家族会	なし
就労支援	なし
就労体験	なし

4.3 東峰村役場 住民福祉課 福祉係

住所	〒838-1692 朝倉郡東峰村大字小石原941番地9
電話番号	0946-74-2311
FAX 番号	0946-74-2722
メールアドレス	hoken@vill.toho.fukuoka.jp

44 大刀洗町 福祉課 障がい福祉係

住所	〒830-1298 三井郡大刀洗町大字富多819番地
電話番号	0942-77-2266

45 大木町 福祉課

住所	〒830-0416 三潞郡大木町大字八町牟田255-1
電話番号	0944-32-1060

46 広川町役場 福祉課 福祉係

住所	〒834-0115 八女郡広川町大字新代1804-1
電話番号	0943-32-1113 (福祉課)
FAX 番号	0943-32-7044
メールアドレス	fukushi@town.hirokawa.lg.jp
個別相談	電話、来所、訪問、メールでの対応は可能。すぐに対応が難しい場合あり。

47 香春町役場

福祉課 福祉係 / 保険健康課 健康づくり係

住所	〒822-1492 田川郡香春町大字高野994
電話番号	0947-32-8415 (福祉課福祉係) 0947-32-8401 (保険健康課健康づくり係)
FAX 番号	0947-32-4815
メールアドレス	fukushi@town.kawara.lg.jp (福祉係) kenkou@town.kawara.lg.jp (健康づくり係)
活動について	窓口、電話での相談受付
開所日時	8:30~17:15 平日のみ

48 添田町 健康子育て応援課 / 福祉環境課

住所	〒824-0691 田川郡添田町大字添田2151
電話番号	0947-82-1231 (代表)

49 糸田町 健康福祉課 保健衛生係 糸田町保健センター

住所	〒822-1316 田川郡糸田町1971番地1
電話番号	0947-49-9020
FAX 番号	0947-26-0284
その他連絡先に関する事 (ホームページ等)	ホームページ(こころの健康相談) https://www.town.itoda.lg.jp/residents/fitness_healthcare/consultation/heart_00499.html
活動について	臨床心理士による「こころの健康相談」月1回実施(相談料無料) 随時、保健師が窓口・電話・訪問にて対応
開所日時	8:30~17:15(土日祝日、年末年始を除く)
利用料	無料
対象者・対象年齢	糸田町にお住まいの方
個別相談	臨床心理士による「こころの健康相談」は予約制(面談・訪問・電話) 保健師による相談は随時対応(窓口・電話・訪問)
居場所(当事者向け)	なし
家族会	なし
就労支援	障害福祉サービスにて提供
就労体験	なし

50 川崎町役場 福祉課 福祉係

住所	〒827-8501 田川郡川崎町大字田原789-2
電話番号	0947-72-3000

51 大任町 住民課 衛生係 / 福祉課 福祉係

住所	〒824-0512 田川郡大任町大字大任3067番地
電話番号	0947-63-3003(住民課) 0947-63-3004(福祉課)
活動について	電話や来所、家庭訪問で保健師が相談対応を行います。相談内容に応じて支援機関に関する情報提供や利用可能な社会資源を活用した支援を行います。
開所日時	8:30から17:15(土日祝日、年末年始を除く)
利用料	無料
対象者・対象年齢	大任町にお住まいのひきこもり当事者とその家族(年齢制限なし)
個別相談	電話、来所、訪問 ※来所、訪問での相談を希望される方は事前に大任町役場担当課へ連絡をして下さい。
居場所(当事者向け)	なし
家族会	なし
就労支援	なし
就労体験	なし

52 赤村 住民課

住所	〒824-0432 田川郡赤村大字内田1188番地
電話番号	0947-62-3000 (代表)

53 福智町役場 福祉課 生活福祉係

住所	〒822-1292 田川郡福智町金田937番地2
電話番号	0947-22-7762
FAX 番号	0947-22-7950
メールアドレス	fg0925@town.fukuchi.lg.jp
その他連絡先に関すること (ホームページ等)	ホームページ：福智町公式ホームページ https://www.town.fukuchi.lg.jp
活動について	・電話や来所での相談を応じます。(筑豊サテライトオフィスの支援員さん を交えて、相談に応じています)
開所日時	8:30 ~ 17:15 (土日祝日、年末年始を除く)
利用料	無料
対象者・対象年齢	福智町在住で、概ね18歳以上のひきこもり状態にある人とその家族
個別相談	電話・来所
居場所 (当事者向け)	なし
家族会	なし
就労支援	なし
就労体験	なし
その他	なし

54 苅田町 福祉課・地域福祉担当

住所	〒800-0392 苅田町富久町1丁目19-1
電話番号	093-434-1111
FAX 番号	093-435-0023
メールアドレス	chiiki-fukushi@town.kanda.lg.jp
活動について	電話や来所にての相談
開所日時	8:30~17:15 (土日祝日、年末年始を除く)
利用料	なし
対象者・対象年齢	苅田町内にお住まいの方
個別相談	電話・来庁
居場所 (当事者向け)	なし
家族会	なし
就労支援	なし
就労体験	なし

55 みやこ町役場

保険福祉課 福祉係 / 子育て・健康支援課 障がい者支援係 /
みやこ町子ども家庭センター / みやこ町教育委員会 学校教育課 教務係

住所	〒824-0892 京都郡みやこ町勝山上田960番地
電話番号	<ul style="list-style-type: none"> 一般的なひきこもりに関する問い合わせ・相談：保険福祉課 福祉係（0930-32-2516） 障がいが原因でひきこもり等の悩みを抱える方等からの相談：子育て・健康支援課 障がい者支援係（0930-32-2725） 概ね30歳くらいまでのひきこもり当事者とその家族からの相談：みやこ町子ども家庭センター（0930-32-2725） 町内小中学校児童生徒の不登校等に関する相談：みやこ町教育委員会 学校教育課 教務係（0930-32-6005）
FAX 番号	保険福祉課：0930-32-8034 子育て・健康支援課 / みやこ町子ども家庭センター：0930-32-2735 学校教育課：0930-32-6015
メールアドレス	保険福祉課：hoken@town.miyako.lg.jp 子育て・健康支援課 / みやこ町子ども家庭センター：kosodate@town.miyako.lg.jp 学校教育課 教務係：kyoumu@town.miyako.lg.jp
その他連絡先に関すること (ホームページ等)	みやこ町子ども家庭センター https://www.town.miyako.lg.jp/kosodatekennkoushiennka3/kenkou/kosodate_sapo-to.html
活動について	電話、来所等により相談に応じます。
開所日時	8：30～17：00（土日祝日、年末年始を除く） ※みやこ町子ども家庭センターのみ24時間・365日電話相談対応可 （平日17時以降、休日・祝日は折り返しの連絡で対応）
利用料	無料
対象者・対象年齢	【みやこ町にお住まいの方】 一般的なひきこもりに関する問い合わせ・相談：保険福祉課 福祉係 概ね30歳くらいまでのひきこもり当事者とその家族からの相談：みやこ町子ども家庭センター 町内小中学校に通学中の児童生徒：みやこ町教育委員会 学校教育課 教務係
個別相談	電話・来所等 ※窓口に来ることができない場合は要相談
就労支援	あり（支援先との連携）。

56 吉富あいあいセンター

住所	〒871-0811 築上郡吉富町大字広津 342 番地
電話番号	0979-23-9900
FAX 番号	0979-23-9903
メールアドレス	aisen@town.yoshitomi.lg.jp
活動について	電話や来所、家庭訪問で相談に応じます。 必要時、ひきこもり地域支援センターと連携を取って支援を行います。
開所日時	8:30~17:15 (土日祝日、年末年始を除く)
利用料	無料
対象者・対象年齢	吉富町にお住まいの方
個別相談	電話・来所・訪問
居場所 (当事者向け)	なし
家族会	なし
就労支援	なし
就労体験	なし

57 上毛町 長寿福祉課

住所	〒871-0992 築上郡上毛町大字垂水 1 3 2 1 番地 1
電話番号	0979-72-3188

58 築上町役場

保険福祉課 福祉係 / 保険福祉課 障がい者支援係

住所	〒829-0392 築上町大字椎田 8 9 1 番地 2
電話番号	0930-56-0300
FAX 番号	0930-56-0344
メールアドレス	fukushi@town.chikujo.lg.jp

令和7年度 自立相談支援機関 相談窓口一覧

令和8年2月6日時点

窓口名	住 所	電話番号	FAX番号	メールアドレス
福岡県自立相談支援事務所 (糟屋郡)	糟屋郡粕屋町若宮1丁目3-6 安河内ビル1F	092-938-3001	092-938-3012	
福岡県自立相談支援事務所 (遠賀郡・鞍手郡)	遠賀郡水巻町頃末南3丁目1-1 Apartment3771ビル201-A	093-203-1630	093-203-1629	
福岡県自立相談支援事務所 (嘉穂郡・田川郡)	田川市大字伊田3294番地13 田川保健所別館1F	0947-44-8631	0947-44-8632	
福岡県自立相談支援事務所 (朝倉郡・三井郡・三潁郡・ 八女郡)	久留米市東和町6-9 フジホーム久留米ビル501号	0942-38 - 8501	0942-38 - 8504	
福岡県自立相談支援 事務所(京都郡・築上郡)	行橋市宮市町2-8 ヘブンリービル1F	0930-26-7705	0930-26-7706	
門司区役所保健福祉課 いのちをつなぐネットワーク コーナー	北九州市門司区清滝一丁目 1番1号	093-331-1887	093-321-4802	
小倉北区役所保健福祉課 いのちをつなぐネットワーク コーナー	北九州市小倉北区大手町 1番1号	093-582-3478	093-561-7777	
小倉南区役所保健福祉課 いのちをつなぐネットワーク コーナー	北九州市小倉南区若園五丁目 1番2号	093-951-1025	093-951-4136	
若松区役所保健福祉課 いのちをつなぐネットワーク コーナー	北九州市若松区浜町一丁目 1番1号	093-761-3078	093-751-1753	
八幡東区役所保健福祉課 いのちをつなぐネットワーク コーナー	北九州市八幡東区中央一丁目 1番1号	093-671-3022	093-662-2781	
八幡西区役所保健福祉課 いのちをつなぐネットワーク コーナー	北九州市八幡西区黒崎三丁目 15番3号	093-642-1334	093-642-2941	
戸畑区役所保健福祉課 いのちをつなぐネットワーク コーナー	北九州市戸畑区千防一丁目 1番1号	093-871-0855	093-873-1169	
福岡市生活自立支援 センター	福岡市中央区天神1丁目4-2 エルガーラオフィス棟7階	0120-17-3456 092-732-1188	092-732-1190	
福岡市生活自立支援 センター分室	福岡市中央区天神1丁目6-8 天神ツインビル11階	0120-20-0607 092-401-1886	092-401-1887	
久留米市生活自立支援 センター(西部)	久留米市城南町15-3 (久留米市役所東側310会議室)	0942-30-9185	0942-30-9186	kurucjiritsu@greencoop- fukuoka.or.jp
久留米市生活自立支援 センター(東部)	久留米市城南町15-3 (久留米市役所東側310会議室)	0942-30-9113	0942-30-9327	kurumejiritsu-toubu9113@elite- staff.com
生活支援第1・2課 住居確保給付金受付窓口	久留米市城南町15-3	0942-30-9023	0942-30-9710	

窓口名	住 所	電話番号	FAX番号	メールアドレス
生活支援相談室	大牟田市瓦町9番地3 総合福祉センター2F	0944-32-8851	0944-85-8382	soudan@omshakyo.or.jp
保護・援護課援護係	直方市殿町7番1号	0949-25-2134	0949-25-2135	n-hogoengo@city.nogata.lg.jp
飯塚市生活自立支援 相談室	飯塚市新立岩5番5号	0948-30-2610	0948-30-2611	iizukaseikatu@fsc-go.co.jp
市民ふれあい支援 センター	田川市中央町1番1号	0947-85-7128		
柳川市生活困窮者自立 相談支援窓口	柳川市本町87番地1	0944-77-8177	0944-73-9211	40207fukushi- hogo@city.yanagawa.lg.jp
福祉課福祉相談係	八女市本町647番地	0943-23-1124	0943-22-7099	fukushisoudan@city.yame.lg.jp
筑後市自立相談支援窓口	筑後市大字山ノ井898	0942-65-7019	0942-53-1589	fukusi@city.chikugo.lg.jp
大川市困りごと相談室	大川市大字酒見256番地1	0944-85-5507	0944-86-8483	okawa_komarigoto@icloud.com
ゆくはし生活相談センター	行橋市大字中津熊501番地 (ウィズゆくはし1F)	0930-55- 6665	0930-55-6695	seikatsusoudan.yukuhashi @kyouseinosato.or.jp
豊前市生活困窮者自立 相談支援センター	豊前市大字吉木955番地	0979-82-3391	0979-84-0245	sw-buzen@coral.ocn.ne.jp
市民生活相談センター	中間市通谷一丁目36番10号	093-246-1030	093-246-5540	
小郡市生活自立相談 支援窓口「生活相談支援 ステップアップ」	小郡市二森1167-1	0942-73-1120	0942-72-5694	o.shakyo.seikatu@lup.bbq.jp
筑紫野市暮らしの 困りごと相談	筑紫野市石崎一丁目1番1号 2F	092-923-1111 (内445)	092-923-1734	hogo@city.chikushino.fukuoka.jp
春日市生活困窮者自立相談支 援窓口くらしサポート 「よりそい」	春日市昇町3丁目101番地 (春日市社会福祉センター 1階)	092-515-2098	092-581-7258	yoriso@kasuga-shakyou.or.jp
福祉サービス課 福祉政策担当	大野城市曙町2丁目2番1号	092-580-1961	092-573-8083	fukusi@city.onojo.fukuoka.jp
生活支援課自立生活支援係	宗像市東郷1丁目1番1号	0940-36-9570	0940-36-5856	seikatusien@city.munakata.lg.jp
生活支援課生活支援係	太宰府市観世音寺一丁目1番 1号	092-921-2121	092-925-0294	l-support@city.dazaifu.lg.jp
福祉課福祉相談係 (生活再生支援担当)	古賀市庄205番地 サンコスモ古賀	092-942-1156	092-942-1154	saisei@city.koga.fukuoka.jp
福祉課生活相談係	福津市中央1丁目1番地1号	0940-43-8188	0940-34-3881	fukushi@city.fukutsu.lg.jp

窓口名	住 所	電話番号	FAX番号	メールアドレス
社会福祉法人 うきは市社会福祉協議会	うきは市吉井町347番地1	0943-76-3977	0943-76-4329	
福祉事務所 保護係	うきは市吉井町新治316 (西別館)	0943-75-4962		
宮若市自立相談支援室 (困りごと相談室)	宮若市宮田29番地1	0949-32-3477	0949-32-9379	
かま自立相談支援センター	嘉麻市上山田502番地6	0948-43-4751	0948-43-4761	kurashi@kama.syakyo.com
朝倉市困りごと相談室	朝倉市菩提寺412-2	0946-28-7552	0946-22-5199	fukushi-hogo@city.asakura.lg.jp
みやま市自立相談支援 事務所	みやま市山川町立山1234-1 げんきかん内	0944-67-0010	0944-67-0010	
福祉の総合相談窓口	糸島市前原西一丁目1番1号	092-332-2109	092-321-1139	fukushi- soudan@city.itoshima.lg.jp
那珂川市困りごと相談室	那珂川市西隈1丁目1-1	092-408-8789	092-953-2312	

※令和7年度自立相談支援機関相談窓口一覧は、福岡県庁ホームページからも確認できます。

<https://www.pref.fukuoka.lg.jp/contents/seikatukonkyuusyajiritusiennseido.html>

社会福祉協議会

1 大牟田市社会福祉協議会

住所	〒836-0815 大牟田市瓦町9-3（総合福祉センター内）
電話番号	0944-32-8851
FAX 番号	0944-85-8382
メールアドレス	soudan@omshakyo.or.jp
その他連絡先に関する事 （ホームページ等）	ホームページ： https://www.omshakyo-kizuna.com/ Facebook・X：「生活支援相談室」
活動について	<ul style="list-style-type: none"> ・総合相談の窓口として相談を受け、関係機関へ同行したり、一緒に課題を整理しながら必要に応じてプランを作成し、継続的な支援を行っています。また、働くことができるまでの準備の支援も行っています。 ・大牟田ひきこもり支援ネットワーク会議の事務局として、不登校・ひきこもりサポーターの養成をはじめ、周知啓発のセミナー開催や全日制以外の高校紹介及び相談会の開催の他、不登校・ひきこもりの人及びその家族の居場所づくり等、関係機関と連携しながら行っています。
開所日時	9：00～17：00（土日祝日、年末年始除く）
利用料	無料
対象者・対象年齢	大牟田市内にお住まいの方
個別相談	電話・来所・訪問・メール ※相談は事前予約をお願いしています
当事者の居場所の提供	近隣の「ほっとスペースふきのとう」と連携
家族会	不登校・ひきこもり家族の会「ふきのとう」と連携
就労支援	あり
就労体験	あり

2 久留米市社会福祉協議会

住所	〒830-0027 久留米市長門石1丁目1-34
電話番号	0942-34-3035
FAX 番号	0942-34-3090
メールアドレス	heartful@heartful-volunteer.net
その他連絡先に関する事 (ホームページ等)	https://www.heartful-volunteer.net/
活動について	<ul style="list-style-type: none"> ・ひきこもりに関する相談支援（本人・家族など） ・ひきこもり家族の会の支援（団体運営・居場所づくり・運営支援など） ・各関係機関等と連携した支援、情報交換など
開所日時	月曜日～金曜日（土日祝日、年末年始以外） 8：30～17：15
利用料	なし
対象者・対象年齢	特になし
個別相談	電話、来所、訪問、メール、LINE
当事者の居場所の提供	なし
家族会	あり
就労支援	なし
就労体験	なし
その他	なし

3 直方市社会福祉協議会

住所	〒822-0026 直方市津田町7番35号（令和8年3月31日まで） 直方市津田町7番25号（令和8年4月1日から）
電話番号	0949-23-2551
FAX 番号	0949-23-2552
その他連絡先に関する事 (ホームページ等)	ホームページ https://nogatashakyo.org/
活動について	<p>ひきこもり防止支援事業</p> <ol style="list-style-type: none"> ①職員による相談受付（TEL・メール・来所） ②不登校等の保護者を対象としたサロンの開催 ③ひきこもり相談員による相談会の開催
開所日時	<ol style="list-style-type: none"> ①平日8：30～17：00（土日祝、年末年始を除く） ②春・夏・冬休み期間に各1回 ③毎月第1木曜日 13：00～15：00
利用料	無料
対象者・対象年齢	特になし
個別相談	TEL、メール、来所
当事者の居場所の提供	なし
家族会	あり：学校に行かない子どもを支える会 月1回（第4土曜日13：30～15：30）
就労支援	なし
就労体験	なし
その他	なし

4 社会福祉法人 飯塚市社会福祉協議会

住所	〒820-8501 飯塚市新立岩5番5号飯塚市役所2階 (重層的支援体制整備事業事務所)
電話番号	0948-52-8110
FAX 番号	0948-52-8111
メールアドレス	renkei@iisha.or.jp
その他連絡先に関する事 (ホームページ等)	ホームページ：飯塚市 https://www.city.iizuka.lg.jp 飯塚市社会福祉協議会 https://iisha.jp
活動について	<ul style="list-style-type: none"> ・飯塚市より受託している重層的支援体制整備事業の取り組みで、ひきこもり等で社会参加を難しく感じている方やそのご家族、支援機関からの相談を電話・来所・メール・LINE で受け付けています。こちらから出向くことも可能です。 ・ひきこもり等の方が外出するきっかけづくりとして、年齢問わず誰でもきまみに立ち寄れる居場所「きまま」を開設しています。
開所日時	08:30~17:15 (土日祝日、年末年始を除く)
利用料	無料
対象者・対象年齢	飯塚市にお住まいの方。年齢は問いません。
個別相談	電話・来所・訪問・メール・LINE での相談
当事者の居場所の提供	あり：13:00~16:00 自由スペース「きまま」月2回 第2月曜日、第4金曜日(祝日除く)
家族会	なし
就労支援	支援先と連携
就労体験	なし

5 八女市社会福祉協議会

住所	〒834-0034 八女市高塚191番地
電話番号	0943-22-8315
FAX 番号	0943-22-8321
メールアドレス	hottoka@road.ocn.ne.jp
その他連絡先に関する事 (ホームページ等)	ホームページ：八女市社会福祉協議会 ほっと館やめ https://yamesyakyo.jp/pages/102/
活動について	<ul style="list-style-type: none"> ・電話やメール、来所、家庭訪問等で相談に応じます。必要に応じて必要な支援機関へつないだり同行支援も行います。 ・ひきこもり当事者が安心して過ごせるフリースペースの開設や家族会の定例会を実施し、当事者と家族の支援を行います。 ・畑作業や料理教室、スポーツ体験等の他利用者とのコミュニケーションやボランティア活動、内職活動を経て参加支援へのステップアップを目指す環境づくりを行います。 ・地域ネットワーク会議、ひきこもり支援に関する講演会、ひきこもり支援サポーター養成講座を実施し、ひきこもりについて地域全体で考える機会を構築します。 ・フードバンク事業の拠点とし、生活困窮者をはじめとした支援の狭間にある方の受け皿として担っている。また、必要に応じて支援機関へつなげている。
開所日時	9:00~17:00(土日祝日、年末年始を除く)※第2土曜日のみ開館
利用料	無料
対象者・対象年齢	特になし
個別相談	電話・来所・訪問・メール
当事者の居場所の提供	<p>①フリースペース「ほっと館やめ」八女市高塚191番地 多世代交流館「共生の森」内</p> <p>②フリースペース「ほっと館やめ 上陽」八女市上陽町北川内123-1 八女市地域福祉センター内</p>
家族会	「笑福クラブ親の会」 月1回(第2土曜日)開催
就労支援	就労支援事業所及び就労先との連携
就労体験	<ul style="list-style-type: none"> ・地元企業を中心に作業依頼を受け、花火の箱詰めや箱作り、みかんの皮むき作業、熊手作業等の内職作業を実施しています。また、企業から依頼された店舗敷地内の草刈りや草取り作業を実施しています。(※企業より工賃収入あり。) ・公共施設の清掃作業を有償ボランティアとして実施。
その他	令和7年5月に、ゆめタウン八女店2階にて「地域交流拠点施設 ヨってこん館」を開設し、館内では地域のボランティアの方より協力していただきイベントの実施、フリースペースを設置しています。イベント時には、ほっと館やめのご利用者様にご協力いただき、イベント準備や片付け、館内の清掃作業を行っていただき、不特定多数の利用があるゆめタウンを活かして、他者とコミュニケーションを図りながら就労までのステップアップの場として活用しています。また、ゆめタウン八女店様のご協力のもと、本人の段階に合わせた職場体験も実施可能です。

6 筑後市社会福祉協議会

住所	〒833-0032 筑後市野町680-1
電話番号	0942-52-3969
FAX 番号	0942-53-6677
メールアドレス	info@chikugo-shakyo.or.jp
活動について	①不登校・ひきこもり家族会「サルビアの会」運営支援 ②フリースペース&内職シェアスペース「ふらっとスペース」の運営 ③ひきこもり家族相談会の実施 ④もえもんサービスの実施
開所日時	①原則、毎月第1土曜日の午後 ②毎週水・金曜日の14:00~16:00(年末年始・祝日のぞく) ③原則、毎月第3木曜日の13:00~16:00 *要予約 ④随時
利用料	①~④利用料なし、①に関しては活動内容によって実費が必要な場合あり
対象者・対象年齢	①不登校・ひきこもりの方の家族 対象年齢は特になし ②概ね10~50歳代の不登校・ひきこもり者 ③不登校・ひきこもり者の家族・筑後市在住者のみ ④概ね20~50歳代のひきこもり者・筑後市在住者のみ
個別相談	原則来所。③ひきこもり家族相談会で実施
当事者の居場所の提供	②「ふらっとスペース」で提供。内職作業も実施し、作業量に応じて工賃も渡している。
家族会	あり。 ①不登校・ひきこもり家族会「サルビアの会」
就労支援	実施(就労準備支援事業を受託)
就労体験	②「ふらっとスペース」で内職作業、④もえもんサービスで高齢者宅の草取り作業等を実施しており、これらを就労体験の場として提供。
その他	地域への啓発活動なども、地域団体等と連携し随時実施

7 社会福祉法人 行橋市社会福祉協議会

住所	〒824-0063 行橋市中津熊501 ウィズゆくはし内
電話番号	0930-23-1111
FAX 番号	0930-22-2903
メールアドレス	yukusha@seagreen.ocn.ne.jp
その他連絡先に関する事 (ホームページ等)	ホームページ：行橋市社会福祉協議会 https://www.yukusha.com
活動について	専門の相談窓口はありませんが、総合相談として対応させていただきます。
開所日時	平日 8:30~17:00
利用料	なし
対象者・対象年齢	なし
個別相談	電話・来所・訪問
当事者の居場所の提供	なし
家族会	なし
就労支援	なし
就労体験	なし
その他	なし

8 社会福祉法人 豊前市社会福祉協議会

住所	〒828-0051 豊前市大字吉木955番地（総合福祉センター内）
電話番号	0979-82-3391
FAX 番号	0979-84-0245
メールアドレス	sw-buzen@coral.ocn.ne.jp
その他連絡先に関する事 (ホームページ等)	https://buzen-shakyo.net/
開所日時	月～金曜日 8:30~17:00（祝日、12月29日～1月3日を除く）
利用料	なし
対象者・対象年齢	豊前市民
個別相談	電話・来所・訪問・メール相談

9 社会福祉法人 中間市社会福祉協議会
(中間市障害者地域活動支援センターパルハウスぼちぼち)

住所	〒809-0018 中間市通谷一丁目36番10号 ハピネスなかま本館1階
電話番号	093-243-3387
FAX 番号	093-244-1220
メールアドレス	n.shakyou-bochibochi@castle.ocn.ne.jp
その他連絡先に関する こと(ホームページ等)	ホームページ：中間市社会福祉協議会 http://nakama-syakyou.jp/
活動について	自宅中心の生活を送られている方やそのご家族の悩みや気持ちをお聴きし、希望する生活について一緒に考えていきます。“つながること”の第一歩をはじめてみませんか
開所日時	9:00~17:15(土日祝日、年末年始を除く)
利用料	無料
対象者・対象年齢	中間市内にお住いのひきこもり当事者とそのご家族
個別相談	電話・来所・訪問
当事者の居場所の提供	なし
家族会	なし
就労支援	あり(支援先との連携)
就労体験	なし

10 小郡市社会福祉協議会

住所	〒838-1206 小郡市二森1167-1
電話番号	0942-73-1120
メールアドレス	o.shayo.seikatu@lup.bbq.jp
活動について	ひきこもり状態にある方や孤独・孤立している方を対象とした集まり
開所日時	不定期
利用料	無し
対象者・対象年齢	不問
個別相談	電話、来所、訪問、メール
当事者の居場所の提供	不定期イベント
家族会	検討中
就労支援	無し
就労体験	無し

1 1 社会福祉法人 春日市社会福祉協議会

住所	〒816-0851 春日市昇町3丁目101番地
電話番号	092-581-7225
FAX 番号	092-581-7258
メールアドレス	fukushi@kasuga-shakyo.or.jp
活動について	専門の相談窓口はありませんが、総合相談として対応させていただいています。
開所日時	平日8:30~17:00
利用料	なし
対象者・対象年齢	制限なし
個別相談	電話、来所、訪問、メール
当事者の居場所の提供	あり（当事者団体との連携）
家族会	あり（当事者団体との連携）
就労支援	あり
就労体験	なし

1 2 大野城市社会福祉協議会

住所	〒816-0934 大野城市曙町2丁目3番2号
電話番号	092-572-7700
FAX 番号	092-593-5829
メールアドレス	sodan@onojo-vc.jp
その他連絡先に関する事 （ホームページ等）	http://www.onojo-vc.jp/
活動について	総合相談事業である「ふだんのくらしアシストセンター」にて各種相談対応を行っています。
開所日時	平日 8:30 ~ 17:00
利用料	なし
対象者・対象年齢	対象制限はありません。
個別相談	電話 ・ 来所 ・ 訪問 ・ メール ・ LINE にて対応
当事者の居場所の提供	なし
家族会	なし
就労支援	なし
就労体験	なし
その他	なし

13 福津市基幹相談支援センター（福津市社会福祉協議会）

住所	〒811-3218 福津市手光南2丁目1番1号 福津市健康福祉総合センターふくとぴあ2階 福津市社会福祉協議会内
電話番号	0940-62-6004
FAX 番号	0940-62-6009
メールアドレス	kikan@fukutsu-shakyo.or.jp
活動について	福津市基幹相談支援センターは障がい者の総合相談窓口です。主に障がいがある方のご相談に応じます。手帳や診断が無くても相談できます。障がいの特性上ひきこもり状態にある方等ご相談に応じています。
開所日時	平日8:30~17:00（土日祝日、年末年始を除く）
利用料	無料
対象者・対象年齢	福津市在住の障がい者、福津市から障がい福祉サービスの支給決定がある方が対象。障がいの診断が無くても、障がいが疑われる方も対象としています。 手帳の有無、年齢制限はありません。
個別相談	電話・来所・訪問・オンライン・メール 事前に連絡を入れて頂けると幸いです。
当事者の居場所の提供	なし（情報提供は可能）
家族会	なし（情報提供は可能）
就労支援	なし（情報提供や就労支援につなぐお手伝いができます）
就労体験	なし（情報提供や就労支援につなぐお手伝いができます）

14 社会福祉法人 うきは市社会福祉協議会

住所	〒839-1321 うきは市吉井町347-1
電話番号	(0943) 76-3996
FAX 番号	(0943) 76-4329
メールアドレス	ufhs.mail@ukiha-shakyo.or.jp
その他連絡先に関する事 (ホームページ等)	https://www.ukiha-shakyo.or.jp
活動について	<ul style="list-style-type: none"> ・電話や来所、家庭訪問等での相談対応。 ・当事者向けの居場所の提供。 ・当事者家族会「みつばちの会」の開催。 ・不登校、ひきこもりの理解に関する啓発を目的とした市民向けセミナーの開催。 ・関係機関との連携。
開所日時	平日8時30分～17時15分
利用料	無料
対象者・対象年齢	不登校・ひきこもり当事者とその家族
個別相談	電話・来所・訪問・メール
居場所（当事者向け）	フリースペースの開放（中学生～20歳前半の方の利用が多いです）
家族会	みつばちの会（毎月第3水曜日19～21時 開催）
就労支援	関係機関や他事業との連携
就労体験	同上

15 社会福祉法人 宮若市社会福祉協議会

住所	〒823-0011 宮若市宮田4406番地1
電話番号	0949-32-0335
FAX 番号	0940-32-1009
メールアドレス	hotSPACE@miyawakashakyo.or.jp
その他連絡先に関する事 (ホームページ等)	ホームページ：社会福祉法人 宮若市社会福祉協議会 https://www.miyawakashakyo.jp/
活動について	なし
開所日時	なし
利用料	なし
対象者・対象年齢	宮若市内にお住まいのひきこもり当事者やその家族
個別相談	<ul style="list-style-type: none"> ・日 時：偶数月の第4火曜日 午後1時30分～午後4時30分 ・場 所：宮若市社会福祉センター ・定 員：最大3名まで ・利用料金：無料 ・申し込み：事前に宮若市社会福祉協議会へ電話にて予約。 ※先着順のため、万が一、希望日に利用いただけない場合がある。
当事者の居場所の提供	なし
家族会	なし
就労支援	なし
就労体験	なし

16 社会福祉法人 嘉麻市社会福祉協議会

住所	〒821-0012 嘉麻市上山田502-6
電話番号	0948-43-3511
FAX 番号	0948-43-3450
メールアドレス	kizuna@kama-shakyo.com
その他連絡先に関すること (ホームページ等)	https://kama-shakyo.com/komarigoto/hikikomori
活動について	<p>【目的】 ひきこもりや不登校など様々な悩みを持ったご本人やその家族を支援するために、相談の受付やフリースペース、家族会などの開催をおこなっています。</p> <p>【内容】</p> <ul style="list-style-type: none"> ・フリースペースの開設 ・家族会の開催 ・支援者やひきこもり体験をした方などをお呼びした勉強会
開所日時	フリースペース、家族会は、相談者のご都合にあわせて開催 (月～金曜日8時30分～17時 ※祝日・年末年始は除く)
利用料	なし
対象者・対象年齢	特になし
個別相談	電話・来所・訪問・メール・LINE 公式アカウント
当事者の居場所の提供	あり
家族会	あり
就労支援	相談を受け付ける
就労体験	相談を受け付ける



17 糸島市社会福祉協議会

住所	〒819-1105 糸島市潤1丁目22番1号 (糸島市健康福祉センターあごら内)
電話番号	092-324-1660
FAX 番号	092-324-3166
メールアドレス	福祉まるごと相談メール：csw-soudan@itoshima-shakyo.or.jp
その他連絡先に関する事 (ホームページ等)	ホームページ： https://itoshima-shakyo.or.jp/
活動について	<ul style="list-style-type: none"> ・ひきこもり等のさまざまな困りごとを抱えた人の相談支援を糸島市役所内の「福祉の総合相談窓口」と連携して行っています。 ・「人や社会とのつながりを作りたい人」のカフェやひきこもり・不登校の悩みがある家族の集い等を開催し、ご本人・ご家族の支援をしています。 ・地元企業、福祉事業所、ボランティア団体等と協力し、居場所・交流・仕事等の機会を作り、ご本人の社会参加への支援を行っています。 ・講演会を開催し、ひきこもり・不登校の理解を深めるための啓発や、ご本人・ご家族とのつながりづくりに取り組んでいます。
開所日時	火曜～日曜 8:30～17:15
利用料	無料
対象者・対象年齢	ひきこもり・不登校の悩みを持つご家族・ご本人
個別相談	電話・来所・訪問・メール
当事者の居場所の提供	あり： 「ゆるゆるカフェ」月1回(第1または第2木曜日)開催 ※個別開催もあり 「ゆるゆるプラントー」随時開催
家族会	あり：「笑顔の集い」 2ヶ月に1回(奇数月の第3または第4金曜日)開催 「つぼみの会」(若い世代の集い) 不定期開催
就労支援	あり
就労体験	あり
その他	市内の様々な相談機関、社会福祉法人、支援団体、企業等と連携し、包括的な支援を行います。

18 社会福祉法人 那珂川市社会福祉協議会

住所	〒811-1242 那珂川市西隈1-1-2
電話番号	092-952-4565
FAX 番号	092-952-7321
メールアドレス	n-shakyo@dream.ocn.ne.jp
その他連絡先に関する事 (ホームページ等)	ホームページ http://www.nakagawa-shakyo.jp
活動について	(よろず相談) どこに相談したらいいのかわからない相談について、社会福祉士等がお話を聞いて解決の糸口を一緒に探す相談窓口です。
利用料	無料
対象者・対象年齢	那珂川市在住の方とその家族
個別相談	(来所相談)・毎月第2、4月曜日(祝日はなし) 13時~15時、那珂川市福祉センター1階相談室 (電話相談)・月曜日~金曜日(祝日、年末年始はのぞく)
家族会	なし
就労支援	なし
就労体験	なし

19 志免町社会福祉協議会

住所	〒811-2202 糟屋郡志免町大字志免451-1
電話番号	092-937-3011
FAX 番号	092-936-9067
メールアドレス	shime@shime-shakyo.or.jp
その他連絡先に関する事 (ホームページ等)	ホームページ：志免町社会福祉協議会 https://www.shime-shakyo.or.jp/
活動について	ひきこもり家族交流会の開催
開所日時	8時30分~17時(土日祝日、年末年始を除く)
利用料	無料
対象者・対象年齢	ひきこもり家族交流会の参加は、町外の方も受け付けています。
個別相談	なし
当事者の居場所の提供	なし
家族会	日時：奇数月土曜日 13時30分~15時30分(年に6回) 場所：総合福祉施設シーメイト 内容：交流会、勉強会等
就労支援	なし
就労体験	なし
その他	なし

20 新宮町社会福祉協議会

住所	〒811-0119 糟屋郡新宮町緑ヶ浜4-3-1 新宮町福祉センター1階
電話番号	092-963-0921
FAX 番号	092-963-0127
メールアドレス	shingu@deluxe.ocn.ne.jp
その他連絡先に関する事 (ホームページ等)	https://shingu-shakyo.or.jp/
活動について	①不登校・ひきこもり「ほっこりおはなし会」の運営支援 ②新宮町社会福祉法人連絡会と協同した社会参加に向けた支援
開所日時	①毎月第2木曜日10時～12時、毎月第4水曜日13時～15時 ②随時
利用料	なし
対象者・対象年齢	不登校・ひきこもりに悩む本人や家族、関心のある人（原則町内の人）
当事者の居場所の提供	あり（①、②）
家族会	あり（①）
就労支援	あり（②による職場体験、ボランティア受入）
就労体験	あり（②による簡単な作業体験）
その他	詳細はHPをご確認ください。

21 岡垣町社会福祉協議会

住所	〒811-4234 遠賀郡岡垣町大字高倉598番地1
電話番号	093-283-2940
FAX 番号	093-283-2825
メールアドレス	info@okagaki-syakyo.jp
活動について	専門の相談窓口はありませんが、総合相談として対応させていただきます。
開所日時	火曜日～日曜日の8:30～17:15 ※月曜日と第1日曜日は休館日
利用料	なし
対象者・対象年齢	対象者：岡垣町にお住まいの方とその家族 対象年齢：制限はありません。
個別相談	電話・来所・訪問・メール
当事者の居場所の提供	なし（提供を検討中）
家族会	なし
就労支援	なし
就労体験	なし

22 鞍手町社会福祉協議会

住所	〒811-3304 鞍手郡鞍手町大字小牧2105番地
電話番号	0949-42-7800
FAX 番号	0949-42-7808
メールアドレス	kurate@kurate-shakyo.or.jp
その他連絡先に関する事 (ホームページ等)	ホームページ：鞍手町社会福祉協議会 https://kurate-shakyo.jp/
活動について	<ul style="list-style-type: none"> ・電話や来所で相談に応じます。必要に応じて家庭訪問も可能です。 ・支援機関に関する情報提供を行います。
開所日時	8:30~17:15 (土日祝日、年末年始を除く)
利用料	無料
対象者・対象年齢	鞍手町内にお住まいのひきこもり当事者とその家族
個別相談	電話・来所・訪問 ※来所での相談は事前に電話にて日時のご希望をお伝えください。
当事者の居場所の提供	なし
家族会	なし
就労支援	あり(支援先との連携)
就労体験	なし

23 大刀洗町社会福祉協議会

住所	〒830-1201 三井郡大刀洗町大字富多819番地 ぬくもりの館大刀洗
電話番号	0942-77-4877
FAX 番号	0942-77-6220
活動について	相談
開所日時	平日 8:30~17:15
利用料	なし
対象者・対象年齢	特になし
個別相談	電話・来所・訪問
当事者の居場所の提供	なし
家族会	なし
就労支援	要相談
就労体験	なし

24 大木町社会福祉協議会

住所	〒830-0416 三潁郡大木町大字八町牟田538-1
電話番号	0944-32-2423
FAX 番号	0944-33-2015
メールアドレス	ookisyakyou@bz04.plala.or.jp
その他連絡先に関する事 (ホームページ等)	ホームページ：大木町社会福祉協議会 https://ookishakyo.info
活動について	<p>①CSW 兼 SC が区長宅への訪問や、民生委員への聞き取りを行い、調査を行っています。過去にボランティア活動へ繋いだのち就労へつながったケースもあります。</p> <p>②R8年1月から、「交流・相談・活躍」の拠点として、誰でも参加できる多機能型のフリースペースをプレオープン。4月からはグランドオープンを予定。ここでは、編み物や縫い物・将棋や囲碁、本を読んだりお茶をしたりと自由に過ごすことができます。</p> <p>③認知症カフェを開催し、高齢者等が脳トレや手芸などをしながら交流の場となっています。ひきこもり気味の認知症高齢者や家族の参加もあります。</p> <p>④町民主体の地域食堂が3か所、子どもから高齢者まで多くの方が利用されています。中にはひきこもり気味の生活困窮者や福祉施設の方も利用されており、貴重な交流の場となっています。</p>
開所日時	②平日 9:00~17:00 ③月2~3回、月曜日 10:00~15:00
利用料	②③無料 ④無料~500円
対象者・対象年齢	どなたでも利用できます。
個別相談	電話や来所での相談も可、居場所に来たついでに相談も可。公式 LINE でも受付。
当事者の居場所の提供	②健康福祉センター 談話室 ③イオン内 団体コミュニティールーム「WE-WE」 ④地域創業・交流支援センター、健康福祉センター、校区コミュニティセンター
家族会	あり：さなぎの会（不登校を考える親の会）月2回コミセンで開催。
就労支援	社協で無料職業紹介やしごとコンビニ事業（ライフスタイルや能力に合った柔軟な働き方ができる業務委託事業）を行っています。また、障がいのある方への就労相談窓口があります。
就労体験	町内の事業所で職場体験を実施。

25 苅田町社会福祉協議会

住所	〒800-0314 京都郡苅田町幸町6-91 パンジープラザ内
電話番号	093-434-3641
FAX 番号	093-434-4343
メールアドレス	info@kanda-shakyo.net
その他連絡先に関する事 (ホームページ等)	ホームページ：苅田町社会福祉協議会 https://kanda-shakyo.net/
活動について	<ul style="list-style-type: none"> ・電話や来所、訪問での相談に応じます。 ・ひきこもり当事者が安心して参加できるフリースペース（ふらっとゲーミング会）を隔週木曜日13：30～16：00、パンジープラザ内で実施しています。 ・ふらっとゲーミング会では、e-スポーツやボードゲーム、畑づくり、参加者間の近況報告を行っています。 ・不登校・行きしぶり当事者家族のためのお話し会を不定期で開催。
開所日時	8：30～17：15（土日祝日・年末年始を除く）
利用料	無料
対象者・対象年齢	主に苅田町にお住いの方
個別相談	電話・来所・訪問・メール
当事者の居場所の提供	あり：ふらっとゲーミング会 隔週木曜日13：30～16：00開催
家族会	あり：不登校・行きしぶり当事者家族のお話し会 年3回程度
就労支援	なし
就労体験	なし

26 吉富町社会福祉協議会

住所	〒871-0811 築上郡吉富町大字広津641-1 吉富町住民福祉センターひだまり内
電話番号	0979-23-5400・5454
FAX 番号	0979-23-5544
メールアドレス	yositomi@coral.ocn.ne.jp
その他連絡先に関する事 (ホームページ等)	ホームページ：吉富町社会福祉協議会 http://yoshitomishakyoweb.jimdofree.com
活動について	電話・来所・家庭訪問等で相談に応じます。支援機関等の情報提供も行います。
開所日時	8:30~17:15(土・日・祝日、年末年始を除く)
利用料	無料
対象者・対象年齢	当事者とその家族
個別相談	電話・来所・訪問 ※来所相談は事前連絡をお願いします。
当事者の居場所の提供	なし
家族会	なし
就労支援	あり(支援機関との連携)
就労体験	なし

27 社会福祉法人 上毛町社会福祉協議会

住所	〒871-0903 築上郡上毛町大字八ツ並143番地1 げんきの杜
電話番号	0979-72-2900
FAX 番号	0979-72-3963
メールアドレス	koge-syakyo@soleil.ocn.ne.jp
その他連絡先に関する事 (ホームページ等)	相談専用ダイヤル 0979-64-6160
活動について	さまざまな体験を通じたコミュニケーションの場 ※見学での参加や参加に不安がある場合は、家族等の付き添い可 【今年度の活動】ピラティス、書道、刺し子、多国籍料理づくり、茶道、 味噌づくり等 *参加者と話しながら活動内容を決めています。
開所日時	8:30~17:15(土日祝日、年末年始を除く)
対象者・対象年齢	上毛町内にお住まいのひきこもり当事者とその家族
個別相談	電話・来所・訪問・メール相談
当事者の居場所の提供	あり(月1回)
家族会	なし
就労支援	なし
就労体験	なし
その他	家族の集いを開催(不定期)、就労支援・体験は必要に応じ関係機関と連携し 対応

若者支援

1 福岡県若者自立相談窓口「若まど」

住所	〒816-0943 大野城市白木原3-5-25 福岡県筑紫総合庁舎1F
電話番号	092-710-0544
FAX 番号	092-710-0544
メールアドレス	info@wakamado.net
その他連絡先に関する事 (ホームページ等)	ホームページ https://wakamado.net
活動について	進路が定まっていない方や社会とのつながりが薄れてしまっている方、学校中退等の若者、またその保護者の方からご相談をお受けし、必要な情報を提供するとともに、就労・福祉・保健などの適切な支援機関へつなぐ相談窓口です。
開所日時	10:00-19:00 (日祝日、年末年始休) ※相談受付18:30まで
利用料	無料
対象者・対象年齢	福岡県にお住まいの方、おおむね中学卒業年齢以上、支援機関に繋がっていない方
個別相談	電話・来所・訪問・オンライン・メール(問い合わせ)
居場所(当事者向け)	なし
家族会	なし
就労支援	なし
就労体験	なし
その他	アバターを利用したメタバース相談も可能です。

2 若者相談窓口「みらくる」

住所	〒839-0862 久留米市野中町1074番地1
電話番号	(0120) 36-9656
FAX 番号	0942-34-9001
メールアドレス	wakamono@city.kurume.lg.jp
その他連絡先に関する こと (ホームページ等)	ホームページ： https://www.city.kurume.fukuoka.jp/1060manabi/2020kyouiku/3090ikusei/wakamonosoudanmirakuru2024-1031-1358-287.html
活動について	相談員がじっくりお話を聴いて、相談者と一緒になって考えます。本人の思いを尊重しながら、支援機関・団体などと連携して支援します。同じような悩みをもつ人たちとの交流の場や仲間づくりをお手伝いします。
開所日時	月曜日～水曜日・金曜日 8時30分～17時15分、 木曜日 8時30分～19時。祝日、年末年始は除きます。
利用料	無料
対象者・対象年齢	久留米市在住の概ね中学校卒業後～39歳位までの者、また、久留米市に通勤・通学している者も必要に応じ対象とする。なお、家族や友人・知人などからの相談も可能。
個別相談	電話、FAX、メール、来所相談のほか、相談員がご自宅などに訪問、Zoom(ズーム)を使用したオンライン面談も出来ます。
居場所(当事者向け)	なし
家族会	なし
就労支援	あり(支援先への紹介、同行)
就労体験	なし

3 北九州市子ども・若者応援センター「YELL」

住所	〒804-0067 北九州市戸畑区汐井町1-6 ウェルとばた2階
電話番号	093-882-0188
FAX 番号	093-882-0189
その他連絡先に関する こと (ホームページ等)	ホームページ：北九州市子ども・若者応援センター「YELL」 https://www.yell-kitaq.com/
活動について	① マンツーマンによる悩み・不安解消に向けての支援 ② 各種社会参加、プログラムの紹介 ③ 関係機関との連携による支援
開所日時	火・水・木・金・土曜日 10:00～18:45 *日曜・月曜・祝日・年末年始は閉所 *月曜日が祝日の場合はその翌日も閉所
利用料	なし
対象者・対象年齢	15～39歳の若者とそのご家族
個別相談	来所
居場所(当事者向け)	あり
家族会	なし
就労支援	なし
就労体験	なし

4 福岡市子ども総合相談センター「えがお館」

住所	〒810-0065 福岡市中央区地行浜2丁目1番28号
電話番号	092-832-7103
FAX 番号	092-832-7830
その他連絡先に関すること (ホームページ等)	えがお館相談専用電話 092-833-3000 (年末年始を除く) ホームページ： https://www.city.fukuoka.lg.jp/kodomo/egaokan/
活動について	思春期のひきこもりに悩む子ども・若者たちの自律に向けた支援を行います。 電話相談、来所相談、居場所活動(ピースフル)、保護者交流会、訪問相談派遣(アウトリーチ)等行っています。まずは電話でご相談ください。
開所日時	9:00~17:00 (土日祝日、年末年始は除く)
利用料	無料
対象者・対象年齢	福岡市内にお住いの15歳(中学卒業後)~20歳までの不登校・ひきこもり等に悩む子ども、若者とその保護者
個別相談	電話・来所・訪問 ※来所相談等は予約制です。
居場所(当事者向け)	あり:「ピースフル」月・木曜日 13:00~17:00
家族会	あり:「響の会」 年5回程度
就労支援	なし
就労体験	なし



ひきこもり支援団体

1 カウンセリングルーム・フリースクール・サポート校ソフィア

住所	〒836-0862 大牟田市原山町1-6 3F
電話番号	0944-52-8889
FAX 番号	0944-52-8893
メールアドレス	sophiaomuta@yahoo.co.jp
その他連絡先に関する事 (ホームページ等)	ホームページ http://www.sophia-omuta.com
活動について	・来所によるカウンセリング、訪問カウンセリングを実施しています。 予約制で電話やメールにて受け付けています。
開所日時	9:00~17:00 (土日祝日、年末年始を除く)
利用料	カウンセリング料：初回 5,000円 2回目以降 30分以内 2,000円、 30~50分以内 3,500円 訪問カウンセリング 1回 60分 5,000円
対象者・対象年齢	ひきこもり当事者とその家族
個別相談	来所によるカウンセリング、訪問カウンセリング。
居場所 (当事者向け)	なし (不登校状態にある小中学生に対してはフリースクールにて支援しています)
家族会	なし
就労支援	なし
就労体験	なし

2 特定非営利活動法人 くるめ出逢いの会

住所	〒839-0853 久留米市青峰2丁目5-1 近本アパート202号 (2階)
電話番号	0942-27-6778
FAX 番号	0942-27-6778
メールアドレス	deainokai@yahoo.co.jp
活動に・ついて	・機関紙「RAINBOW MAP」の発行 ・オープンスペースゆるかの運営 (精神的な悩みを抱えている人、独りぼっちと感じている人、生きづらさを抱えている人に居場所を提供しています。) ※スタッフは精神医療ユーザーです。 ・講演会・学習会の開催
開所日時	毎週水曜日~土曜日 10:00~15:00 ※ただし水曜日のみ10:00~18:00まで開所している。
利用料	なし
対象者・対象年齢	生きづらさを抱えている人
個別相談	なし
居場所 (当事者向け)	あり
家族会	なし
就労支援	なし
就労体験	なし

3 NPO 法人 地球家族エコロジー協会

住所	〒816-0962 大野城市つつじヶ丘6丁目4番21号
電話番号	0120-870-996
FAX 番号	092-595-3919
メールアドレス	earth-f.ecol@interbrain.co.jp
その他連絡先に関する事 (ホームページ等)	※サイトからも問い合わせができます。 https://www.interbrain.co.jp/ https://mbp-japan.com/fukuoka/earth-family/
活動について	不登校、ひきこもり、アディクション（嗜癖）などの家族問題に対する支援活動を目的としています。アディクション・アプローチ、愛着アプローチ、トラウマセンシティブによる支援法で、人としてより善い生活を送る支援（人生支援）、発見の旅を支える支援を目指し、希望、社会参加、生きがい、納得できる暮らしの支援に重点を置いています。レジリエンスインフォームド、アイデンティティの確立を重視し、不登校児童から40代まで在籍。
開所日時	月曜～日曜日：9：00～21：00
利用料	無料
対象者・対象年齢	不登校生、成人ひきこもり者、当事者家族 小学生～45歳
個別相談	電話 ・ 来所 ・ 訪問 ・ オンライン相談 ・ メール相談
居場所（当事者向け）	なし
家族会	あり：第2日曜フォーラム「たらちねの会」 第4日曜 家族座談会「うぶすなの庵」
就労支援	あり(連携施設・団体)
就労体験	あり(連携民間事業所)
その他	毎月1日発行メールマガジン『如是我聞』 必要な場合、精神科医療への橋渡しも行っています。

4 特定非営利活動法人あじさい園 地域活動支援センターのびのび

住所	〒811-3101 古賀市天神6丁目16-13
電話番号	092-982-0932
FAX 番号	092-982-0934
メールアドレス	info@npoajisaien.com
その他連絡先に関する事 (ホームページ等)	https://www.npoajisaien.com
活動について	<ul style="list-style-type: none"> ・来所,電話,メールでの個人相談や家族からの相談 ・作業(チラシ折込,ポスティング,封入作業,内職,自主作品制作など) ・室内活動,外活動,個人活動 ・ボランティア活動(仕分け,清掃) 地域交流
開所日時	月～金 9:30～15:30
利用料	地域活動支援センター事業の利用受給者証がない場合、1,000円/日 (助成事業にて免除あり)
対象者・対象年齢	地域活動支援センター利用者は、18～64歳 利用受給者証がない場合は、要相談。
個別相談	電話・来所・訪問・メール・ラインなど
居場所(当事者向け)	あり:「地域活動支援センターのびのび」 月～金 9:30～15:30
家族会	あり:家族サロン 隔月開催予定
就労支援	あり:工賃若干額支給
就労体験	なし
その他	送迎、弁当の無料提供あり。

5 若者の居場所 with

住所	〒819-1314 糸島市志摩師吉5-14-10
メールアドレス	ibasho.with@gmail.com
その他連絡先に関する事 (ホームページ等)	問い合わせ、予約はメールアドレスへ
活動について	<ul style="list-style-type: none"> ・居場所 ・障がい者対象ポッチャ体験教室 ・相談(対面のみ)
開所日時	10:00～18:00(土日祝日、お盆、年末年始を除く)
利用料	<ul style="list-style-type: none"> ・相談 1回1000円(～2,3時間) ・居場所 無料 ・ポッチャ体験教室 100円(保険料込み)
対象者・対象年齢	糸島市と近郊にお住まいの不登校・ひきこもり本人とその家族(50歳未満)
個別相談	対面(予約制)
居場所(当事者向け)	毎週金曜日、月1回は糸島市健康福祉センターでの出張居場所と他は自宅開催
家族会	なし
家族会	なし
就労支援	あり:希望者には関係機関とのマッチング
就労体験	なし

6 特定非営利活動法人 JACFA（ジャクファ）

住所	〒812-0053 福岡市東区箱崎5丁目11
電話番号	090-1518-3031
FAX 番号	092-642-9010
メールアドレス	contact@jacfa.org
その他連絡先に関する こと（ホームページ等）	相談中のため電話が繋がらない場合がございますが、その際はこちらから折り返しいたします。 https://jacfa.net/index.html
活動について	福岡若者サポートステーション、筑後若者サポートステーション、福岡市ひきこもり成年地域支援センター、福岡県若者自立相談窓口、福岡市つながりサポート相談室、メタバース活用長期無業者就労支援を受託事業としています。それらの活動にご参加をお待ちしています。
開所日時	月曜日～土曜日（各事業のホームページにてご確認ください） 日曜日（JACFA）
利用料	なし
対象者・対象年齢	ひきこもり、無業者、不登校の支援
個別相談	電話・来所・訪問・オンライン・メール・メタバース
居場所（当事者向け）	あり
家族会	あり
就労支援	あり
就労体験	あり

7 一般社団法人 福岡わかもの就労支援プロジェクト 八おき塾

住所	〒812-0007 福岡市博多区東比恵2-7-33SPKビル3階
電話番号	080-5456-6060
メールアドレス	tosu_1000000@yahoo.co.jp
その他連絡先に関する こと（ホームページ等）	http://www.fukuoka-wakamono-pj.org/
活動について	コーチングでひきこもりや不登校の社会復帰(就労・就学)を支援しています。塾では受講生一人ひとりに担当コーチが付き一緒に活動することで、一人ではないという安心感をもらえます。さらに、仲間と同じ時間を過ごすことにより、自分も頑張ろうという気持ちが強くなります。そうして、若者は忘れてしまった笑顔や自信を回復し、どんどん元気になっていきます。
開所日時	月曜日～金曜日 10～16時半（祝日、年末年始、お盆等を除く）
利用料	なし（ただし、賛助会入会必要）
対象者・対象年齢	15～39歳
個別相談	あり（来所・オンライン・電話・メール）他に見学会・ランチ会もあり
居場所（当事者向け）	あり
家族会	あり
就労支援	あり（就職後も必要であれば支援します）
就労体験	あり（出荷作業をコーチと共に行います、履歴書にも書けます）
その他	ご家族と一緒に住んでいたなら自立が難しい人や、遠方の方には一人暮らしの支援も行っています。

8 Niente (ニエンテ)

メールアドレス	reversal.niente@gmail.com
活動について	ひきこもり経験者が中心となって運営する当事者活動です。 「無理に変えない・引き出さない」ことを大切に、当事者や家族が安心して過ごし、対話できる居場所づくりを行っています。 対話・交流を軸に、地域や社会とゆるやかにつながる機会を提供しています。
開所日時	月1回定期開催 原則第3土曜日 ※日時は都度、関係機関や案内チラシ等で周知
利用料	家族会・居場所ともに300円
対象者・対象年齢	居場所：ひきこもり状態にあるご本人 家族会：ひきこもりのご家族 年齢制限なし
個別相談	必要に応じて対応 継続的な相談支援や専門機関へのつなぎを目的とするものではなく、気持ちや状況を整理するための対話的な相談が中心 団体公式ラインでのチャット相談も可能
居場所（当事者向け）	“女性限定の居場所”と“誰でも参加可能な居場所”の2つを運営 当事者が安心して過ごせる居場所を実施 会話の強制なし 参加・退会は自由 無断欠席や連絡なしの遅刻もOK その日の体調や気分を尊重
家族会	本人との関係修復のためのコミュニケーション学習会 ご家族同士が経験や思いを共有できる場 正解や結論を急がない対話を重視（オープンダイアログの活用） 経験者の視点を交えながら進行 “NPO 法人ふらっとコミュニティ” 公認支援者
就労支援	なし
就労体験	なし
その他	行政・社会福祉協議会・関係機関と連携（春日市福祉計画策定委員） 講座、展示、啓発イベント等を通じた地域向けの取り組みあり（福岡ひきフェス）



親の会

1 不登校・ひきこもり家族の会『ふきのとう』

住所	〒836-0815 大牟田市瓦町79-5 『ほっとスペースふきのとう』
電話番号	0944-88-9181 / 090-6285-5667
メールアドレス	omuta.fukinotou@gmail.com
その他連絡先に関する事 (ホームページ等)	Facebook で活動を紹介しています
活動について	不登校やひきこもり状態の人やその家族の居場所運営 不登校の親の会・ひきこもり家族のつどい開催 個別相談・学習会など
開所日時	毎月第1土曜日と毎週火水金曜日の午後1時から5時
利用料	不要
対象者・対象年齢	対象者は不登校やひきこもりの人やその家族、支援者で年齢は問わず
個別相談	来所（但し事前に電話での連絡の上、予約していただければ助かります） 来所が難しい場合は電話での相談も可能
居場所（当事者向け）	あり
家族会	あり
就労支援	社協との連携あり、社協へ紹介
就労体験	同上
その他	大牟田市社会福祉協議会が事務局の『大牟田ひきこもり支援ネットワーク会議』の事業として令和6年に家族の会や居場所ができました。その前身は不登校の親の会である『大牟田学校に行かない子を持つ親の会 ふきのとう』で、当事者が笑顔になるためには先ずは親が笑顔になることが大切だと、当事者もさることながら親の相談や居場所としての活動を重視しています。

2 ダンデライオン 不登校ひきこもりを考える親の会

住所	久留米市
電話番号	090-1801-8863
メールアドレス	dandelionkurume@gmail.com
その他連絡先に関する事 (ホームページ等)	https://www.facebook.com/dandelionkurume/
活動について	保護者の情報共有と交流を目的とした茶話会を行っています。 年に1度講演会を行っています。
開所日時	第三日曜日の午前中 第三土曜日の夜
利用料	300円
対象者・対象年齢	小中高の不登校・行き渋りなどのある子どもの保護者 ひきこもり傾向にある20歳くらいまでの若者の保護者
個別相談	メール・面会（双方の都合のあう場所にて）

3 福岡「楠の会」

住所	〒815-0034 福岡市南区南大橋1-17-2吉村方
電話番号	080-6475-3216
メールアドレス	fukuokakusunokai723kan@gmail.com
その他連絡先に関すること (ホームページ等)	ホームページ福岡楠の会 ショートメール可
活動・開所日時について	以下の地域で親の会を実施。一応電話などでお申込みの上どなたでも参加できます。 1. 福岡の集い 会場(あすみん) 不定期 14:00~16:00 2. 筑紫野の集い 会場(筑紫野生涯学習センター) 毎月第2水曜日 14:00~16:00 3. 久留米の集い 会場(えーるピア) 毎月第4金曜日 14:00~16:00 4. 宗像の集い 会場(メイトム) 毎月第3水曜日 13:30~16:00 5. 福岡東部の会 会場(コミセン和白) 隔月第3土日曜日 13:30~16:00 6. 有明の集い 会場(みやま市個人宅) 奇数月第2土曜日 13:30~15:00
利用料	会員制(年会費6000円)
対象者・対象年齢	特に制限なし(他県の方も歓迎)
個別相談	電話(メール)でお申し込みください。
居場所(当事者向け)	なし
家族会	上記活動を参照ください。
就労支援	なし
就労体験	なし
その他	① 会報毎月1回発行 ② ホームページ

4 福岡発達障がい者親の会「たけのこ」

メールアドレス	takenoko2412@gmail.com
その他連絡先に関すること (ホームページ等)	ホームページ上に問い合わせ窓口あり。 http://www.takenoko-fukuoka.com
活動について	発達障がいのある子どもを持つ親の会員相互の親睦と、子ども達の心身の発達や社会自立のために活動することを目的とし、会員は、会の運営にあたって積極的に参加する。
開所日時	ホームページで問い合わせの上
利用料	あり(入会金500円・年会費7200円)
対象者・対象年齢	基本就学児以上
個別相談	なし
居場所(当事者向け)	なし
家族会	あり
就労支援	なし
就労体験	なし

就労支援

1 福岡県若者就職支援センター

活動について	おおむね39歳までの若者を対象に、きめ細やかな個別就職相談をはじめ、セミナーや会社説明会など多彩な就職支援メニューを用意し、将来に向けた進路選択や、その後の就職活動・職場定着までをしっかりと支援します。
その他連絡先に関すること (ホームページ等)	ホームページ： https://www.ssc-f.net
メールアドレス	(県内の方専用ご相談アドレス) wakamono@ssc-f.net (県外の方専用ご相談アドレス) uij-fukuoka@ssc-f.net
利用料	なし
対象者・対象年齢	おおむね39歳までの若者
個別相談	電話・来所・オンライン相談・メール相談
居場所(当事者向け)	なし
家族会	なし
就労支援	あり
就労体験	あり
その他	なし

1-1 福岡センター

住所	〒810-0001 福岡市中央区天神1-4-2 エルガーラオフィス12階
電話番号	092-720-8830
FAX 番号	092-725-1788
開所日時	月～金曜日/10:00～18:00 土・日・祝日/10:00～17:00(年末年始休み)

1-2 北九州ランチ

住所	〒802-0001 北九州市小倉北区浅野3-8-1 AIMビル 若者ワークプラザ内
電話番号	093-531-4510
FAX 番号	093-531-4538
開所日時	月～土曜日/10:00～18:00(日、祝日、年末年始休み)

1-3 筑後ランチ

住所	〒830-8520 久留米市城南町15-3 久留米市役所2階
電話番号	0942-33-4435
FAX 番号	同上
開所日時	月曜～金曜日/10:00～18:00 土曜日/10:00～17:00 (日、祝日、年末年始休み)

1-4 筑豊ランチ

住所	〒820-0040 飯塚市吉原町6-1 あいタウン2階 市民交流プラザ内 (令和8年3月31日まで) // こども・若者プラザいづか内 (令和8年4月1日から)
電話番号	0948-23-1143
FAX 番号	同上
開所日時	月・火・木～土曜日/10:00～18:00 (水、日、年末年始休み) (令和8年3月31日まで) 月曜～土曜日/10:00～18:00 (日、年末年始休み) (令和8年4月1日から)



2 福岡県若者サポートステーション

活動について	学校卒業後又は離職後、無業状態にある若者に対して、職業的に自立に向けた取り組みを支援しています。
利用料	なし
対象者・対象年齢	15歳から49歳までの無業の方及びその家族
個別相談	電話・来所・訪問・オンライン
居場所（当事者向け）	あり
家族会	あり
就労支援	あり
就労体験	あり
支援内容	<ul style="list-style-type: none"> ○個別相談…キャリアコンサルタント、臨床心理士による個別相談 ○サポステ塾…就労に向けた基礎能力習得講座、グループワークを実施 ○就労体験…働く自信を付与するため、企業等における就労体験を実施 ○交流会…様々なレクリエーションや、ボランティア活動への参加 ○家族セミナー…若年無業者等の問題で悩みを抱える保護者等に対する支援 ○フリースペース…若者の居場所の提供（福岡、北九州サポステの2か所） ○各サテライトのご案内（要事前予約／祝日、年末年始は休み） <p>※ひきこもりの方に特化した支援は行っていません。</p>

2-1 福岡若者サポートステーション

住所	〒810-0001 福岡市中央区天神1-4-2 エルガーラオフィス12階
電話番号	092-739-3405
FAX 番号	092-739-3408
その他連絡先に関すること （ホームページ等）	https://saposute.com/
開所日時	<p>【天神オフィス】 月～土曜日／10:00～17:00（日、祝日、年末年始は休み）</p> <p>【フリースペースとろっこ】 福岡市中央区舞鶴2-5-1 あいねふ3F 月～金曜日／10:00～17:00（第5金曜は休み）</p> <p>【サテライト糸島】 糸島市前原西1-1-1 糸島市ふるさとHW内 第1・3木曜日／10:00～17:00</p> <p>【サテライト宗像】 宗像市東郷1-1-1 宗像市役所北館2F 宗像市就労サポートセンター内 第1・2・3木曜日／10:00～17:00</p>

2-2 北九州若者サポートステーション

住所	〒802-0001 北九州市小倉北区浅野3-8-1 AIM2階
電話番号	093-512-1871
FAX 番号	093-512-1872
その他連絡先に関すること (ホームページ等)	https://kitakyushu-saposute.com/
開所日時	<p>【小倉オフィス】 月～土曜日／10:00～17:00 (日、祝日、年末年始は休み)</p> <p>【黒崎サテライト】 北九州市八幡西区黒崎3-15-3 コムシティ2F 第1・3・4火曜日／10:00～17:00</p> <p>【行橋サテライト】 行橋市中央1-1-1 行橋市役所内 第2・3・4金曜日／10:00～17:00</p> <p>【遠賀サテライト】 遠賀町遠賀川1-1-2 おんがみらいテラス2F 第2金曜／10:00～16:00</p> <p>【中間サテライト】 中間市垣生660-1 中間市地域交流センター1F 第4金曜／10:00～16:00</p> <p>【門司サテライト】 北九州市門司区清滝3-5-5 錦町市民センター会議室2 第2・4火曜／10:00～17:00</p> <p>【豊前サテライト】 豊前市大字吉木955 豊前市役所内 第2・4火曜日／10:00～17:00</p> <p>【島郷出張所】 北九州市若松区鴨生田2-1-1 島郷市民センター 第1・3金曜／10:00～17:00</p> <p>【城野出張所】 北九州市小倉南区富士見3-1-3 城野市民センター 第3火曜／10:00～16:00</p>

2-3 筑後若者サポートステーション

住所	〒830-8520 久留米市城南町15-3 久留米市役所2階
電話番号	0942-30-0087
FAX 番号	同上
その他連絡先に関すること (ホームページ等)	https://chikugo-saposute.com/
開所日時	<p>【久留米オフィス】 月～土曜日/10:00～17:00 (日、祝日、年末年始は休み)</p> <p>【サテライト大牟田】 大牟田市原山町13-3 大牟田市中央地区公民館 第1・3土曜/10:00～17:00 大牟田市大正町6-2-3 HW大牟田内 第1・2・3・4木曜/10:00～17:00</p> <p>【サテライト柳川】 柳川市三橋町正行431 柳川市役所三橋庁舎4F 第2・4火曜日/13:00～17:00</p> <p>【朝倉出張所】 朝倉市菩提寺480-3 HW朝倉内 第1金曜日/13:00～17:00</p> <p>【八女出張所】 八女市馬場514-3 HW八女内 第2金曜日/13:00～17:00</p>

2-4 筑豊若者サポートステーション

住所	〒820-0040 飯塚市吉原町6-1 あいタウン3階
電話番号	0948-21-6830
FAX 番号	0948-21-6831
その他連絡先に関すること (ホームページ等)	https://chikuhou-saposute.com/
開所日時	<p>【飯塚オフィス】 月～土曜日/10:00～17:00 (日、祝日、年末年始は休み)</p> <p>【直方サテライト】 直方市大字頓野3334-5 HW直方内 第2・4木曜日/10:00～17:00</p> <p>【田川サテライト】 田川市弓削田184-1 HW田川内 第1・3金曜日/10:00～17:00</p> <p>【飯塚サテライト】 飯塚市芳雄町12-1 HW飯塚内 第1・3木曜日/10:00～17:00</p>

3 若者ワークプラザ北九州

住所	〒802-0001 小倉北区浅野3-8-1 AIM2F
電話番号	093-531-4510
FAX 番号	093-531-4538
メールアドレス	plaza10@shigotomarugoto.info
その他連絡先に関する事 (ホームページ等)	若者ワークプラザ北九州 HP (https://www.shigotomarugoto.info/wakamono/) しごまる。(https://www.shigotomarugoto.info/?attribute=all)
活動について	若者ワークプラザ北九州は、概ね40歳までの若年求職者と就職氷河期世代を対象とした、北九州市が設置する就職支援の窓口です。キャリアカウンセラーがあなたの就職活動をサポートします。
開所日時	開所日；月～土 10：00～18：00 休館日；日・祝祭日・12/29～1/3
利用料	無料
対象者・対象年齢	概ね40歳までの若年求職者と就職氷河期世代を対象
個別相談	電話・来所・オンライン（ZOOM）・メール
居場所（当事者向け）	なし
家族会	なし
就労支援	あり (キャリアカウンセラーは担当制なので就職決定まで継続した支援が可能)
就労体験	あり（施設スタッフ同行で1DAY 職場見学実施）
その他	小倉駅と黒崎駅の近くに施設があり、どちらも利用可能です。 若者ワークプラザ北九州・黒崎 (〒806-0021 八幡西区黒崎3-15-3コムシティ 2F)

4 福岡県中高年就職支援センター

住所	〒812-0013 福岡市博多区博多駅東1-1-33 はかた近代ビル5階
電話番号	092-433-9211
その他連絡先に関すること (ホームページ等)	https://www.tsc-f.net/
活動について	おおむね40歳からの中高年求職者の皆さんを対象に、個別就職相談、職業紹介、専門研修、面接会などをワンストップで実施しています。また、就職活動のノウハウを身につけるためのセミナーや就職活動に不安を抱えている方に対する専門家による「心の健康相談」など、様々な支援メニューを用意し、新しい就職先が見つかるまで、しっかりと支援します。
開所日時	月曜～金曜日 9:30～18:00 (祝日、年末年始を除く)
利用料	なし
対象者・対象年齢	おおむね40歳からの中高年
個別相談	来所・オンライン相談
居場所(当事者向け)	なし
家族会	なし
就労支援	あり
就労体験	なし
その他	<ul style="list-style-type: none"> ○個別就職相談 専門のアドバイザーによる求職者の状況に応じた個別就職相談の実施 ○就職支援セミナー 求人案件の見つけ方、応募書類の書き方、面接のポイント等の就職活動のノウハウの提供 ○職種別セミナー ビルメンテナンス、販売・接客、警備員 ○専門研修…介護職員初任者研修、フォークリフト運転技能講座 ○個別企業面接会 ○ハローワークと連携したマッチング支援 求人情報の提供、職業紹介事業等 <p>※ひきこもりの方に特化した支援は行っていません。</p>



5 独立行政法人 高齢・障害・求職者雇用支援機構 福岡支部 福岡障害者職業センター

住所	〒810-0042 福岡市中央区赤坂 1-6-19 ワークプラザ赤坂 5F
電話番号	092-752-5801
FAX 番号	092-752-5751
メールアドレス	fukuoka-ctr@jeed.go.jp
その他連絡先に関する事 (ホームページ等)	【ホームページ】 https://www.jeed.go.jp/ 【北九州支所】 〒802-0066 北九州市小倉北区萩崎町1-27 電話番号：093-941-8521 FAX 番号：093-941-8513 メールアドレス：kitakyusyu-ctr@jeed.go.jp
活動について	ハローワークなどの関係機関と連携しながら、障がいのある方や事業主に対して就職や職場定着にかかる相談・支援を行っています。例えば、就職に向けた準備を行うための職業準備支援（北九州支所では実施していません。）や、職場定着に向けてジョブコーチ支援などを実施しています。
開所日時	月曜日～金曜日 8:45～17:00（祝日、年末年始を除く）
利用料	なし
対象者・対象年齢	就職や職場定着を目指す障がいのある方（年齢や障がい者手帳の有無は問いません。）
個別相談	来所（事前予約のうえ、来所いただいています。）
居場所（当事者向け）	なし
家族会	なし
就労支援	あり
就労体験	なし

6 NPO 法人 発達障がい者就労支援 ゆあしっぴ

住所	〒816-0863 春日市須玖南5-63-201
電話番号	092-573-0108
FAX 番号	092-584-8486
メールアドレス	syuuiku@gmail.com
その他連絡先に関する事 (ホームページ等)	https://www.yourship.jp
活動について	発達障がい者等の就労支援・行動分析学セミナー・集い場等
開所日時	6月～2月
利用料	セミナーに関しては、お問合せ下さい
対象者・対象年齢	当事者・家族・支援者・教育関係者 年齢 18歳以上
個別相談	来所
居場所（当事者向け）	決まっていない
家族会	なし
就労支援	セミナー
就労体験	なし
その他	NPO 法人 ゆあしっぴに変更手続き中

大学臨床心理センター等

1 福岡県立大学大学院 心理教育相談室

住所	〒825-8585 田川市伊田4395
電話番号	0947-42-1488
FAX 番号	0947-42-1540
その他連絡先に関する事 (ホームページ等)	電話による相談申込み・問合せ受付時間 月曜・木曜・金曜 10:00~12:00 ホームページ https://www.fukuoka-pu.ac.jp/graduateSchool/psychology/
活動について	様々な悩みやお困りのことについて心理学の立場からカウンセリング（お子様の場合は遊び：プレイセラピー）を通して、問題の背景を理解したり解決していくためのお手伝いをします。
開所日時	月曜～土曜日 10:00～18:00（予約制）
利用料	あり
対象者・対象年齢	乳幼児から大人まで 年齢は問いません。
個別相談	来所



2 久留米大学大学院 心理学研究科付属 心理教育相談センター

住所	〒839-8502 久留米市御井町1635 久留米大学大学院心理学研究科付属「心理教育相談センター」
電話番号	0942-43-5146
FAX 番号	同上
メールアドレス	なし
その他連絡先に関する事 (ホームページ等)	電話による相談申し込み受付時間 月曜・火曜・木曜 16時半～18時 相談申し込みは全て電話で承ります。 ホームページ： https://sites.google.com/kurume-u.ac.jp/ku-ccpe
活動について	学校のこと、子ども・家族のこと、職場のこと、自分についてなどのご相談 や心理検査のご希望も受け付けています。内容によってはお引き受けできな い場合もありますので、まずお電話ください。
開所日時	平日10時～18時(要予約) ※土曜・日曜・祝日はお休みです。
利用料	<ul style="list-style-type: none"> ・初回面接 2,000円(約90分) ・2回目以降の面接(本人のみ)：1,500円(50分)、 2回目以降の面接(家族同伴)：2,000円(50分) ・心理検査パッケージ：3,000円(1回目：約3時間、2回目：50分) <p>当センターでお受けできる場合は、原則2回来談いただきます。初回に検査 実施、2回目が検査結果のフィードバックとなります。</p> <ul style="list-style-type: none"> ・各種心理検査パッケージ：1,000円～2,000円(時間は内容による) <p>2回目以降の面接経過において、心理検査が必要となった場合に実施します。</p>
対象者・対象年齢	乳幼児～高齢者まで
個別相談	来所相談
居場所	なし
家族会	なし
就労支援	個別面接として可能な範囲での支援です。
就労体験	なし

3 筑紫女学園大学 臨床心理センター

住所	〒818-0125 太宰府市五条2丁目5番20号
電話番号	092-555-4594
FAX 番号	092-555-4596
その他連絡先に関する事 (ホームページ等)	ホームページ：筑紫女学園大学 臨床心理センター https://www.chikushi-u.ac.jp/lifelong/clinical_psychology/
活動について	様々な悩みや困りごとを抱え、心理的な支援を必要とする方々に対し、心理的アセスメント及び心理的な相談・カウンセリングを行うとともに、その関係者の相談に応じ、助言などの支援を行い、問題の理解・解決していくためのお手伝いをします。
開所日時	月～金 10:00～18:00 (祝日を除く) 新規受付 10:00～12:00 (祝日を除く)
利用料	有料
対象者・対象年齢	幼児から高齢者まで
個別相談	来所 (事前に電話予約)

4 九州産業大学大学院附属 臨床心理センター

住所	〒813-8503 福岡市東区松香台2-3-1
電話番号	092-673-5804
FAX 番号	092-673-5806
その他連絡先に関する事 (ホームページ等)	http://www.jp.kyusan-u.ac.jp/campus/labo/rinsho.html
活動について	生活や人生における、さまざまな心の問題・課題について、専任教員スタッフを中心に臨床心理学の立場から支援します。
開所日時	月曜日～土曜日 10時～18時 (予約制)
利用料	有料 初回面接：2,000円 2回目以降のカウンセリング：2,000円 遊戯療法：2,000円 心理検査：簡単なもの：1,000円、複雑なもの：2,000円 ※2種以上の組み合わせは3,000円を上限
対象者・対象年齢	乳幼児／児童／少年・青年／成人／高齢者／子どもの事を相談される保護者
個別相談	来所 (予約制)
その他	ワークショップ実施

5 福岡女学院大学 臨床心理センター

住所	〒811-1313 福岡市南区日佐3-42-1
電話番号	092-575-2490
その他連絡先に関すること (ホームページ等)	電話受付時間：平日10:00-12:00 年末年始・夏季休暇・研修等で閉室することがあります。
活動について	臨床心理面接を実施し、臨床心理学の立場から回復、解決のための支援をおこないます。
開所日時	月曜から土曜日10:00-18:00 (予約制・緊急での対応不可)
利用料	初回面接/2500円 継続相談・臨床心理面接/2000円 継続相談・保護者面接/1500円 ※詳しくは申込時にお問い合わせください。
対象者・対象年齢	こどもからおとなまで。病院など他の専門機関にかかっておられる方は、担当の医師・カウンセラーとご相談のうえ、お申込ください。
個別相談	来所 (事前予約制)

6 九州大学大学院 人間環境学府附属 総合臨床心理センター

住所	〒819-0046 福岡市西区元岡774番地 (イーストゾーン)
電話番号	092-802-6428
その他連絡先に関すること (ホームページ等)	https://www.hes.kyushu-u.ac.jp/~cpcenter/center/
活動について	様々な悩みや困りごとについて、臨床心理学の立場から言葉や遊びを通じたカウンセリングを行い、問題の理解と解決のお手伝いをします。
開所日時	月曜～土曜日10:00～17:00 (予約制)
利用料	受理面接3,300円、受理面接(心理検査込み)6,800円、 臨床心理面接(子ども)1,950円、臨床心理面接(成人)2,740円、 親子並行面接(保護者)1,950円、親子並行面接3,060円、 心理検査5,000円、集団心理面接2,640円、 コンサルテーション2,900円、情報提供書作成2,600円
対象者・対象年齢	乳幼児から高齢者まで、ご家族の相談もお受けします。
個別相談	来所

7 西南学院大学付属 臨床心理センター

住所	〒814-8511 福岡市早良区西新6-2-92
電話番号	092-823-3607
FAX 番号	092-823-3610
その他連絡先に関すること (ホームページ等)	問合せ受付時間：月曜～金曜日 9：30～12：00 12：30～15：00 ホームページ https://www.seinan-gu.ac.jp/introduction/facility/clinical_psychology.html
活動について	面接および心理検査（心理検査は受理面接後、相談員が必要に応じて提案します。） なお、当センターは公認心理師・臨床心理士資格の養成機関でもあります。大学院生が有資格者の専門的指導を受けて相談を担当します。
開所日時	10：00～18：00（月・水・木・金） ※要予約
利用料	受理面接 2,000円 個別面接 2,000円 親子並行面接 2,500円
対象者・対象年齢	制限なし
個別相談	来所
その他	当日 飛び込みのご相談には対応できません。

8 NPO 法人 九州大学こころとそだちの相談室

住所	〒814-0002 福岡市西新2-16-23 九州大学西新プラザ内産学交流棟
電話番号	092-832-1345
その他連絡先に関すること (ホームページ等)	ホームページ https://www.codachi.org/
活動について	<ul style="list-style-type: none"> ・カウンセリングルーム「こだち」 臨床心理士・公認心理師がカウンセリングを行います。 ・家庭学習支援 お子様の家庭での学習を支援するためのスタッフを派遣します。 ・フリースペース「ここりーと」 自由に過ごせる空間と時間を提供します。
開所日時	<ul style="list-style-type: none"> ・カウンセリングルーム「こだち」：月曜～土曜日 10：00～18：00 ・家庭学習支援：原則、月曜～土曜日 10：00～18：00 ・フリースペース「ここりーと」：金曜日 13：00～16：00
利用料	あり 活動ごとに利用料金が異なります。詳しくはホームページをご確認ください。
対象者・対象年齢	<ul style="list-style-type: none"> ・カウンセリングルーム「こだち」：特になし ・家庭学習支援：原則、小学生～高校生 ・フリースペース「ここりーと」：原則、10～18歳
個別相談	来所（事前に電話予約）
居場所（当事者向け）	あり（ここりーと）
家族会	あり（不登校児童生徒の親の会「ここあんの会」）

発達障がい者支援センター

1 福岡県発達障がい者支援センター（北九州地域）

住所	〒802-0803 北九州市小倉南区春ヶ丘10-2
電話番号	093-922-5523
FAX 番号	同上
メールアドレス	kitakyu.tsubasa@kitaq-src.jp
その他連絡先に関する事 （ホームページ等）	http://www.tsubasa.kitaaq-src.jp
活動について	相談支援・発達支援・就労支援・発達障がいに関する研修や啓発など
開所日時	月曜日～金曜日 8:30～17:00（土、日、祝日、年末年始を除く）
対象者・対象年齢	年齢制限なし
個別相談	電話・来所・訪問・メール相談
居場所（当事者向け）	あり
家族会	なし
就労支援	あり
就労体験	なし
その他	所管（北九州地域）：行橋市、豊前市、中間市、芦屋町、水巻町、岡垣町、遠賀町、苅田町、みやこ町、吉富町、上毛町、築上町

2 福岡県発達障がい者(児)支援センター(福岡地域) Life

住所	〒816-0804 春日市原町3-1-7 クローバープラザ1階東棟
電話番号	092-558-1741
FAX 番号	092-558-1742
メールアドレス	info@life-fukuoka.com
その他連絡先に関すること (ホームページ等)	ホームページ問い合わせフォーム https://www.life-fukuoka.com/contact.html 
活動について	発達障がいに関して、ご本人やご家族、関係者からの相談に応じ、専門的な視点から暮らしのお手伝いをします。
開所日時	月曜日から金曜日、9時から17時（祝祭日、年末・年始を除く）
利用料	なし
対象者・対象年齢	発達特性のある方、ご家族、支援者、関係機関の方 年齢制限はありません
個別相談	主に来所（予約制） 電話、メール（問い合わせフォームあり）等でご連絡ください
居場所（当事者向け）	なし
家族会	なし
就労支援	相談に応じて、他機関と連携した支援を行っています。 職業紹介はありません
就労体験	なし
その他	対象地域：福岡地域

3 福岡県発達障がい者支援センター(筑豊地域) ゆう・もあ

住所	〒825-0004 田川市夏吉4205-7
電話番号	0947-46-9505
FAX 番号	0947-46-9506
メールアドレス	yumoa2@houtokukai.com
その他連絡先に関する事 (ホームページ等)	https://houtokukai.com/ https://youmorehoutokukai.jimdofree.com/
活動について	相談支援・発達支援・就労支援・発達障がいに関する研修や啓発など
開所日時	月曜日～土曜日 9:00～18:00 (日、祝日、お盆、年末年始は休み)
利用料	なし
対象者・対象年齢	対象者：発達障がいのある方やそのご家族・支援者・関係機関など ※発達障がいの診断のない方も対象です。 対象年齢：年齢制限はありません。
個別相談	電話 ・ 来所(要予約) ・ メール相談
居場所(当事者向け)	なし
家族会	なし
就労支援	あり(ご相談をお伺いし、関係機関等と連携します。)
就労体験	なし
その他	所管(筑豊地域)：直方市、飯塚市、田川市、宮若市、嘉麻市、小竹町、鞍手町、桂川町、香春町、添田町、糸田町、川崎町、大任町、赤村、福智町

4 福岡県発達障がい者支援センター(筑後地域) あおぞら

住所	〒834-0122 八女郡広川町一條1361-2
電話番号	0942-52-3455
FAX 番号	0942-53-0621
その他連絡先に関する事 (ホームページ等)	ホームページ https://aozora-center.com
活動について	相談支援・発達支援・就労支援・発達障がいに関する研修や啓発など
開所日時	月曜から金曜 9:00～17:00 (土・日・祝日・お盆・年末年始は休み)
利用料	無料
対象者・対象年齢	対象者：発達障がいのある方やそのご家族・支援者・関係機関など ※発達障がいの診断のない方も対象です。 対象年齢：年齢制限はありません。
個別相談	来所(要予約)
居場所(当事者向け)	なし
家族会	なし
就労支援	あり(ご相談をお伺いし、関係機関等と連携します)
就労体験	なし
その他	所管(筑後地域)：大牟田市、久留米市、柳川市、八女市、筑後市、大川市、小郡市、うきは市、みやま市、大刀洗町、大木町、広川町

5 北九州市発達障害者支援センター

住所	〒802-0803 北九州市小倉南区春ヶ丘10-2
電話番号	093-922-5523
FAX 番号	同上
メールアドレス	kitakyu.tsubasa@kitaq-src.jp
その他連絡先に関する事 (ホームページ等)	http://www.tsubasa.kitaq-src.jp
活動について	相談支援・発達支援・就労支援・発達障害に関する研修や啓発など
開所日時	月曜日～金曜日 8:30～17:00 (土、日、祝日、年末年始を除く)
対象者・対象年齢	年齢制限なし
個別相談	電話・来所・訪問・メール相談
居場所(当事者向け)	あり
家族会	なし
就労支援	あり
就労体験	なし

6 福岡市立発達障がい者支援センター ゆうゆうセンター

住所	〒810-0073 福岡市中央区舞鶴1-4-13 福岡市舞鶴庁舎4F
電話番号	092-753-7411
FAX 番号	092-753-7412
メールアドレス	youyou@fc-swc.org
その他連絡先に関する事 (ホームページ等)	ホームページ https://fc-swc.org/yuyu
活動について	発達障がい児(者)への支援を総合的に行うことを目的とした専門機関です。 発達障がいに関する相談、情報提供、研修会などの普及啓発を行っています。
開所日時	月曜日～金曜日 9:00～17:00 土日祝・年末年始(12月29日～1月3日)は休み
利用料	なし
対象者・対象年齢	福岡市内在住の発達障がいのある方やそのご家族・支援者・関係機関の方で、 全年齢対象
個別相談	電話・来所(電話予約制)・訪問(関係機関対象)・メール相談
就労支援	あり
その他	4月2日の世界自閉症啓発デー関連イベント、その他保護者向け、支援者向け 研修等を通して実施しています。詳しくはホームページをご覧ください。

教育関係

1 福岡県教育センター

住所	〒811-2401 糟屋郡篠栗町高田268番地
電話番号	092-947-1923 (特別支援教育相談)
FAX 番号	092-947-1923 (特別支援教育相談)
メールアドレス	tokushi@educ.pref.fukuoka.jp (特別支援教育相談)
その他連絡先に関する こと(ホームページ等)	ホームページ 福岡県教育センターで検索するとホームページに入れます。
活動について	<p>【相談をお受けする内容】</p> <p>○ 特別支援教育相談</p> <ul style="list-style-type: none"> ・障がいのある乳幼児及び幼児児童生徒の理解や適切な指導・支援に関すること <p>【相談員】</p> <p>本センター特別支援教育班の指導主事及び嘱託医等</p> <p>※ 嘱託医等の相談は不定期です。詳しくはお問い合わせください。</p> <p>本センターの相談は、乳幼児及び幼児児童生徒にかかわる悩みについてです。学校、保護者、先生等への要望等については、該当の市町村教育委員会や教育事務所、学校等へご連絡ください。</p>
開所日時	月曜日～金曜日まで毎日(祝日及び12月29日～1月3日除く) 9:00～17:00(来所相談は、9:00～16:00)
利用料	なし
対象者・対象年齢	福岡県内に居住する乳幼児及び幼児児童生徒とその保護者
個別相談	<p>○電話相談</p> <p>○来所相談(電話での予約をお願いします。)</p> <p>○メール相談(メールによる相談は1回のみとし、継続の希望がある場合は、来所相談又は電話相談にて対応します。)</p>
居場所(当事者向け)	なし
家族会	なし
就労支援	なし
就労体験	なし
その他	なし

2 福岡県教育庁教育振興部 高校教育課

住所	〒812-8575 福岡市博多区東公園7番7号
電話番号	092-643-3903
FAX 番号	092-643-3906
その他連絡先に関する こと(ホームページ等)	ホームページ 福岡県教育委員会のホームページから入れます。
活動について	県立の通信制高校等や高校卒業程度認定試験の情報を提供いたします。
開所日時	9:00～17:00(土日祝日、年末年始除く)
個別相談	電話

障害者就業・生活支援センター

ホームページ	https://www.pref.fukuoka.lg.jp/contents/potusennta-.html
活動について	<p>県内13か所において、障がいのある人の身近な地域で、雇用、保健、福祉、教育等の関係機関とのネットワークを形成し、就業及びこれに伴う生活に必要な支援を行っています。</p> <ul style="list-style-type: none"> ○ 就職に向けた準備支援（職業準備訓練、職場実習のあっせん） ○ 就職活動の支援（面接に向けた助言等） ○ 職場定着支援 ○ 就業に伴う生活上の相談支援 ○ 就業中の障がいのある方の交流会の開催 ○ 事業主に対する相談支援
利用料	なし
対象者・対象年齢	<ul style="list-style-type: none"> ○ 就職を希望する又は在職中の障がいのある人で、原則として以下に該当する人 <ul style="list-style-type: none"> ・ 15歳以上（在学中の方は卒業年次以降） ・ 各センターの所管地域内に居住、又は就業している人 ○ 障がいのある人を雇用している又は雇用しようと考えている事業主 <p>※ 障がい者手帳の有無や種類は問いません。支援対象となるか、まずはご相談ください。</p>
個別相談	<p>電話・来所・訪問・オンライン・メール</p> <p>※具体的な相談は、事前にお電話等でご予約のうえ、来所を推奨しています。</p>
就労支援	あり
就労体験	あり
利用にあたって	<ul style="list-style-type: none"> ・ 具体的な支援・個別相談には、登録が必要です。 ・ 登録前のご相談（登録に関する問合せ、一般的な質問等）は、ご家族、関係者からも受け付けますが、登録については、ご本人の意思を確認したうえで行います。 ・ 登録時の面談は、原則として本人と対面で行い、以後、必要に応じた方法で支援、相談を行います。 ・ 担当が不在の場合もありますので、来所される場合は、事前にお電話等でご連絡ください。

1 障害者就業・生活支援センター 野の花

所管地域	福岡市・糸島市
住所	〒810-0001 福岡市中央区天神3-14-31 天神リンドビル5階
電話番号	092-729-9987
FAX 番号	092-729-9988
メールアドレス	pothu.nonohana@globe.ocn.ne.jp
開所日時	月～金曜日／9：00～17：00（祝日、年末年始除く）

2 障害者就業・生活支援センター ちどり

所管地域	古賀市・糟屋郡
住所	〒811-0119 糟屋郡新宮町緑ヶ浜1-6-1
電話番号	092-963-5062
FAX 番号	092-963-5055
メールアドレス	chidori@fukuoka-colony.net
開所日時	月～金曜日/9:00～17:00 (祝日、お盆、年末年始除く)

3 障害者就業・生活支援センター はまゆう

所管地域	宗像市・福津市
住所	〒811-3431 宗像市田熊5-5-2 (令和8年3月31日まで) 〒811-3425 宗像市日の里1-11-1 早川ビル2階7号室 (令和8年4月1日から)
電話番号	0940-34-8200
FAX 番号	0940-34-8300
メールアドレス	contact@hamayuu.jp
開所日時	月～金曜日/8:30～17:30 (祝日、お盆、年末年始除く) ※土曜日は、要事前相談

4 障害者就業・生活支援センター ちくし

所管地域	筑紫野市・春日市・大野城市・太宰府市・那珂川市
住所	〒816-0811 春日市春日公園5-16 コーポ220 1階
電話番号	092-592-7789
FAX 番号	092-586-6689
メールアドレス	chikushi@canvas.ocn.ne.jp
開所日時	月～金曜日/9:00～17:00 (祝日、お盆、年末年始除く)

5 障害者就業・生活支援センター ちくぜん

所管地域	朝倉市・朝倉郡
住所	〒838-0215 朝倉郡筑前町篠隈349-14 プレステージ21 301号室
電話番号	0946-42-6801
FAX 番号	0946-42-6802
メールアドレス	potu.chikuzen@silver.ocn.ne.jp
開所日時	月～金曜日/9:00～17:00 (祝日、年末年始除く)

6 障害者就業・生活支援センター ぽるて

所管地域	久留米市・大川市・小郡市・うきは市・三井郡・三潁郡
住所	〒839-0861 久留米市合川町1490-8
電話番号	0942-65-8367
FAX 番号	0942-65-8378
メールアドレス	porte@mx41.tiki.ne.jp
開所日時	月～金曜日／9：00～17：15（祝日、お盆、年末年始除く）

7 障害者就業・生活支援センター デュナミス

所管地域	八女市・筑後市・八女郡
住所	〒834-0024 八女市津江544-1
電話番号	0943-25-3120
FAX 番号	0943-25-3121
メールアドレス	dynamis@river.ocn.ne.jp
開所日時	月～金曜日／9：00～17：00（祝日、年末年始除く）

8 障害者就業・生活支援センター ほっとかん

所管地域	大牟田市・柳川市・みやま市
住所	〒836-0041 大牟田市新栄町16-11-1
電話番号	0944-57-7161
FAX 番号	0944-57-7163
メールアドレス	center@hotkan.jp
開所日時	月～金曜日／8：30～18：00（祝日、年末年始除く）

9 障害者就業・生活支援センター BASARA

所管地域	飯塚市・嘉麻市・嘉穂郡
住所	〒820-0040 飯塚市吉原町6-1 あいたウン4階
電話番号	0948-23-5560
FAX 番号	0948-23-5700
開所日時	月～金曜日／9：00～17：00（祝日、年末年始除く）

10 福岡県央障害者就業・生活支援センター

所管地域	直方市・宮若市・鞍手郡
住所	〒822-0024 直方市須崎町16-19
電話番号	0949-22-3645
FAX 番号	0949-29-1239
メールアドレス	f.kenoh@gmail.com
開所日時	月～金曜日/9:00～17:00 (土日、祝日等は要事前相談)

11 障害者就業・生活支援センター じゃんぷ

所管地域	田川市・田川郡
住所	〒825-0004 田川市大字夏吉4205-3
電話番号	0947-23-1150
FAX 番号	0947-46-9506
メールアドレス	jump@houtokukai.com
開所日時	月～土曜日/9:00～18:00 (祝日、お盆、年末年始除く)

12 北九州障害者しごとサポートセンター (北九州障害者就業・生活支援センター)

所管地域	北九州市・中間市・遠賀郡
住所	〒804-0067 北九州市戸畑区汐井町1-6 ウェルとばた2階
電話番号	093-871-0030
FAX 番号	093-871-0083
メールアドレス	syugyo@kitaiku.com
開所日時	月～金曜日/8:30～18:30 (祝日、年末年始除く)

13 障害者就業・生活支援センター エール

所管地域	行橋市・豊前市・京都郡・築上郡
住所	〒824-0036 行橋市南泉3-1-5
電話番号	0930-25-7511
FAX 番号	0930-25-7512
メールアドレス	yell7511@oregano.ocn.ne.jp
開所日時	月～金曜日/8:30～17:30 (祝日、年末年始除く)

【掲載している関係機関・団体について】

この冊子に掲載している関係機関・団体は、令和8年3月時点の行政機関窓口及び、当センターが把握し、掲載に同意をいただいた関係機関・団体です。

そのため、県内全ての関係機関・団体を掲載しているものではありません。

なお、情報が更新されている場合がありますので、詳細については直接、各関係機関・団体にご確認ください。

福岡県ひきこもり地域支援センターのホームページにも掲載していますので、ご活用ください。

福岡県ひきこもり支援社会資源情報

発行日	第一版	平成23年3月
	第二版	平成24年3月
	第三版	平成26年3月
	第四版	平成31年3月
	第五版	令和4年3月
	第六版	令和8年3月

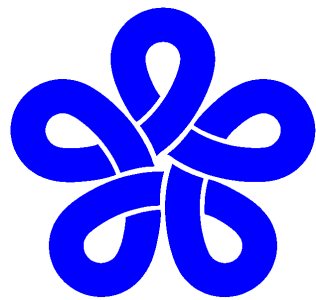
編集 福岡県ひきこもり地域支援センター
福岡県精神保健福祉センター

発行 福岡県精神保健福祉センター

連絡先 〒816-0804
福岡県春日市原町3-1-7 南側2F
福岡県ひきこもり地域支援センター（福岡県精神保健福祉センター内）

TEL 092-582-7530 FAX 092-582-7505
ホームページ <https://www.pref.fukuoka.lg.jp/contents/hikikomoricenter30.html>





福岡県行政資料	
分類番号	所属コード
GD	4404407
登録年度	登録番号
07	0004